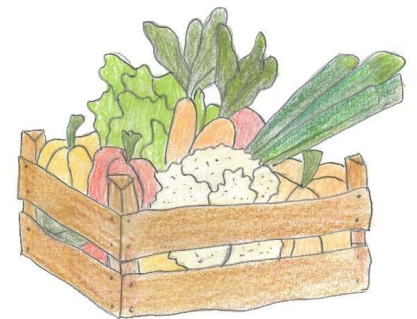
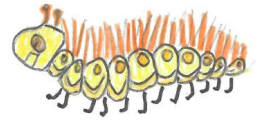
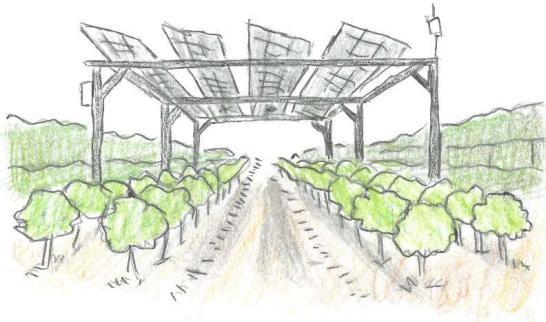


# Animations scolaires

TRAVAUX DES CLASSES PARTICIPANTES

2025-2026



D'ARDÈCHE EN HERMITAGE





## Rivières

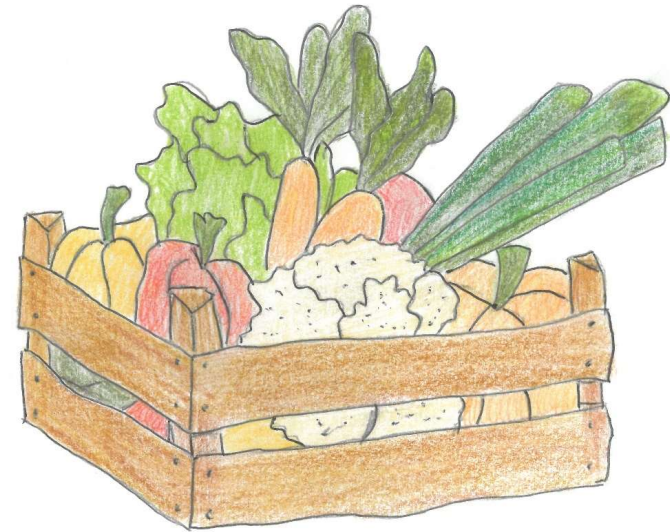
Le service Rivières ARCHE Agglo a pour rôle d'entretenir et d'aménager les rivières du territoire avec plusieurs objectifs :

- La prévention contre les inondations
- La préservation des milieux aquatiques
- Le suivi et l'amélioration de la qualité de l'eau
- La gestion quantitative de la ressource

Pour que cette dynamique puisse être pérennisée sur le long terme, il est fondamental que les enfants du territoire apprennent à connaître les rivières proches de chez eux et l'importance de les préserver.

Les animations scolaires sur le thème de la rivière (70 classes sur la période 2025-2026) sont donc essentielles pour que les enjeux liés à l'eau soient compris par les générations futures. Pour transmettre cette connaissance, notre collectivité s'appuie sur des professionnels de l'éducation à l'environnement :

- Jean-Marie BUZZARELLO (Zimeline)
- Maximilien QUIVRIN (Sésie)
- Fanny GUISET et Ugo BROTONS (Paléodécouvertes)
- Céline THEVENET (Escampettes et Découvertes)
- Cathy JOUBERT-BOUSSON (Germandrée)



## agriculture et alimentation

ARCHE Agglo porte un Projet Alimentaire inter-Territorial, en partenariat avec Rhône Crussol, dont les objectifs sont :

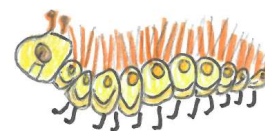
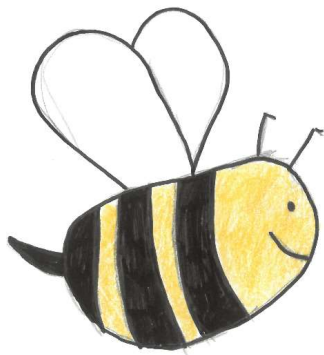
- Favoriser l'accès à une alimentation de qualité pour tous
- Faciliter l'installation des porteurs de projets agricoles et la structuration des filières agroalimentaires locales
- Encourager la diversification et le changement de pratiques agricoles pour réduire les risques économiques et environnementaux

Le fait de sensibiliser les jeunes à une alimentation durable permet de :

- Comprendre les liens entre l'agriculture locale, l'alimentation et l'environnement : renouer le contact avec le vivant, découvrir le rôle de l'agriculteur dans son milieu, expliquer les pratiques agricoles et leurs incidences sur l'environnement.

- Découvrir l'agriculture durable, l'agriculture biologique et les circuits courts : comprendre l'impact de l'agriculture sur notre alimentation et notre santé, questionner nos modes de consommation.
- Découvrir par l'immersion et la pratique : animations en classe et visites de fermes en lien avec les agriculteurs et agricultrices du territoire.

Les partenaires-experts qui interviennent auprès des classes et des centres de loisirs sont les CIVAM Ardèche et Drôme (Centre d'Initiatives pour Valoriser l'Agriculture et le Milieu Rural), et deux autoentrepreneurs qui développent des actions d'éducation à l'environnement : Par 4 Chemins et Mycélium.



## Espaces naturels

ARCHE Agglo comprend sur son territoire une diversité de milieux naturels dont certains sont classés Espaces Naturels Sensibles (ENS) auprès des Départements de l'Ardèche et de la Drôme. Il s'agit de sites naturels identifiés comme espaces remarquables, d'intérêt collectif et patrimonial, reconnus pour la richesse de leur flore et de leur faune, la spécificité de leur géologie et la diversité de leurs paysages.

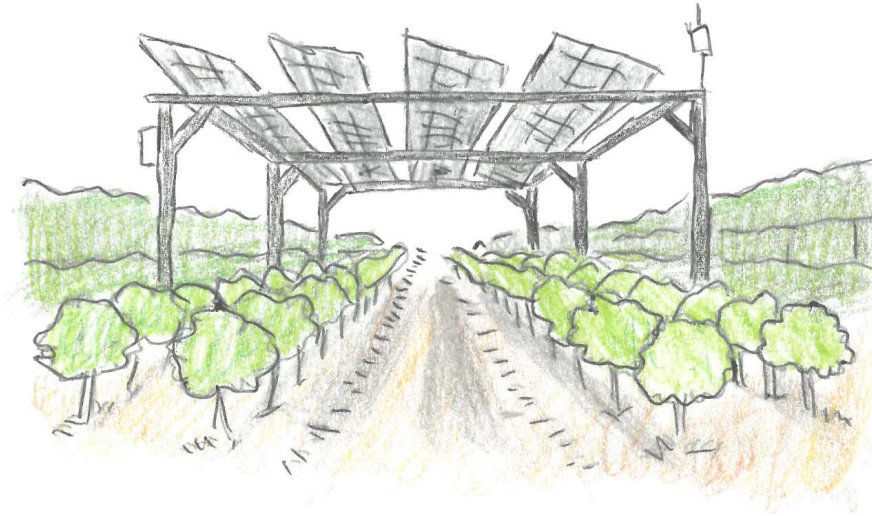
ARCHE Agglo élabore et pilote des plans de gestion de sites qui associent des partenaires divers (conservatoires, associations naturalistes, représentants agriculture/chasse/pêche/sports nature, acteurs du Tourisme, habitants) dans la mise en œuvre de multiples actions en faveur de la préservation et la mise en valeur des milieux naturels : inventaires et suivis scientifiques, animation foncière, gestion environnementale, valorisation de sentiers découvertes, sensibilisation scolaire et grand public.

Ces espaces naturels sont variés (gorges encaissées, lômes, coteaux secs, vieilles forêts, zones humides) et représentent une surface d'environ 6 000 ha répartis sur 26 communes.

Les animations scolaires sont assurées par Eric GEORGEAULT, Claire SOUBEN et Albin ROCHE—BATAILLON de la Ligue de Protection des Oiseaux (LPO) Drôme-Ardèche, association naturaliste locale, au travers de différents thèmes :

- Les gorges du Doux, du Duzon et de la Daronne : une zone refuge pour la nature
- La tête en l'air et au ras du sol à Pierre-Aiguille – Crozes-Hermitage : la migration des oiseaux et la flore remarquable
- Le Rhône et ses lômes : des bras morts sources de vies
- L'étang du Mouchet et la rivière Veauane – Chavannes : entre deux eaux
- Le marais des Ulèzes St Donat sur l'Herbasse : Les habitats et les habitants de la forêt
- La Roselière - l'histoire d'un ancien lagunage de Larnage : une biodiversité retrouvée

Ces interventions se ponctuent par une action concrète pour la nature, par exemple : installation d'hôtels à insectes, de gîtes à chauves-souris, de nichoirs à mésanges et chouettes Hulotte, ramassage des déchets...



## Énergie et climat

ARCHE Agglo s'engage à travers son plan climat à lutter et à s'adapter face aux changements climatiques, réduire les consommations d'énergie, les émissions de gaz à effet de serre, et augmenter la production d'énergie renouvelable sur le territoire. Le plan climat a été approuvé en février 2021. De nombreuses actions, impliquant l'ensemble du territoire (collectivités, entreprises, agriculteurs, citoyens...) sont mises en œuvre. Ces actions portent sur la mobilité, la rénovation énergétique, la réduction des déchets, ou le développement des énergies renouvelables.

Les actions de sensibilisation visent à faire prendre conscience des enjeux locaux du changement climatique (canicule, sécheresse, perte de biodiversité...). Il s'agit de mieux

appréhender les causes et les conséquences, pour identifier des leviers d'actions. Les notions d'économies d'énergie et de ressources sont prépondérantes, afin d'engager les enfants dans des modes de consommations plus durables, et de favoriser la transition écologique.

Les intervenants sur cette thématique sont Julie LORAND, Marion BONNEAU et Julien LOOS, intervenants sur différents champs de la transition écologique et énergétique (Les éco-gestes et la préservation des ressources, Les énergies renouvelables, L'écoconstruction, Climat et Santé).



## Réduction des déchets et stop gaspillage alimentaire

L'Agglo assure la collecte et le traitement des ordures ménagères, la collecte et la valorisation des déchets recyclables, la gestion des déchèteries et la gestion des conteneurs. Après la collecte, les déchets sont transportés en partie au Syndicat de traitement des déchets Ardèche-Drôme (SYTRAD) pour être traités et recyclés.

- Faire découvrir **les causes et les conséquences** du gaspillage alimentaire : jeu des filières  
- Proposer des *solutions* pour lutter contre le gaspillage alimentaire : mise en situation  
Les intervenants sur cette thématique sont les animatrices et animateurs du SYTRAD, Emmanuel PRITZER et Elise BONNISSOL ainsi que du SIRCTOM, Virginie ROUVIERE.

Comme « le meilleur déchet est celui que l'on ne produit pas », les actions de sensibilisation auprès des publics scolaires sont particulièrement axées sur la prévention des déchets. Ainsi les objectifs sont les suivants :

- Comprendre **les enjeux de la réduction des déchets** : cycle des déchets, compostage, tri sélectif...

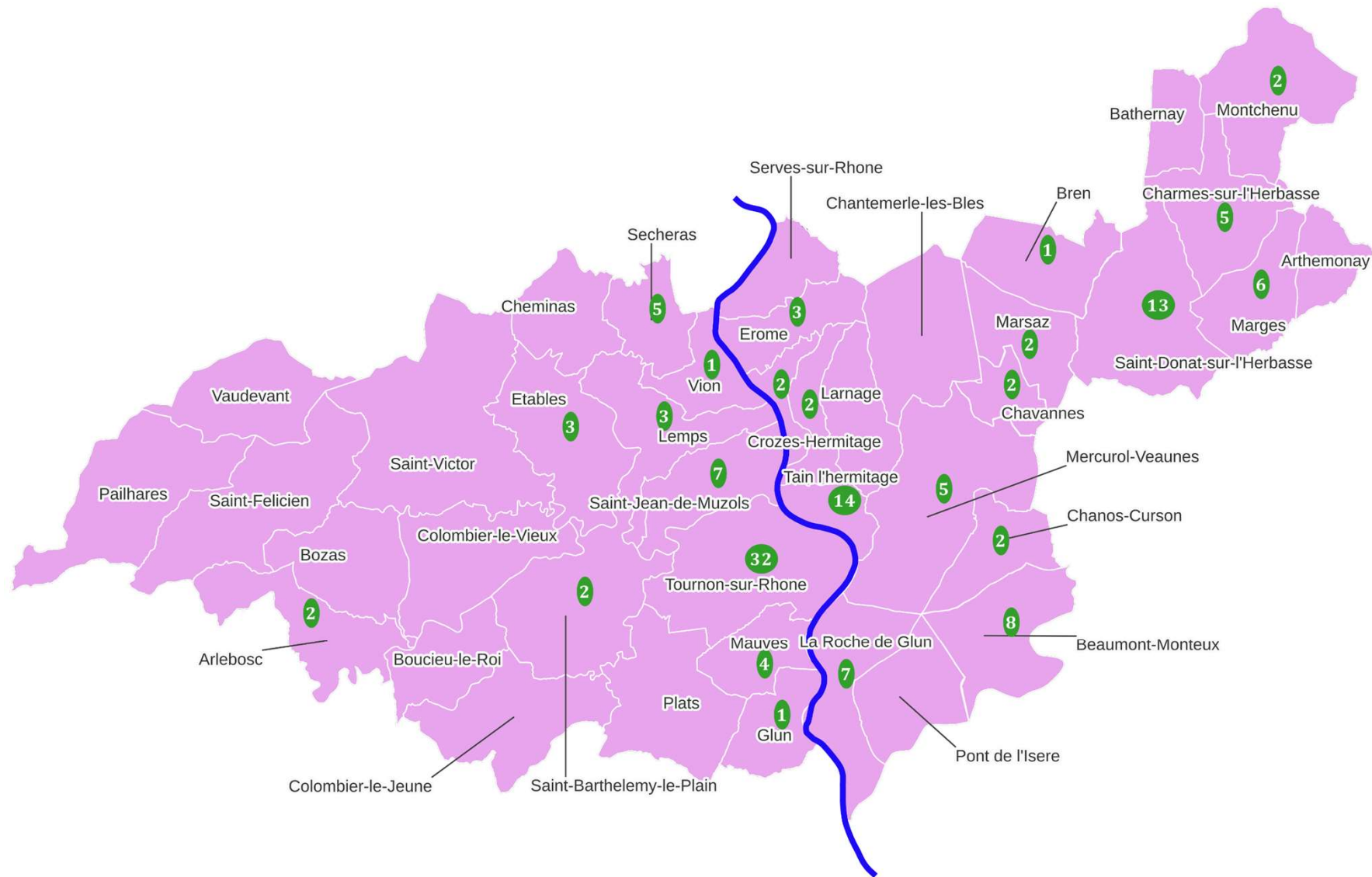


## SOMMAIRE

<b>Beaumont-Monteux</b>			<b>Lemps</b>			<b>Ecole maternelle Jules Verne de Tain l'Hermitage</b>		
<b>Ecole primaire Henri Matisse</b>			<b>Ecole primaire de Lemps</b>			Classe de PS de Mme Romain-Dietrich		<b>55</b>
Classe de PS-GS de Mme Dhollande	<b>9</b>		Classe de TPS-PS-MS-GS de Mme Sapet	<b>30</b>		Classe de MS de Mme Kachelhoffer		<b>56</b>
Classe de CP de Mme Julien	<b>10</b>		Classe de CP-CE1 de Mme Sébastiani	<b>31</b>		Classe de GS de Mme Rival		<b>57</b>
Classe de CE1-CE2 de Mme Talansier	<b>11</b>		<b>Margès Arthemonay</b>			<b>Ecole primaire privée Notre Dame de l'Hermitage de Tain l'Hermitage</b>		
Classe de CM1-CM2 de Mme Quélin	<b>12</b>		<b>Ecole primaire PRI de Margès Arthemonay</b>			Classe de CP de Mme Teyssier		<b>58</b>
<b>Ecole primaire Saint-Joseph</b>			Classe de CE1 de Mme Dasse	<b>32</b>		Classe de CE1 de Mme Rozeron/Audebrand		<b>59</b>
Classe de PS-MS de Mme Massat	<b>13</b>		Classe de CE2-CM1 de Mme Diaz-Ruiz	<b>33</b>		<b>Tournon-sur-Rhône</b>		
Classe de CE2-CM1-CM2 de Mme Jeanson	<b>14</b>		<b>Marsaz</b>			<b>Ecole maternelle Jacques Prévert de Tournon sur-sur-Rhône</b>		
<b>Charmes-sur-l'Herbasse</b>			<b>Ecole maternelle de Marsaz</b>			Classe de MS de Mme Perret		<b>60</b>
<b>Ecole primaire de Charmes-sur-l'Herbasse</b>			Classe de MS-GS de Mme Jeune	<b>34</b>		Classe de GS de Mme Ribet		<b>61</b>
Classe de CE1-CE2 de Mme Borsa	<b>15</b>		<b>Mauves</b>			<b>Ecole primaire Jean Moulin de Tournon sur Rhône</b>		
<b>Chavannes</b>			<b>Ecole primaire de Mauves</b>			Classe de PS-MS de Mme Astic		<b>62</b>
<b>Ecole primaire de Chavannes</b>			Classe de PS-MS de Mme Volle	<b>35</b>		Classe de CM1 de M. Bernasconi		<b>63</b>
Classe de GS-CP de Mme Guillemois	<b>16</b>		Classe de CP-CE2 de Mme Tallon	<b>36</b>		Classe de CM2 de M. Jouvét		<b>64</b>
Classe de CE1 de Mme Schwarz	<b>17</b>		<b>Montchenu</b>			<b>Ecole maternelle Pauline Kergomard de Tournon sur Rhône</b>		
<b>Cheminas-Sécheras</b>			<b>Ecole primaire publique de Montchenu</b>			Classe de PS de Mme Serre		<b>65</b>
<b>Ecole primaire Intercommunale de Cheminas-Sécheras</b>			Classes de PS-MS et MS-GS-CP de Mmes Galland et Peyrouse	<b>37</b>		Classe de MS de Mme Martin		<b>66</b>
Classes de CE2-CM1 de Mme Duffy et de CM1-CM2 de M. Pauze	<b>18</b>		<b>Saint Donat sur l'Herbasse</b>			<b>Ecole primaire des Luettes de Tournon sur Rhône</b>		
<b>Crozès-Hermitage</b>			<b>Ecole maternelle Elsa Triolet de Saint Donat sur l'Herbasse</b>			Classe de CM1 de Mme LARNAUD		<b>67</b>
<b>Ecole primaire La Marelle</b>			Classe de PS de Mme Belleri	<b>38</b>		Classe de CM2 de M. Morin		<b>68</b>
Classe de CE1-CE2 de Mme Chareyron	<b>19</b>		Classe de PS-MS de Mme Asproïtis	<b>39</b>		<b>Ecole élémentaire du Quai de Tournon-sur-Rhône</b>		
Classe de CE1-CE2 de Mme Magnin	<b>20</b>		Classe de MS de Mme Barbotin	<b>40</b>		Classe de CP de Mme Comi		<b>69</b>
<b>Etables</b>			<b>Ecole élémentaire Louis Aragon de Saint Donat sur l'Herbasse</b>			Classe de CE1-CE2 de Mme Coste		<b>70</b>
<b>Ecole primaire Le Tilleul d'Etables</b>			Classe de CP de Mme Durand	<b>41</b>		<b>Ecole maternelle du Sacré Cœur de Tournon-sur-Rhône</b>		
Classe de CE2-CM1 de Mme Pamart	<b>21</b>		Classe de CE1 de Mme Le Corre	<b>42</b>		Classe de PS-MS de Mme Mounier		<b>71</b>
Classe de CM1-CM2 de M. Bonhomme	<b>22</b>		Classe de CM1-CM2A de Mme Montagnon	<b>43</b>		<b>Ecole primaire du Sacré Cœur de Tournon-sur-Rhône</b>		
<b>Gervans</b>			Classe de CM1-CM2 de Mme Delaître	<b>44</b>		Classe de GS-CP de Mme Ponce		<b>72</b>
<b>Ecole élémentaire Jean Mermoz de Gervans</b>			<b>Saint Jean de Muzols</b>			Classe de CE1 de Mme Oriol et de Mme Dousson		<b>73</b>
Classe de CE2-CM2 de Mme Gasparini	<b>23</b>		<b>Ecole primaire Saint Anne de Saint Jean de Muzols</b>			Classe de CE1-CE2 de Mme Mahenthiran		<b>74</b>
Classe de CM1-CM2 de Mme Tallaron	<b>24</b>		Classe de TPS-PS-MS-GS de Mme Desbos	<b>45</b>		<b>Ecole élémentaire Vincent d'Indy de Tournon sur Rhône</b>		
<b>Glun</b>			Classe de GS-CP de Mme Lebrat	<b>46</b>		Classe de CP de Mme Perie		<b>75</b>
<b>Ecole primaire Saint-Pierre de Glun</b>			Classe de CE1-CE2 de Mme Mayensson	<b>47</b>		Classe de CE2-CM1 de Mme Charre		<b>76</b>
Classe de TPS-PS-MS-GS de Mme Attal	<b>25</b>		Classe de CM1-CM2 de M. Régis	<b>48</b>		<b>Vion</b>		
<b>La Roche de Glun</b>			<b>Tain l'Hermitage</b>			<b>Ecole primaire de Vion</b>		
<b>Ecole élémentaire André Albert de La Roche de Glun</b>			<b>Ecole maternelle Jean Moulin de Tain l'Hermitage</b>			Classe de PS-MS-GS de Mme Genevier		<b>77</b>
Classe de CP de M. Michalland	<b>26</b>		Classe de PS de Mme MOREL	<b>49</b>		<b>Et aussi...</b>		
Classe de CP-CE1 de Mme Tardy	<b>27</b>		Classe de MS-GS de Mme Nesta	<b>50</b>		<b>Les Accueils de Loisirs</b>		
Classe de CE1 de Mme Perré	<b>28</b>		Classe de MS-GS de Mme Rave	<b>51</b>				<b>78-79</b>
Classe de CM1-CM2 de Mme Jannelli	<b>29</b>		<b>Ecole élémentaire Jean Moulin de Tain l'Hermitage</b>					<b>80</b>
			Classe de CE2 de Mmes Pic et Moulāi	<b>52</b>		<b>Partenaires et financeurs de la campagne pédagogique</b>		
			Classe de CE2-CM1 de Mme Hilaire	<b>53</b>				
			Classe de CM1-CM2 de Mme Daön	<b>54</b>				

# Campagne pédagogique Environnement 2025-2026

## 134 classes participantes sur le territoire !



# Ecole primaire Henri Matisse de Beaumont-Monteux

Classe de PS-GS de Mme DHOLLANDE



Silhouettes  
d'hirondelles

Nichoirs

Oiseaux en  
papier mâché



Thème : la tête en l'air et au ras du sol à Pierre-Aiguille

La migration des oiseaux et la flore remarquable

# Ecole primaire Henri Matisse de Beaumont-Monteux

Classe de CP de  
Mme JULIEN



Mets-la doucement dans le seau pour ne pas la blesser!

J'ai trouvé une grenouille dans le lit de la rivière près des arbres, elle se cachait!

J'ai attrapé une nêpe et une larve d'éphémère sous un galet.



Regardez un gammare!

Moi, tout à l'heure, j'ai attrapé une larve d'éphémère, c'est une sorte de papillon qui ne vit qu'une seule journée!



Regarde Titouan, Gabriel a attrapé une grenouille.

Moi aussi j'ai attrapé une nêpe, je l'ai reposée sous son galet.



Regardez les enfants, j'ai attrapé une demoiselle. Il faut la tenir délicatement par les ailes!

J'ai vu une libellule en passant devant la passe à poissons.



J'observe les nêpes et la grenouille dans le seau.

Nous avons trouvé les nêpes sous les galets et la grenouille au bord des arbres, au pied d'un aulne.



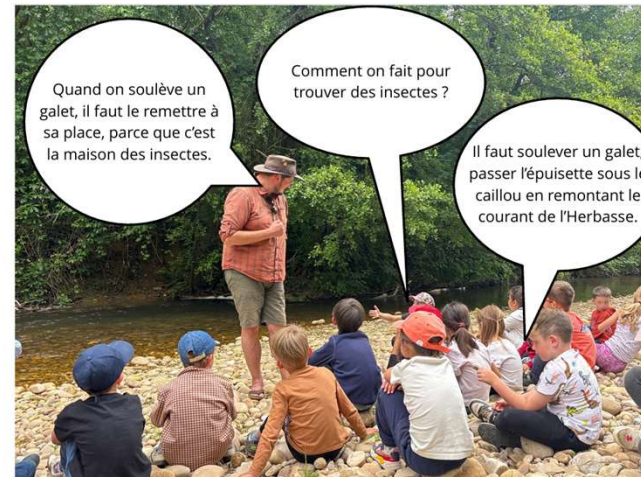
Regarde la larve de demoiselle. Je l'ai trouvée sous un galet.

Nous avons trouvé beaucoup d'arthropodes, je vois que la rivière est en



Regardez ce cube, c'est une volière. A chaque fois que vous attraperez un insecte, vous le mettez dans la volière à insectes.

J'ai hâte d'aller pêcher les gammars!



Quand on soulève un galet, il faut le remettre à sa place, parce que c'est la maison des insectes.

Comment on fait pour trouver des insectes?

Il faut soulever un galet, passer l'épuisette sous le caillou en remontant le courant de l'Herbasse.



Cette larve de demoiselle a été attrapée sous un galet.

Plus tard, elle se métamorphosera et deviendra une jolie demoiselle bleue.

**Thème : Découverte de la vie dans la rivière, son écosystème**

Animateur: Maximilien Quivrin, SESIE

# Ecole primaire Henri Matisse de Beaumont-Monteux

Classe de CE1-CE2 de Mme TALANSIER



Lac de Champos,  
découverte de la vie au bord de la rivière

*larve de damoiseau*  
*larve d'éphémère*

Harpa

### Les Arthropodes

Invertébrés / carapace / pattes articulées

<b>Insectes</b> 6 pattes 2 antennes	 <b>Arachnides</b> 8 pattes 0 antenne
<b>Myriapodes</b> 20 pattes ou + 2 antennes	<b>Crustacés</b> en général : - 10 pattes - 4 antennes

*larve de damoiseau*  
*larve d'éphémère*

Thème : Découverte de la vie dans la rivière, son écosystème

Animateur: Maximilien Quivrin, SESIE

# Ecole primaire Henri Matisse de Beaumont-Monteux

## Classe de CM1-CM2 de Mme QUELIN

### Energies renouvelables

Panneaux solaires : on fabrique de l'électricité grâce au Soleil

Éoliennes : on fabrique de l'électricité grâce au vent

Energie hydraulique : on fabrique de l'électricité avec de l'eau



### Observation des lichens

Les lichens sont des bioindicateurs. Leur présence nous donne des indications quant à la qualité de l'air qui nous entoure et le niveau de pollution. Ils poussent sur des murs, des arbres...



### Fabrication d'une éponge tawashi

Nous avons découpé des chaussettes. Ensuite, grâce à une planche sur laquelle étaient plantés des clous, nous avons accroché des bandes de chaussettes. Nous les avons fait passer les unes par-dessous les autres et à la fin nous avons tout attaché ensemble.



### Fabrication d'un four solaire

Nous avons créé un four solaire grâce à de l'aluminium et une boîte à chaussures. Nous avons recouvert l'intérieur de la boîte d'aluminium puis on a mis une feuille noire au fond. On a mis un carré de chocolat sur un biscuit au soleil et le chocolat a fondu.

Thème : **Climat et santé**





*Partons à la découverte sensorielle,  
gustative et*



*« On a goûté de l'eau au citron et de l'eau qui pique, c'était bon »*

*« On a mis la main dans des boîtes. On a touché des choses de la nature: parfois c'était doux, parfois ça piquait un peu. »*



*Cathy nous a lu l'histoire de la petite goutte d'eau qui était curieuse.*

*Observons les espèces végétales et animales dans  
le petit parc de notre village...Et créons!*



*« On a cueilli de jolies fleurs et on les a collées sur le carton. On a vu des pommes de pin grignotées par des petits animaux »*

*Partons à la découverte d'un lieu naturel: le bassin  
des Muzards*



*« On a vu une maman cygne, un papa cygne et leur bébé.  
On a adoré mettre les bottes dans l'eau et faire la petite pêche! »*

**Thème : La végétation spécifique aux abords des milieux aquatiques**

# Ecole primaire Saint-Joseph de Beaumont-Monteux

Classe de CE2-CM1-CM2 Mme JEANSON



*Les élèves ont travaillé autour des principales énergies renouvelables et l'impact positif qu'elle peuvent avoir sur le climat, la biodiversité et la santé des populations.*

## Fabrication et essai des cerfs-volants :

Une activité qui a permis de découvrir la force du vent, une énergie naturelle et renouvelable, et de réfléchir aux solutions respectueuses de l'environnement.

## Construction d'une maquette de ville durable :

Cette maquette géante, représentant une ville et ses infrastructures, a permis d'aborder la place des activités humaines dans l'environnement ainsi que les enjeux liés à la production d'énergie et le développement durable.

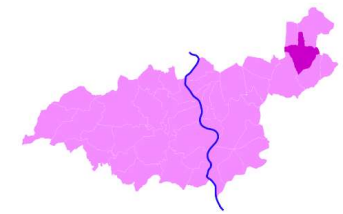


## Recherche et observation des lichens dans la cour :

Munis de leur carnet-guide, les élèves ont recherché et identifié les lichens, des organismes indicateurs de la qualité de l'air.

# Ecole primaire publique de Charmes sur l'Herbasse

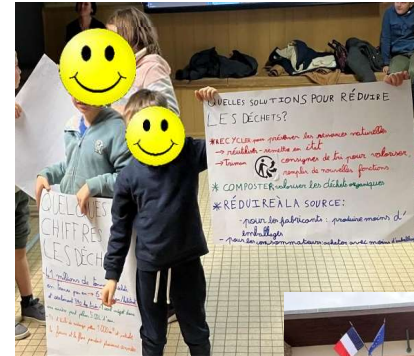
## Classe de CE1-CE2 de Mme BORSA



Après avoir expliqué les différents types d'énergies,



nous avons expérimenté le tri sélectif.



Puis, en lien avec la mairie, nous avons pu faire une présentation de ce que nous avons appris lors de la cérémonie des « vœux du maire ». Ainsi que participer à une opération de « Nettoyage de printemps » à Charmes, avec les villageois.



Nous avons ensuite vu comment réduire les dépenses d'énergie dans chaque pièce de la maison.



Enfin, notre sortie finale était la visite de l'usine Vuitton à Charmes, comme exemple de politique environnementale engagée,



Puis, toujours avec Julie, dans l'idée de recycler des déchets, nous avons transformé de vieilles chaussettes en éponges lavables !



Merci Julie pour ton accompagnement tout au long de ce projet !

### Thème : Les éco-gestes et la préservation des ressources

Animatrice : Julie Lorand, Echo Scéno

# Ecole primaire de Chavannes

## Classe de GS-CP de Mme GUILLEMOIS



### Thème : Découverte de la vie dans la rivière, son écosystème – L'homme et la rivière

#### SUR LE TERRAIN, au BASSIN DES MUZARDS La Roche de Glun

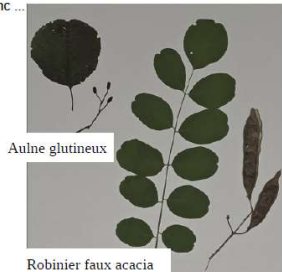
Observer des animaux dans leur milieu de vie (manipuler des jumelles)



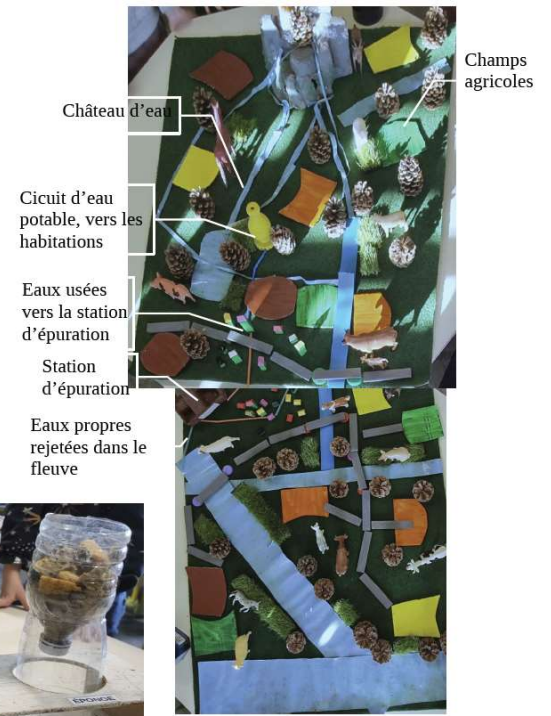
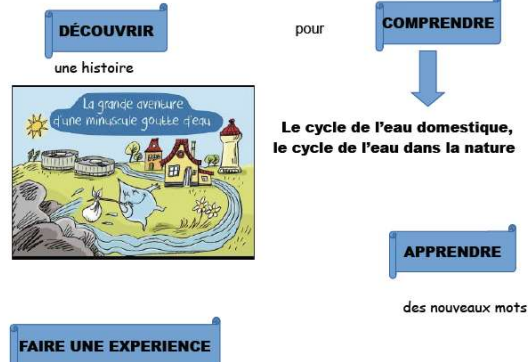
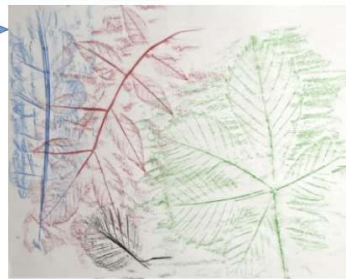
#### SUR LE TERRAIN, à l'étang du MOUCHET Chavannes

Trouver l'arbre... à l'aide de fiches descriptives

Observer pour reconnaître : feuilles, fruits, tronc... Récolter pour faire un herbier en classe.



Prendre l'empreinte d'une feuille



# Ecole primaire de Chavannes

Classe de CE1 de Mme SCHWARZ



Réalisation d'empreintes de feuilles à l'aide de craies grasses, pour identifier les arbres correspondants.  
But : réalisation d'un herbier en classe.



**Jeu sensoriel :**  
identifier un arbre grâce au toucher.



**Lecture de fiches documentaires**  
pour retrouver certains arbres sur site.  
→ Travail sur le **vocabulaire autour de l'arbre**

**Observation du milieu de l'Etang :** libellules, grenouilles, poissons, ...

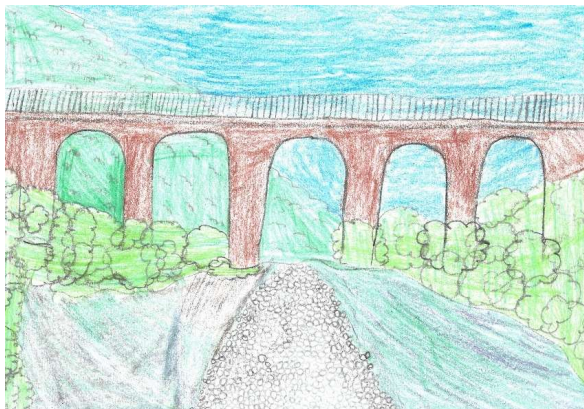
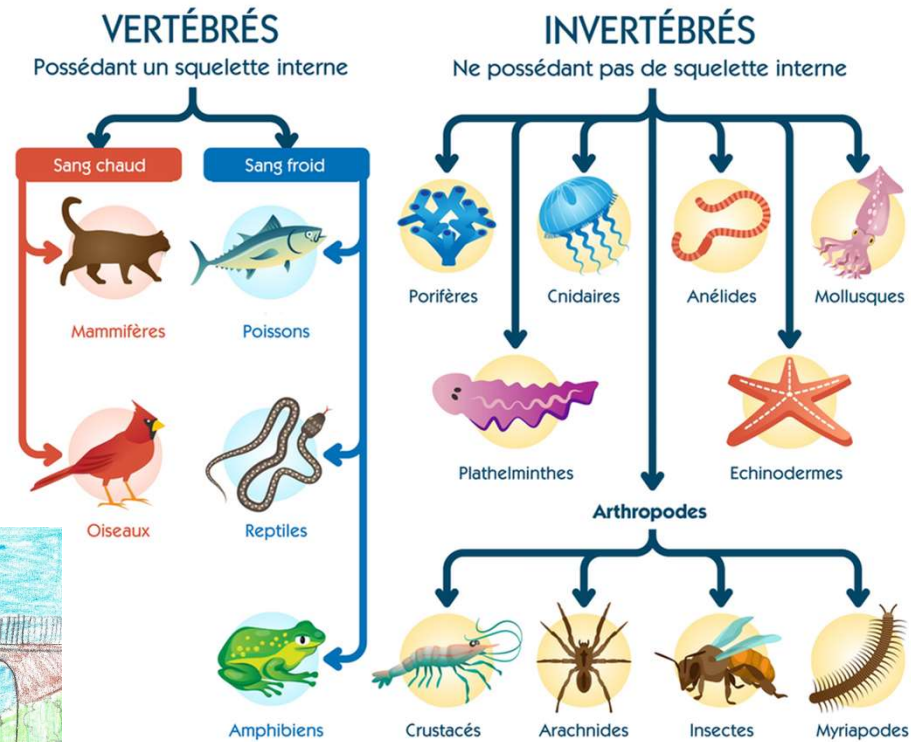
**Thème : L'homme et la rivière : sortie à l'Etang du Mouchet**

# Ecole primaire intercommunale de Cheminas-Sécheras

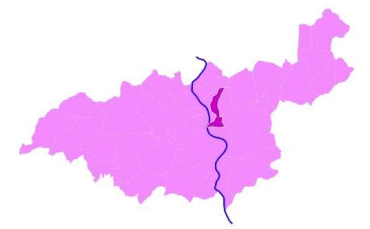
Classes de CE2-CM1 de Mme DUFFY et de CM1-CM2 de M. PAUZE



## Classification des animaux



Thème : Les animaux spécifiques aux milieux aquatiques



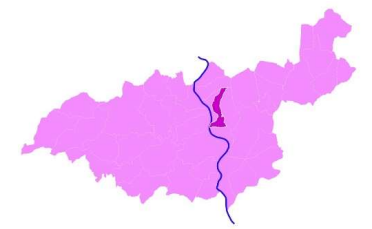
### Une forêt équilibrée



**Thème : Le marais des Ulèzes - St Donat sur l'Herbasse : Les habitats et les habitants de la forêt**

# Ecole primaire La Marelle de Crozes-Hermitage

## Classe CE1 CE2 de Mme MAGNIN



Nous avons voulu faire un **petit film** en stop Motion pour montrer une forêt pleine de vie (= un écosystème équilibré).

Le voici :

<https://read.bookcreator.com/c4NRu7seJ8gICTGWgPPt2n7B7oa2/-4Dss81-Rz-sB4sxo3UTGg>

*Cliquez sur le lien ou le copier dans votre navigateur*



**Thème : Le marais des Ulèzes : Les habitats et les habitants de la forêt**

# Ecole élémentaire Le Tilleul d'Étables

Classe de CE2-CM1 de Mme PAMART



DES MORCEAUX  
de verre



Du papier, du  
carton



Des bouts de toile  
de jardinage

**E**nsemble, lors de ta venue dans notre école, nous avons redécouvert les secrets du tri et du recyclage,

**L**a sortie approchant, tu nous as emmenés visiter le SYTRAD, le centre de tri des déchets pour nous rappeler l'importance de bien réduire nos déchets à la source, d'intensifier le tri sélectif et surtout de valoriser les déchets ménagers.

**I**mpressionnés par tant de machines, nous nous interrogeons :  
« Mais pourquoi y a-t-il autant de déchets sur notre planète ? »

**S**i nous le pouvions, comment pourrions-nous agir pour préserver notre environnement et notre belle nature ? »

**E**t nous voilà partis, à la vadrouille, dans notre village à la recherche de tous les déchets qui jonchaient le sol.

Merci **ELISE**.

Grâce à toi, nous avons bien compris toute l'importance de préserver notre environnement, car la terre c'est la vie.

Tout ce que tu nous as appris, nous l'avons diffusé sur les ondes radio de Déclic Radio avec notre deuxième projet.

Nous avons parlé de notre début dans l'engagement de la protection de la nature avec la découverte du SYTRAD, de notre collecte de déchets au sein de notre village et de nos petites astuces au quotidien pour recycler et surtout partir à la chasse au gaspillage.

Du polystyrène



De la corde



Des jouets



Des déchets  
divers et variés



# Ecole élémentaire Le Tilleul d'Etalles

Classe de CM1-CM2 de M. BONHOMME



Nous avons appris plein de choses au SYTRAD et avec les interventions d'Elise à l'école. Nous avons appris comment recycler, comment ne pas gaspiller, où vont nos déchets et surtout ce qu'on peut en faire: à titre d'exemple, nos canettes peuvent se transformer en vélo!

Nous avons été impressionnés par l'organisation au SYTRAD: de nombreuses personnes et plusieurs robots trient, vérifient que chaque déchet aille bien au bon endroit, et certains déchets non recyclables seront même enfouis sous la terre.

Et pourquoi acheter des bouteilles en plastique alors que boire l'eau du robinet coûte seulement 3€ par an et par personne?



Un grand merci à tous les intervenants du SYTRAD!



**Thème : Réduction et valorisation des déchets**

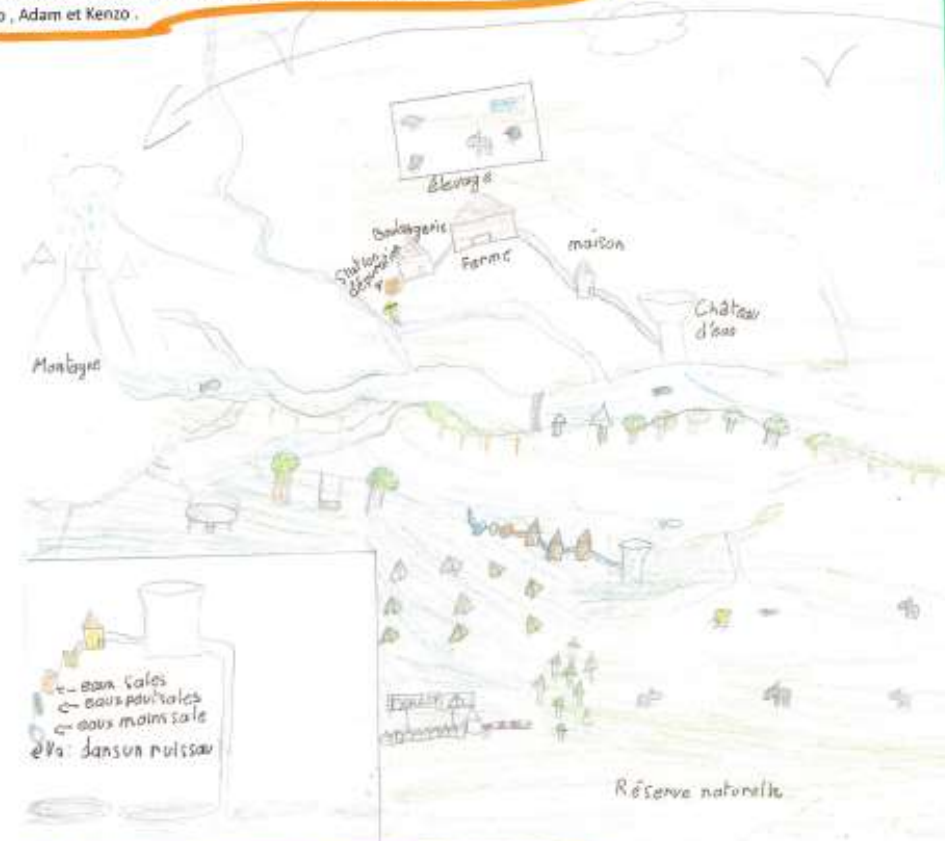
Animatrice : Elise Bonnissol, SYTRAD

# ECOLE JEAN MERMOZ - GERVANS

## CE2-CM2 Mme GASPARINI Caroline



On a fait une randonnée jusqu'au Gervans avec Jean Marie. Après, on a pêché des petites bêtes, on les a kidnappées dans des boîtes à loupe. Dans mon groupe, il y avait Malo, Timéo, Adam et Kenzo.



En premier, on est allé au ruisseau le Gervans. Jean-Marie nous a expliqué comment attraper les petites bêtes aquatiques et nous a prêté des épuisettes. On est allé dans le ruisseau et on a essayé d'attraper des petites bêtes. Puis on a mis les bêtes aquatiques dans des boîtes loupe, et on les a fait passer entre nous. Jean-Marie nous a dit le nom des bêtes et on a fait de la science. Jean-Marie nous a expliqué la chaîne alimentaire.

Il nous montré que si une classe d'espèces dans la chaîne alimentaire disparaissait, toutes les autres disparaissent. Au retour, on a revu la grenouille rieuse qu'on avait vu à l'aller. On est rentré à l'école pour la cantine. Avant de rentrer Jean-Marie nous a dit que selon les espèces qu'on trouve, on peut savoir la qualité de l'eau, c'est l'indice biotique.

Mélys

Nous sommes allés au Gervans pour découvrir, nous avons pêchés des crustacés puis Jean-Marie les a mis dans des boîtes loupes pour qu'on les regarde, on a dû dire leur nombre de pattes, leur nombre de queues, s'ils ont des coquilles ou pas, des antennes ou pas. Puis il nous a expliqué la chaîne alimentaire voici ce qu'il a dit: « la chaîne alimentaire commence par les végétaux puis les herbivores, les carnivores puis les super carnivores (grenouilles et poissons) puis les oiseaux et les humains » Oui, nous sommes des prédateurs!

Nous avons regardé si le Gervans était en bonne santé, il nous a donné des fiches du plus pollué au moins et on a découvert ce qu'il avait zéro pollution.

Nous avons relâché les petites bêtes puis nous sommes rentrés à l'école.

Nahys

Après on a observé les bêtes dans des boîtes à loupe.

Après, on a fait un peu de sciences, on a travaillé la chaîne alimentaire. On est resté une heure. On a trouvé une grenouille au début de la randonnée.

Je suis tombé dans l'eau! On a trouvé une larve de plécoptère, et une larve de libellule, et une gyrrin, un gammarus et un dytique et un rotateur.

Issam



Nous sommes partis de l'école avec Jean-Marie dans le Gervans.

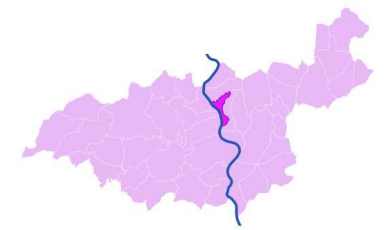
Il a pu nous prêter ses épuisettes. Une fois, arrivés, il nous a expliqué comment pêcher les petites bêtes. Avec mon groupe, nous en avons capturé. Bon, je me suis un peu mouillée mais bon...

Ensuite, nous avons regardé dans les boîtes d'observation que Jean-Marie nous a prêtées.

En fin de matinée, il nous a parlé de la chaîne alimentaire.

Aéla

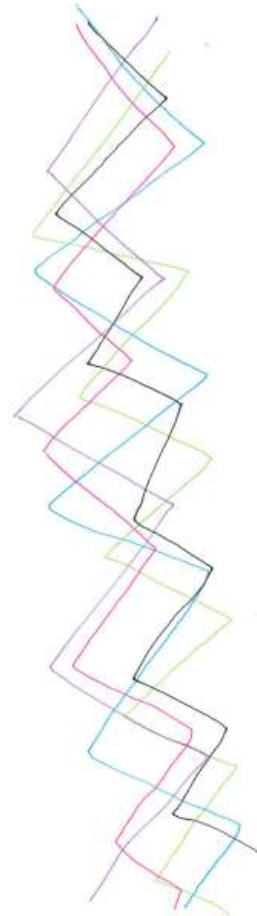
Thème : L'homme et la Rivière  
Jean-Marie GUERRELLI



# Les Energies

Les différentes énergies :

- l'énergie solaire
- l'énergie marémotrice
- les énergies fossiles
- l'énergie éolienne
- la biomasse
- la géothermie
- l'énergie musculaire
- l'énergie nucléaire
- l'énergie hydraulique...

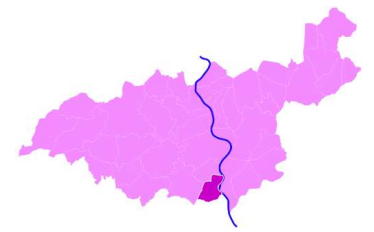


Sortie sur le terrain : découverte d'un  
four solaire à Ben



# Ecole primaire privée Saint-Pierre de Glun

Classe de TPS-PS-MS-GS de Mme ATTAL

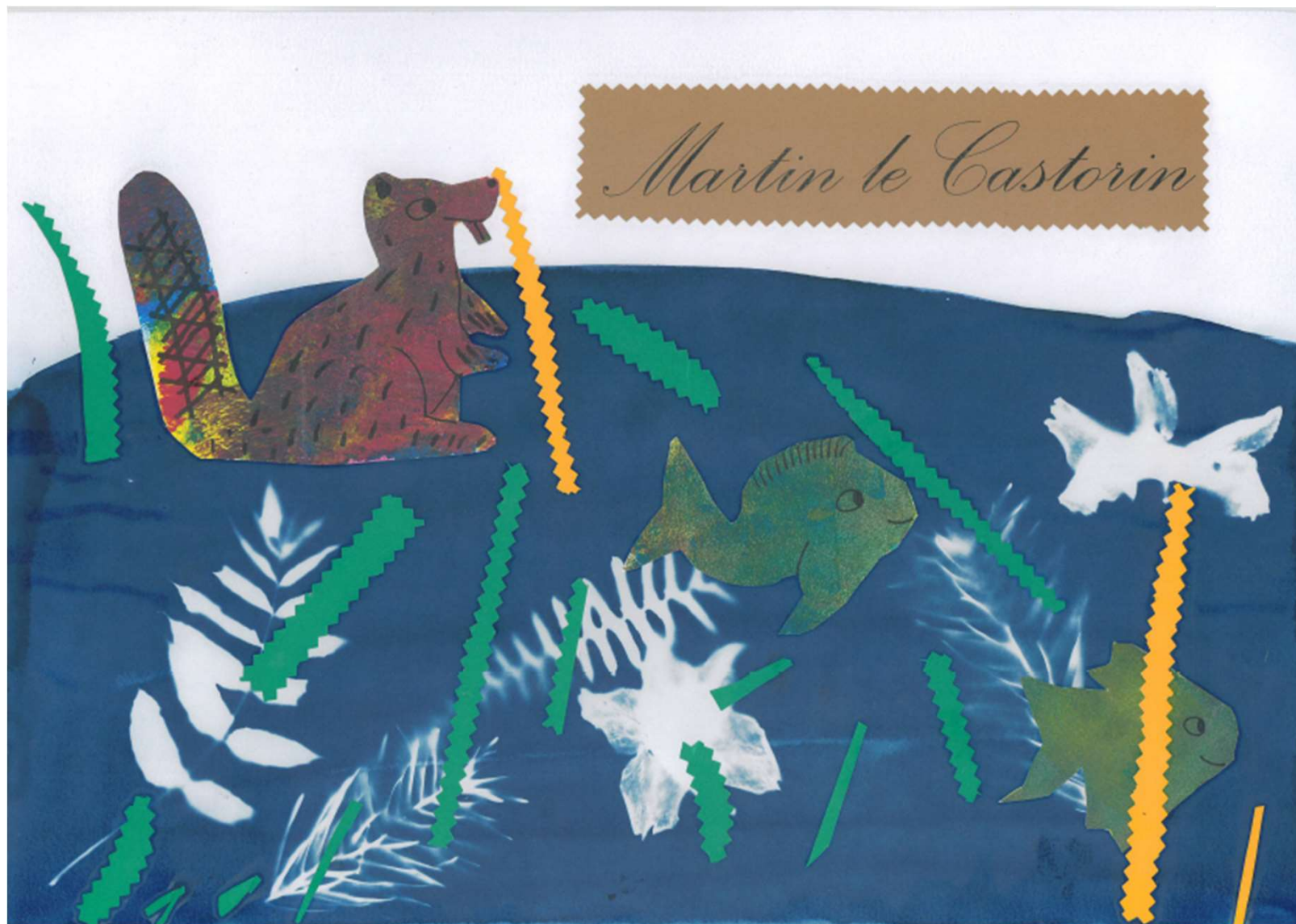


Avec Albin, nous avons appris à observer la nature autrement. Au fil des séances, nous nous sommes baladés pour explorer notre environnement, observer les oiseaux, les insectes et toutes les petites découvertes que la nature nous offrait. Munis de jumelles, de loupes ou encore de bocaux d'observation permettant de regarder les insectes de plus près, nous avons appris à être attentifs aux détails et à mieux comprendre le vivant qui nous entoure.

À chaque fin de sortie, nous réalisons ensemble des panneaux en collant les trésors trouvés dans la nature. De mars à mai, ils se sont transformés au rythme des saisons et des découvertes. Depuis ces explorations, les enfants portent un regard plus attentif sur la nature et la cour de l'école devient souvent un véritable terrain d'aventure et d'observation.



Thème : **Le Rhône et ses îles : des bras morts, sources de vies**



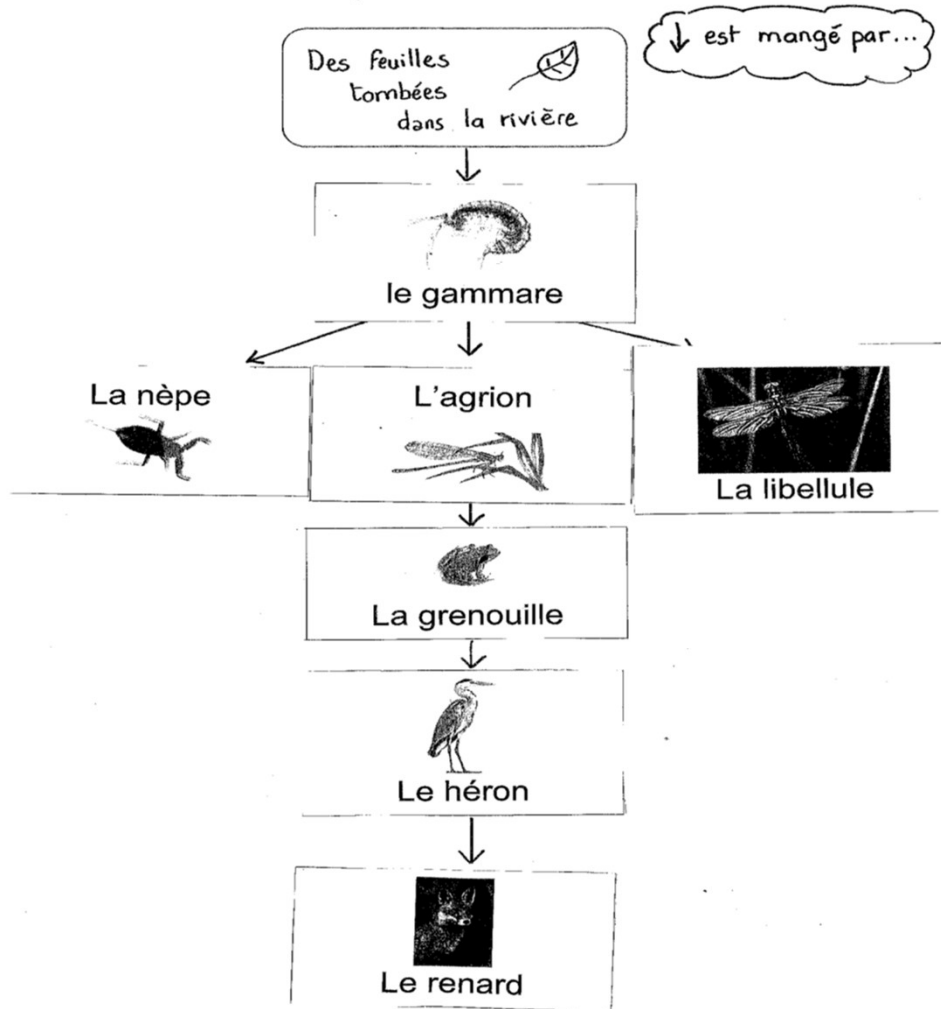
**Vie animale au Bassin des Musards ( zoom : le castor)**

**Thème : Découverte de la vie dans la rivière, son écosystème**

Animateur : Jean-Marie Buzzarello, Zimeline (Merci !!!)



Une chaîne alimentaire  
près de la rivière



### La chaîne alimentaire est fragile !

S'il n'y a pas de plantes, d'arbres au bord de la rivière, il n'y a plus de gammarès, donc plus d'agrions, de libellules et de nêpes, donc plus de grenouilles, donc plus de hérons, et donc, plus de renards. Donc, plus de chaîne alimentaire !

**Pour qu'il y ait de la vie au bord de la rivière, il faut des plantes, des arbres.**

Si on pêche trop dans la rivière, il y aura trop d'agrions, de libellules et de nêpes, donc plus de gammarès, donc plus de nettoyage de la rivière.

**La pêche est donc limitée pour protéger la nature.**

**On a besoin de TOUS les êtres vivants (végétaux et animaux) !**

## Thème : Découverte de la vie dans la rivière, son écosystème

# Ecole élémentaire André Albert La Roche-de-Glun

## Classe de CE1 de Mme PERRÉ



### Du champ à l'assiette Sortie à la ferme de Raffin avec Thomas le lundi 23 mars 2026

Lundi 23 mars 2026, nous sommes allés en car à la ferme de Raffin à Tournon le matin. Les accompagnateurs étaient : Thomas, la maitresse et les mamans d'Agathe et d'Anna. Là-bas, nous avons rencontré Valérie Beau, l'agricultrice.

Nous avons visité l'étable et la fromagerie. Nous avons vu une vache se faire traire par une machine.

Nous avons observé un veau né il y a 10 jours. Il s'appelait Bergamote.

Nous avons fait des faisselles et goûté du lait entier pasteurisé à 63° et des fromages.

Nous avons appris qu'un veau pèse à la naissance entre 35 et 50 kilos. A l'oreille, il a une étiquette sur laquelle sont écrits des chiffres : c'est sa carte d'identité.

A la naissance, le veau reste deux jours avec sa maman, ensuite il va dans une petite cabane où il reste entre 8 et 10 jours.

Puis il rejoint les autres veaux dans l'étable. Dans deux ans, le veau deviendra une maman.

Certains ont un anneau sur le nez pour éviter qu'ils têtent les autres veaux.

Une vache adulte pèse entre 600 et 700 kilos.

Les vaches se reposent dans des logettes sur de la paille.

Elles mangent : du foin (5kg), des céréales (1kg), de l'herbe coupée et fermentée, des vitamines, du sel et parfois du bicarbonate.

Les vaches peuvent aller se faire masser sous un rouleau.

Elles vont se faire traire quand elles le décident et reçoivent des friandises (graines de lin et soja) en fonction de la quantité de lait qu'elles ont donnée.

En moyenne, une vache donne 30 kilos par jour de lait.

La plus vieille vache de l'exploitation a 17 ans.

En hiver, elles boivent 60 litres et en été 120 litres par jour.

Nous n'avons pas aimé l'odeur des vaches mais beaucoup caresser les vaches et manger les fromages et la faisselle.

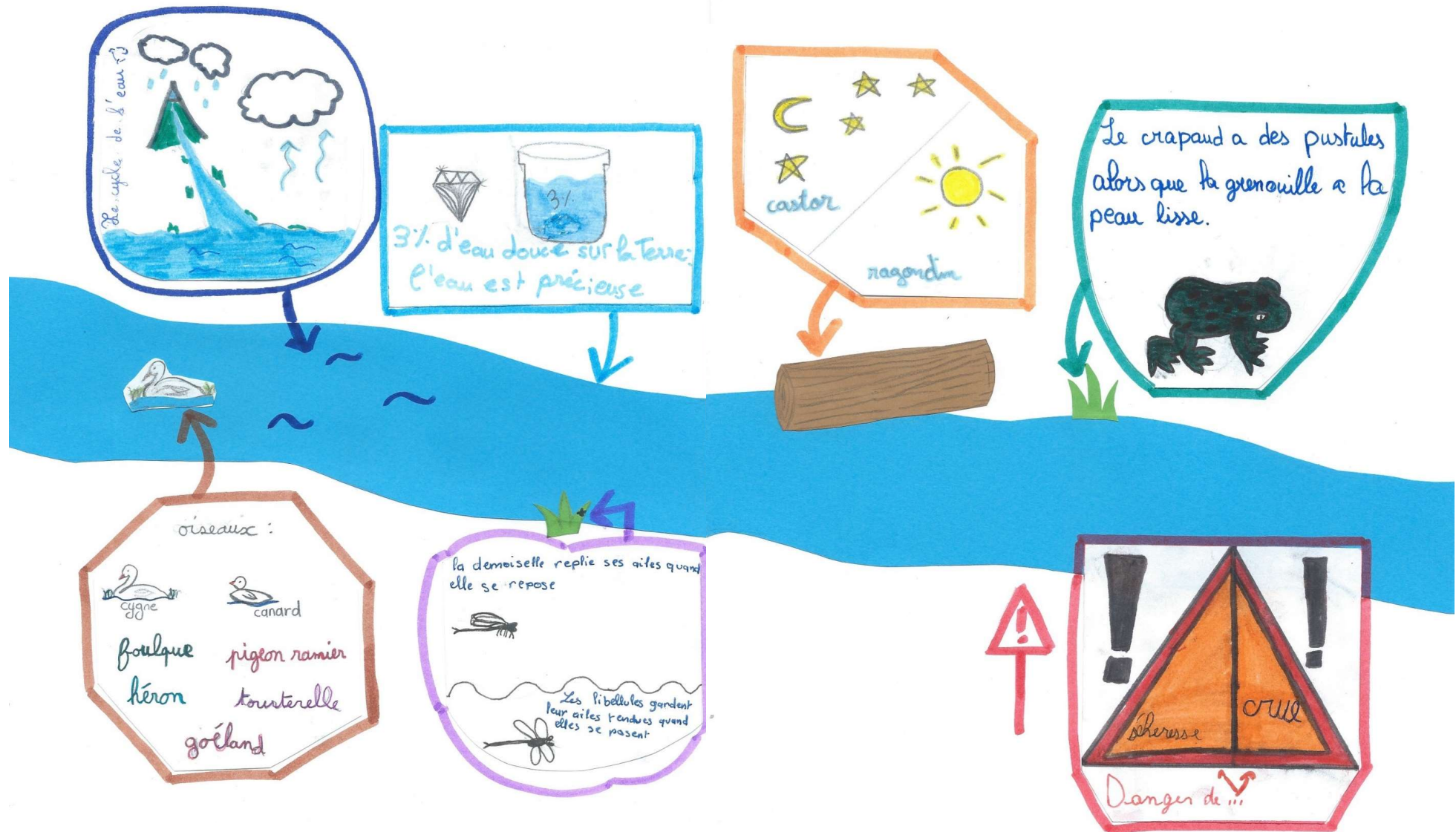
Les CE1 de madame Perré

## Thème : Du champ à l'assiette

Animateur : Thomas Lacerenza, Mycelium

# Ecole élémentaire André Albert de La Roche-de-Glun

Classe de CM1-CM2 de Mme JANNELLI



Thème : Découverte de la vie dans la rivière, son écosystème

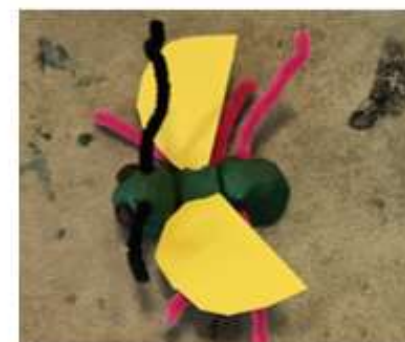
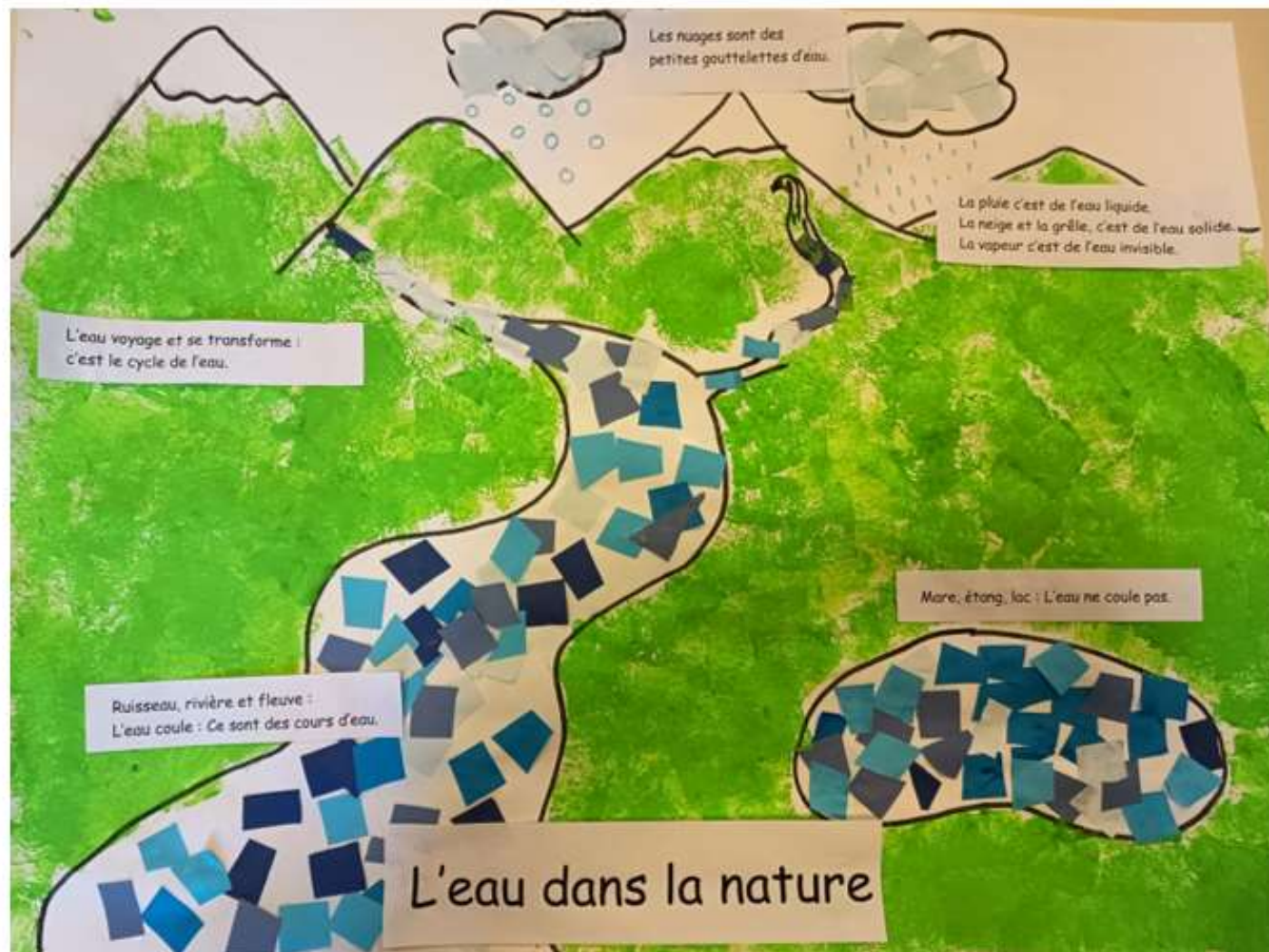
Animatrice : Céline Thévenet, Escampettes et Découvertes

# Ecole primaire de Lemps

Classe de TPS-PS-MS-GS de Mme SAPET



« Avec Ugo, on a appris beaucoup de choses sur l'eau et les insectes ... »



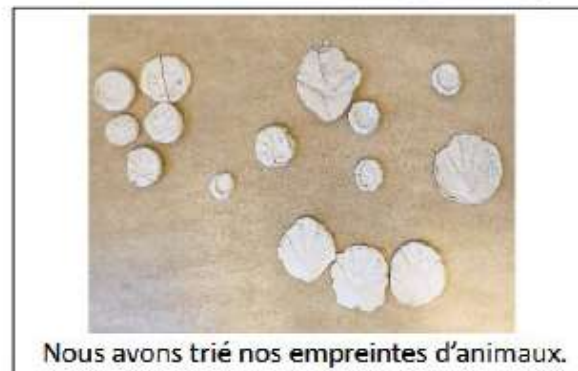
Thème : **Les animaux spécifiques aux milieux aquatiques**

Animateur: Ugo Brottons, Paleodécouvertes



### AUTOUR DES EMPREINTES...

En lisant des textes sur les animaux choisis pour les empreintes, nous avons écrit des fiches documentaires pour mieux les connaître.

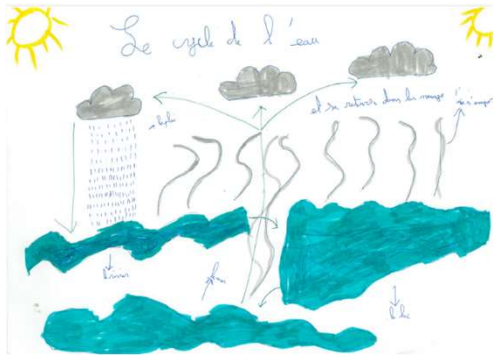


**Thème : Les animaux spécifiques aux milieux aquatiques**

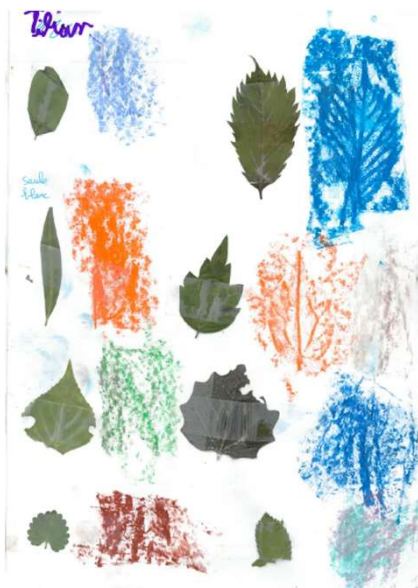
Animateur: Ugo Brottons, Paleodécouvertes

# Ecole primaire RPI Margès Arthemonay

## Classe de CE1 de Mme DASSE

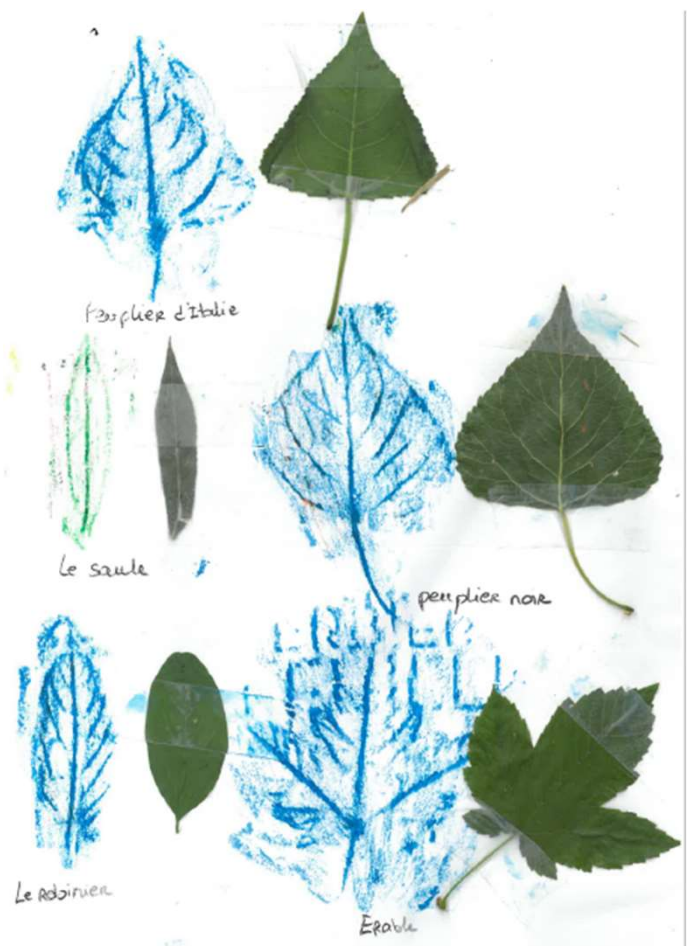


Représentation du cycle de l'eau d'un élève



Arbres vus et identifiés au bord de l'Herbasse :

- Peuplier noir
- saule blanc, pourpre
- peuplier blanc
- robinier faux acacia
- aulne glutineux
- chêne
- noisetier



Matinée à l'étang du mouchet : confection d'un herbier par les élèves après identification des arbres

**Thème : Les animaux spécifiques aux milieux aquatiques**

Animatrice : Cathy Joubert-Bousson, Germandrée

# Ecole primaire RPI de Margès Arthemonay

Classe de CE2-CM1 de Mme DIAZ-RUIZ



Observation en classe des insectes,  
myriapodes, arachnides et  
crustacés



Dessins d'observation



Les insectes de notre classe



Récolte et observation des "petites bêtes" de la rivière et de la ripisylve



Thème : Découverte de la vie dans la rivière, son écosystème : l'Herbasse

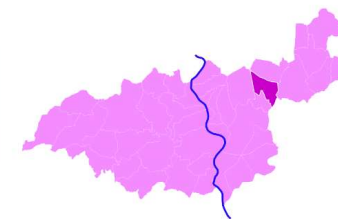
Animateur : Maximilien Quivrin, SESIE

# Ecole maternelle de Marsaz

## Classe de MS-GS de Mme JEUNE



Observation  
des oiseaux à la  
lône de la  
Marette à Glun



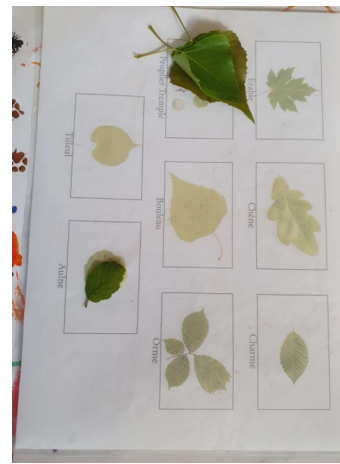
La  
migration



Thème : La migration des oiseaux et la flore remarquable

# Ecole primaire de Mauves

## Classe de PS-MS de Mme VOLLE



Découverte de l'eau du lac près de notre école: les petites bêtes et les arbres en bordure du lac.



Le cycle et les caractéristiques de l'eau en général: découvrir le cycle naturel de l'eau, prendre conscience du risque inondation, expérimenter les propriétés de l'eau.



Découverte d'un autre lieu d'eau, le Doux: pêche à l'épuisette et observation de petites bêtes, réalisation d'empreintes d'animaux vivant autour des points d'eau.

Thème : **Les animaux spécifiques aux milieux aquatiques**

# Ecole primaire de Mauves

## Classe de CP-CE2 de Mme TALLON

Observation sur le terrain  
(oiseaux et petites bêtes)  
à Colombier-le-Vieux



Des animaux, des végétaux, des relations,  
un équilibre: un ECOSYSTEME



L'écosystème de Colombier:  
notre création collective



Thème : Les gorges du Doux, du Duzon et de la Daronne –  
une zone refuge pour la nature

Animatrice : Claire Souben, LPO

# Ecole primaire publique de Montchenu

Classes de PS-MS et MS-GS-CP de Mmes GALLAND et PEYROUSE



Aquarium vrai/faux : les animaux découverts lors des sorties in situ sont réalisés en plastique fou, décalqués et coloriés par les enfants afin d'être observés de façon précise. Ils peuvent ensuite être observés en classe sans pour autant être retirés de leur milieu naturel. L'aquarium peut être complété par d'autres animaux.

**Les habitants de la rivière (sorties à la Limone et aux Ulèzes)**

**Thème : Les animaux spécifiques aux milieux aquatiques**

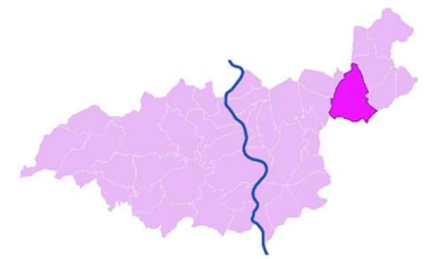
Animateur : Ugo Brotons, Paléodécouvertes



Graphisme : le héron en chasse. Nous avons rencontré ses traces à la Limone.

# Ecole maternelle Elsa Triolet de St Donat sur l'Herbasse

Classe de PS de Mme BELLERI



Les feuilles de l'érable, du noisetier, de l'acacia et du chêne de la forêt du Marais des Ulèzes



Les grenouilles entendues à l'étang du Mouchet



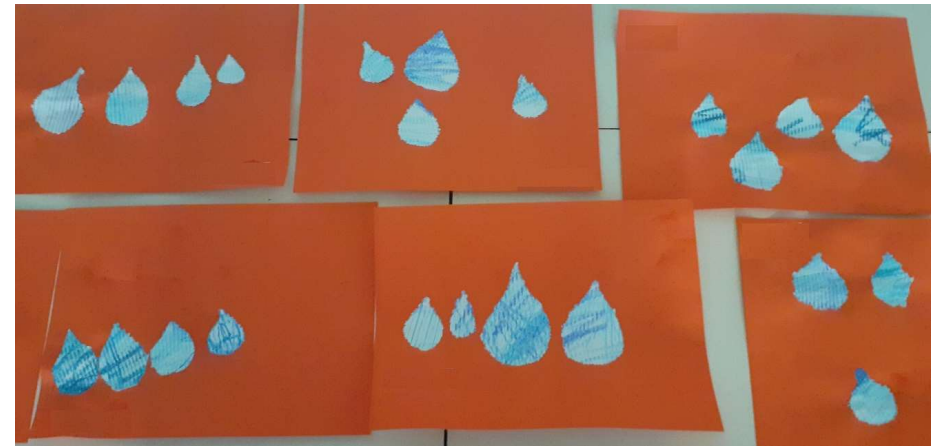
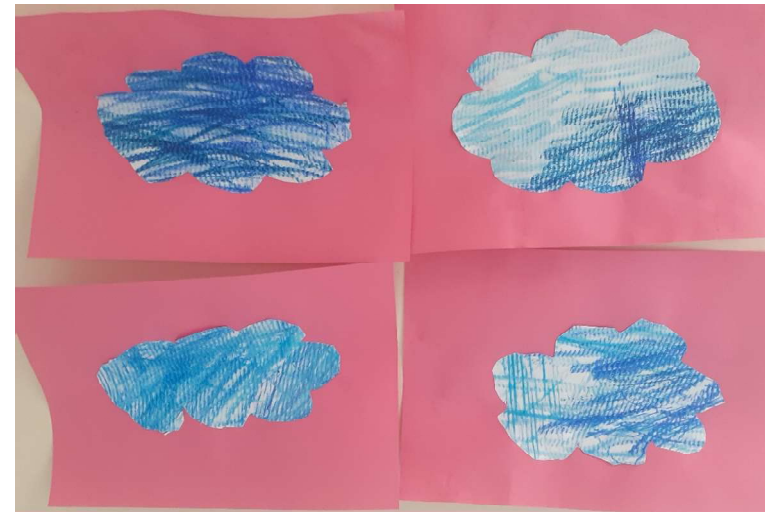
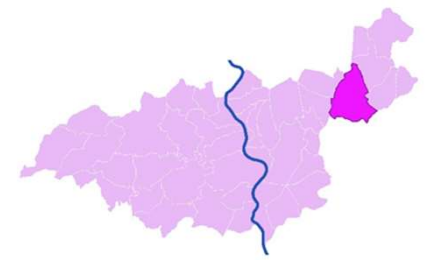
**Thème : Découverte de la vie dans la rivière, son écosystème**

## **L'Herbasse et l'étang du Mouchet**

Animatrice : Cathy Joubert-Bousson,  
Germandrée Animation Nature

# Ecole maternelle Elsa Triolet de St Donat sur l'Herbasse

Classe de PS-MS de Mme ASPROÏTIS

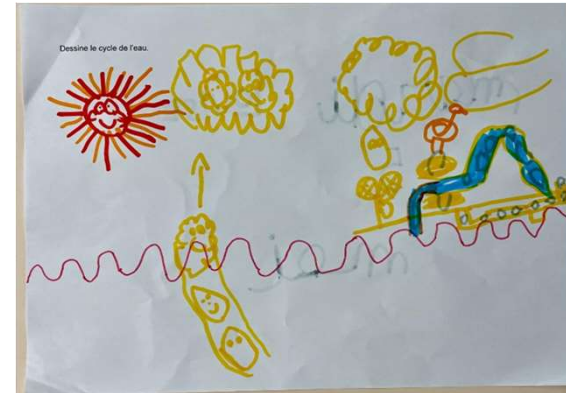
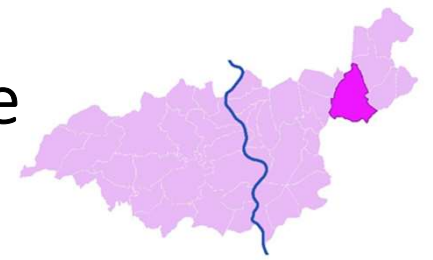


Thème : **Découverte de la vie dans la rivière, son écosystème**

Animatrice : Cathy Joubert-Bousson, Germandrée

# Ecole maternelle Elsa Triolet de St Donat sur l'Herbasse

## Classe de MS de Mme BARBOTIN



Thème : **Découverte de la vie dans la rivière, son écosystème**

# Ecole élémentaire Louis Aragon de St Donat sur l'Herbasse

Classe de CP de Mme DURAND



Thème : **Les animaux spécifiques aux milieux aquatiques**

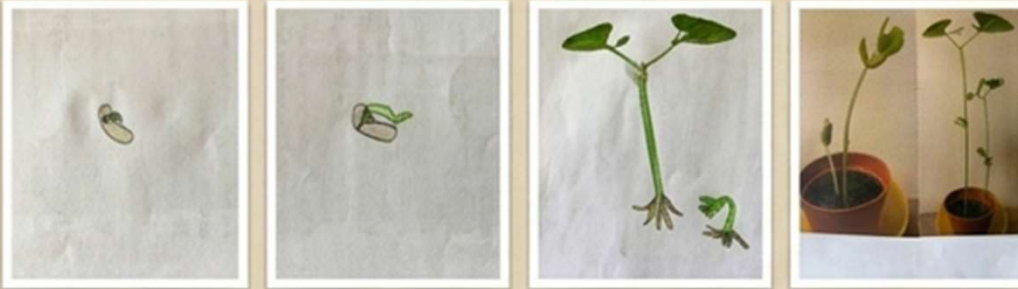
Animatrice : Céline Thévenet, Escampettes & découvertes



### Le Vivant - Littérature & Germination des Haricots

Nous avons étudié « Le roi et la Graine » en littérature.

À la suite de l'intervention de notre animatrice, Céline, nous avons prolongé cette étude en nous lançant dans la germination de graines de haricot.



### Terrain - Marais des Ulèzes



Pêche aux petites bêtes aquatiques : gammares, larve d'éphémères, nêpes, etc.

### ARTS VISUELS : LES INSECTES 3D



2025 - 2026

# Ecole élémentaire Louis Aragon de St Donat sur l'Herbasse

Classe de CM1-CM2A de Mme MONTAGNON



**On a appris...**

- comment trier nos déchets
- le circuit des déchets,
- comment éviter le gaspillage alimentaire,
- ce que deviennent nos déchets une fois triés.

**On a aimé...**

- jouer au jeu des poubelles en devinant dans laquelle mettre les déchets proposés,
- retracer le circuit des déchets,
- visiter le SYTRAD.

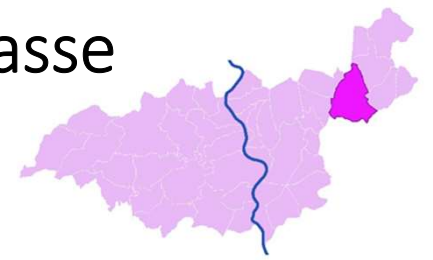
**On a aimé...**

Thème : **Réduction et valorisation des déchets**

Animatrice : Elise Bonnissol, SYTRAD

# Ecole élémentaire Louis Aragon de St Donat sur l'Herbasse

## Classe de CM1-CM2 de Mme DELAITRE




### Le ragondin


Il est arrivé fin du 19<sup>ème</sup> siècle. Les humains l'ont ramené en France par sa fourrure. Des ragondins se sont en plus de leur élevage.

origine. Le ragondin vient d'Amérique du Sud.

Problème écologique. Il a peu de prédateurs. - quand on a un nid de ragondin, il creuse des galeries dans les berges. Les berges se cassent, rendant le milieu se fragilise.



conséquences écologiques: "Il prend la place des autres arbres et repousse plus facilement que les autres."



### ROBINIER FAUX ACACIA!!

origines: Il vient d'Amérique. Il est arrivé en France sous le règne d'Henri IV.

Présence au bord du Rhône: Des personnes ont planté des robiniers dans leurs jardins puis les graines se sont dispersées et ont poussé."

Mallay, Gier, Tassin, Elion

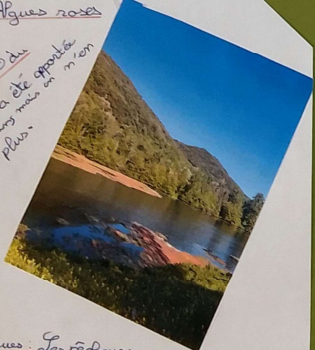
## E.E.E.

### Espèces Exotiques Envahissantes

site: les îles du Rhône (Gluon)

### Algues roses

Présence au Parc du Rhône: Elle a été apportée par les hommes mais on ne sait pas plus.



conséquences

- sociales - économiques: Les pêcheurs ne peuvent plus pêcher à cause des algues roses qui poussent de 40cm par semaine.
- Écologiques: Il n'y a plus de lumière du coup, j'ai moins d'oxygène. Les méseaux permettent aux poissons de respirer. Vu qu'il n'y a plus de poissons, les prédateurs meurent ou partent ailleurs, car ils n'ont plus de nourriture.


### Tortue de Floride

origine: Elle vient de Floride (Amérique). Présence au bord du Rhône: Elle est vendue dans des animaleries. Des personnes l'ont achetée et l'ont relâchée dans la nature. Elle est interdite à la vente depuis 25 ans.

conséquences:

- écologiques: Elle mange tous les petits poissons qu'elle voit, le héron et la tortue cistude ne peuvent plus se nourrir. Ils vont partir ailleurs ou mourir. Elle se reproduit plus vite que la tortue cistude. On peut les apporter dans des sanctuaires qui vont les accueillir.

Arrêtez de me relâcher dans la nature!!!



Thème : Le Rhône et ses îles :  
Des bras morts sources de vies

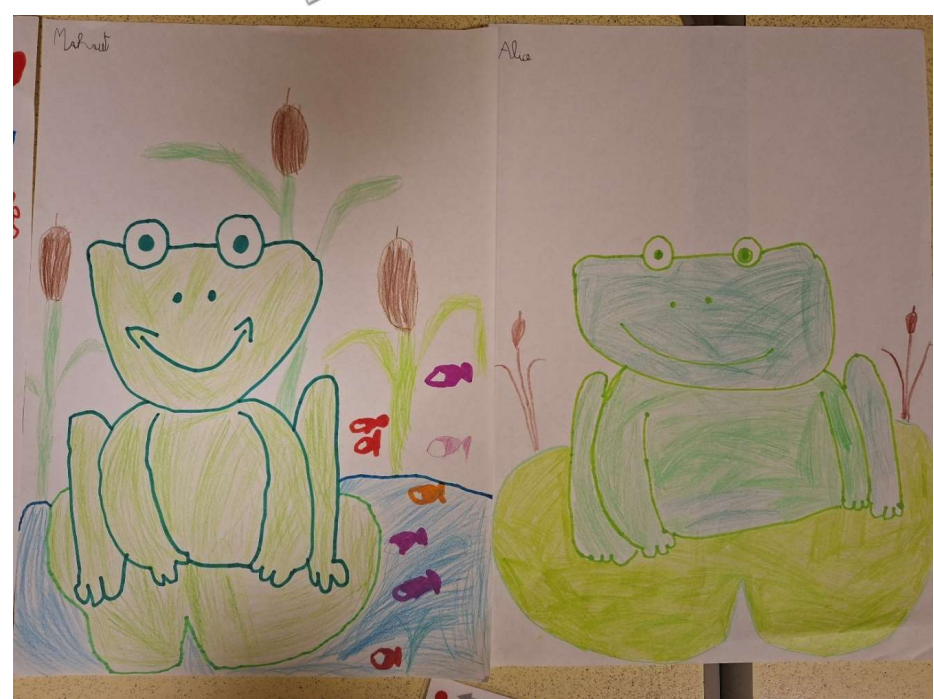
Animateur : Eric Georgault, LPO

# Ecole primaire Sainte Anne de St Jean de Muzols

## Classe de TPS-PS-MS-GS de Mme DESBOS



Suite à la sortie  
au bord du Doux  
à Colombier le  
Vieux, les  
enfants ont  
dessiné la  
grenouille qu'ils  
ont observée.



### Animation rivière

## Thème : Découverte de la vie dans la rivière, son écosystème

Animatrice : Cathy Joubert Bousson, Germandrée

# Ecole primaire Sainte Anne de St Jean de Muzols

Classe de GS-CP de Mme LEBRAT



Interventions avec Albin et réalisations des élèves



Thème : La tête en l'air et au ras du sol à Pierre-Aiguille

La migration des oiseaux et la flore remarquable

Animateur : Albin Roche--Bataillon, LPO

# Ecole primaire Sainte Anne de St Jean de Muzols

Classe de CE1-CE2 de Mme MAYENSSON



## Réduction et valorisation des déchets



# Ecole primaire Sainte Anne de St Jean de Muzols

Classe de CM1-CM2 de M. REGIS



Sensibilisation en classe sur les risques d'inondation



Sortie au bord du Doux pour voir les aménagements de l'homme



Animateur : Jean Marie Buzzarello, Zimeline

# Ecole maternelle Jean Moulin de Tain l'Hermitage

Classe de PS de Mme MOREL



Les sorties avec ARCHE AGGLO c'est :

- Prendre le bus
- Pêcher à l'épuisette les petites bêtes : nêpes, sangsues, demoiselles, gerris, gammare...
- Observer et comprendre la nature : les larves de coccinelles, les arbres, les oiseaux (cormoran, bergeronnette, martin pêcheur, héron)



PS, Ecole maternelle Jean Moulin, TAIN L'HERMITAGE

Thème : **Les animaux spécifiques aux milieux aquatiques**

Animateur : Ugo Brotons, Paléodécouvertes

# Ecole maternelle Jean Moulin de Tain l'Hermitage

## Classe de MS-GS de Mme NESTA

### Notre sortie aux eaux de la Veauve



Nous voilà en train de pêcher à l'épuiette, il fallait être délicat et respectueux pour ne pas perturber l'environnement; si on déplaçait un caillou, il fallait le reposer au même endroit. Quand on avait une petite bête dans notre épuiette il fallait aller la déposer délicatement dans une barquette remplie d'eau de rivière.



Nous avons observé 4 oiseaux avec des jumelles:



Nous avons vu un embacle: c'est un barrage de branche créé par le courant



Nous avons vu des aulnes tout près de la rivière, car ils ont besoin de beaucoup d'eau pour grandir.



Voici notre pêche! Nous sommes contents de les admirer, grâce Ugc nous avons appris leur nom:



Le cormoran, il déploie ses ailes pour les faire sécher, on peut le voir pêcher le long du Rhône. Il mange du poisson.



La bergeronnette des ruisseaux, elle se nourrit de petits insectes du bord de l'eau.



Le martin pêcheur, il s'accroche sur le bord des branches et plonge dans l'eau pour pêcher des poissons qu'il avale tout rond.



Le héron, c'est le plus gros oiseau et prédateur de la rivière, avec son grand cou et ses grandes pattes, il observe ses proies de haut, il se nourrit de poissons, grenouilles, serpents...



La nâpe, elle respire grâce à un petit tuyau (comme un tube) qui se situe au niveau des fesses donc elle reste en surface.



La sangsue, cousine des vers de terre, suce le sang des poissons, son corps est composé d'anneaux, sa bouche est une ventouse qu'elle accroche d'abord puis déplace son corps comme un accordéon.



La demoiselle, avec ses 6 pattes c'est un insecte.



La gerris, c'est une araignée d'eau, elle a donc 8 pattes, ses poils n'aident pas l'eau on dit qu'ils sont hydrophobes.



Le gammarus, cousin des crevettes.



Nous avons vu des larves de coccinelles et appris qu'elles étaient utiles car elles se nourrissent de pucerons, qui nuisent à nos chères plantes.

## Thème : Les animaux spécifiques aux milieux aquatiques

# Ecole maternelle Jean Moulin de Tain l'Hermitage

Classe de MS-GS de Mme RAVE



La îlône de la Marette à Glun : Fresque de la faune et la flore d'un « bras » du Rhône

Thème : **Le Rhône et ses îlônes : Des bras morts sources de vies**

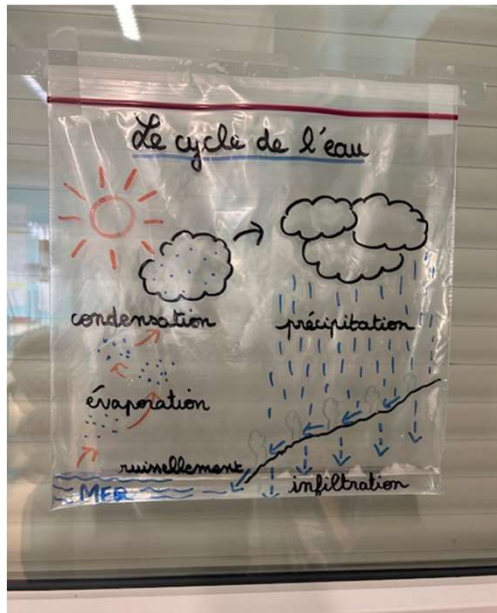
Animateur : Albin Roche--Bataillon, LPO

# Ecole élémentaire Jean Moulin de Tain l'Hermitage

Classe de CE2 de Mmes PIC et MOULAÏ



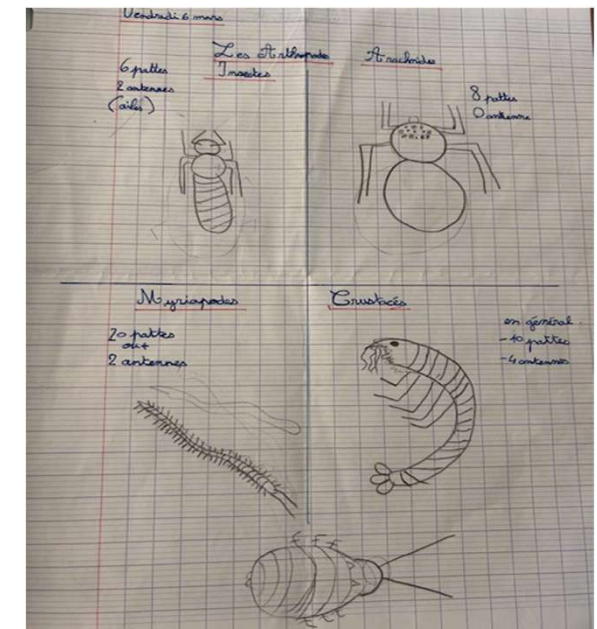
## L'eau et la vie dans la rivière



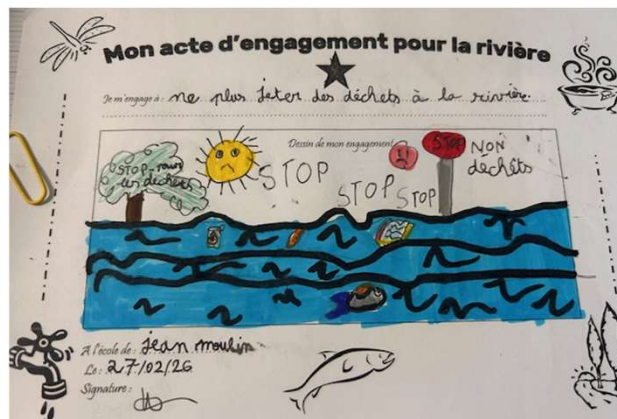
Travail sur le cycle de l'eau



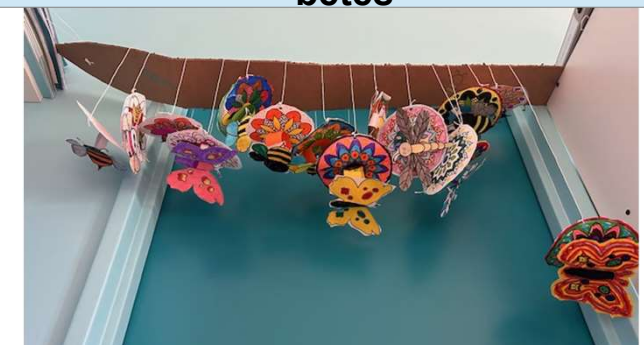
**.Sortie Marais des Ulèzes :  
pêcher les pieds dans l'eau  
puis observer, classer et  
analyser les petites bêtes**



Apprendre à classer les petites bêtes



Comprendre et s'engager



Créer notre mobile rassemblant des petites bêtes version papier

Thème : **Découverte de la vie dans la rivière, son écosystème**

# Ecole élémentaire Jean Moulin de Tain l'Hermitage

## Classe de CE2-CM1 de Mme HILAIRE



Cette année, Jean-Marie nous a appris comment éviter les crues et comment protéger nos maisons. Grâce à lui, nous avons compris l'importance des zones humides, de la ripisylve et pourquoi il fallait que les cours d'eau fassent des méandres. On a même visité le Village avec des ateliers où on a vu l'Ardèche déborder en 2 minutes, c'était impressionnant !

En classe, nous avons inventé des expériences pour filtrer de l'eau sale et pour la rendre transparente. Toutes nos découvertes sont dans notre livret sur l'eau !

### Les CE2 et les CM1 de Jean Moulin

**Nos expériences**  
Mission  
Comment transformer de l'eau sale en eau transparente ?  
Mon idée  
Il faut mettre de l'eau sur du tesson et le tesson on le sort ou sinon on peut du coton dans un saladier.  
Schéma :  
eau  
tesson  
coton  
saladier

**La meilleure expérience :**  
eau sale  
entonnoir  
tissu  
saladier  
eau transparente  
conclusion : eau très claire à la fin

**Conclusion :**  
Non l'eau est très sale à la fin.  
Non l'eau est moyennement propre à la fin.  
Non l'eau est très sale à la fin.  
Non l'eau est moyennement propre à la fin.  
Non l'eau est moyennement propre à la fin.  
BOE L'eau est moyennement propre à la fin.

**conclusion :** l'eau est très sale à la fin.  
**conclusion :** OK l'eau est propre à la fin.  
**conclusion :** Non l'eau est très sale à la fin.

# Ecole élémentaire Jean Moulin de Tain l'Hermitage

Classe de CM1-CM2 de Mme DAÖN



Création et Affichage dans la classe du cycle de vie des animaux au fil des saisons puis jeu sur les migrations des oiseaux.



Thème : **La continuité écologique**

Animateur : Jean-Marie Buzzarello, Zimeline

# Ecole maternelle Jules Verne de Tain l'Hermitage

## Classe de PS de Mme ROMAIN-DIETRICH



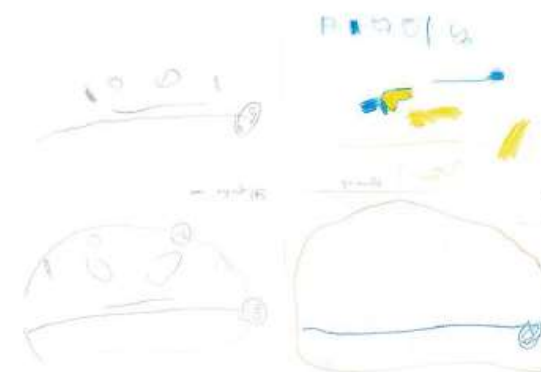
### Les espaces naturels à l'aide d'un tapis à conter



- Le bord du Doux



- Les lônes des Goules



Thème : Les gorges du Doux, du Duzon et de la Daronne – une zone refuge pour la nature

Animateur : Albin Roche--Bataillon, LPO

# Ecole maternelle Jules Verne de Tain l'Hermitage

## Classe de MS de Mme KACHELHOFFER



Découverte immersive des lieux et confection de cartes postales



Thème : Les gorges du Doux, du Duzon et de la Daronne – une zone refuge pour la nature

Animateur : Albin Roche--Bataillon, LPO

# Ecole maternelle Jules Verne de Tain l'Hermitage

## Classe de GS de Mme RIVAL



### Nos gestes pour protéger la nature

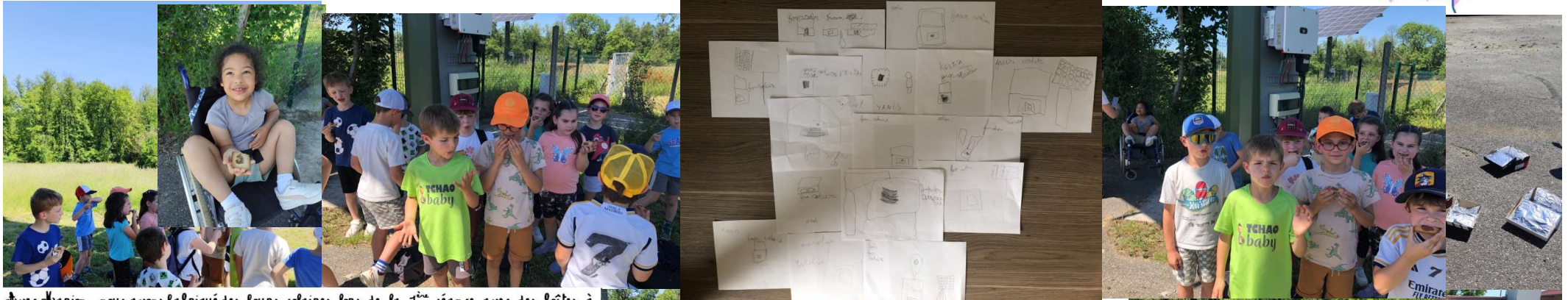


Thème : Les gorges du Doux, du Duzon et de la Daronne – une zone refuge pour la nature

Animateur : Albin Roche--Bataillon, LPO

# Ecole primaire Notre Dame de l'Hermitage de Tain l'Hermitage

Classe de CP de Mme TEYSSIER



Avec Marion, nous avons fabriqué des fours solaires lors de la 1<sup>ère</sup> séance avec des boîtes à chaussures, du papier d'aluminium et de la peinture noire. Nous avons attendu la dernière séance au bord de la Veauxnes pour pouvoir les tester en faisant fondre un petit carré de chocolat sur un petit biscuit. La température est montée à plus de 50 degrés à l'intérieur de nos fours. Miam... Trop bon de pouvoir goûter notre chocolat fondu !

Lors de la séance 2, Marion nous a appris à utiliser des métiers à tisser pour fabriquer des éponges karawashi en chaussettes orphelines trouvées dans les placards des enfants à la maison. Que de belles découvertes lors de ces séances... Merci Marion !



**Thème : Les éco-gestes et la préservation des ressources**

Animatrice : Marion Bonneau, Elan Jardins

# Ecole primaire Notre Dame de l'Hermitage de Tain l'Hermitage

Classe de CE1 de Mme ROZERON/AUDEBRAND



## Zoom sur notre moment préféré : la fabrication d'un four solaire.

Pour cela, nous avons utilisé une boîte à chaussures en carton, de l'aluminium, de la colle, une feuille rectangulaire en papier, de la peinture noire, une biscotte avec deux carreaux de chocolat.

Ensuite nous sommes allés dans la cour et avons essayé de positionner au mieux notre four pour capter les rayons du soleil afin d'arriver à faire fondre notre chocolat.

A l'aide d'un thermomètre en forme de pistolet, nous avons pu voir que la température augmentait très vite au centre de notre four (où était passé le chocolat).

Certains enfants ont vu leur chocolat fondre doucement mais il fallait être un peu patient.

Mais, à la fin tous les chocolats sur leur biscotte avaient disparu !!! 😊



Thème : Climat et santé

Animatrice : Marion Bonneau, Elan Jardins

# Ecole maternelle Jacques Prévert de Tournon-sur-Rhône

## Classe de MS de Mme PERRET

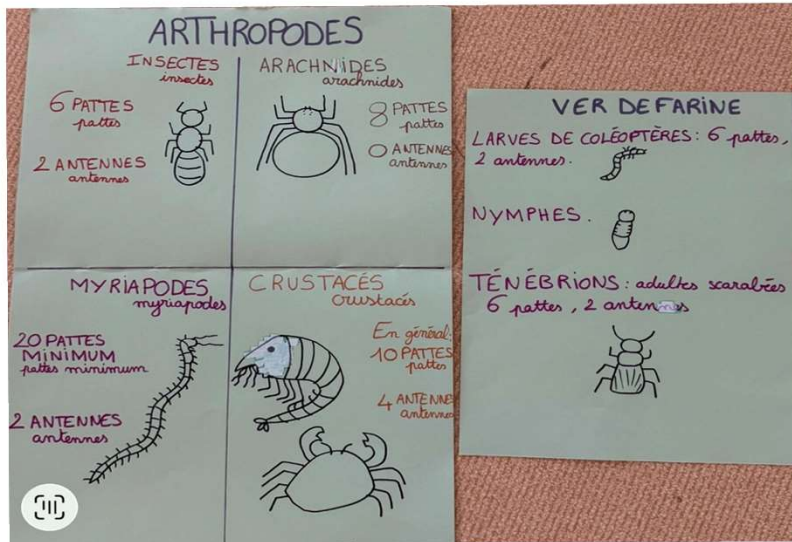


Thème : **Découverte de la vie dans la rivière, son écosystème**

Animateur : Maximilien Quivrin, SESIE

# Ecole maternelle Jacques Prévert de Tournon-sur-Rhône

## Classe de GS de Mme RIBET



Exploration dans une rivière pour attraper les petites bêtes et élevage de vers de farine dans la classe.



**Thème : Découverte de la vie dans la rivière, son écosystème**

# Ecole primaire Jean Moulin de Tournon-sur-Rhône

Classe de PS-MS de Mme ASTIC



1/ Rebrassage des connaissances acquises sur les insectes avec Ugo.

Création d'une affiche pour synthétiser ce que l'on sait sur les insectes.



2/ Par groupes de 2, nous nous mettons d'accord pour fabriquer notre insecte, en utilisant l'affiche pour n'oublier aucun critère. Matériel : pâte à modeler, cure-pipes (pattes) cure-dents (antennes), crépon (ailes).



3/ Exposition de toutes les créations. Pour chacune, on passe en revue les critères, et on établit le verdict : insecte ou pas insecte? Nous travaillons les formulations "c'est un insecte car..."

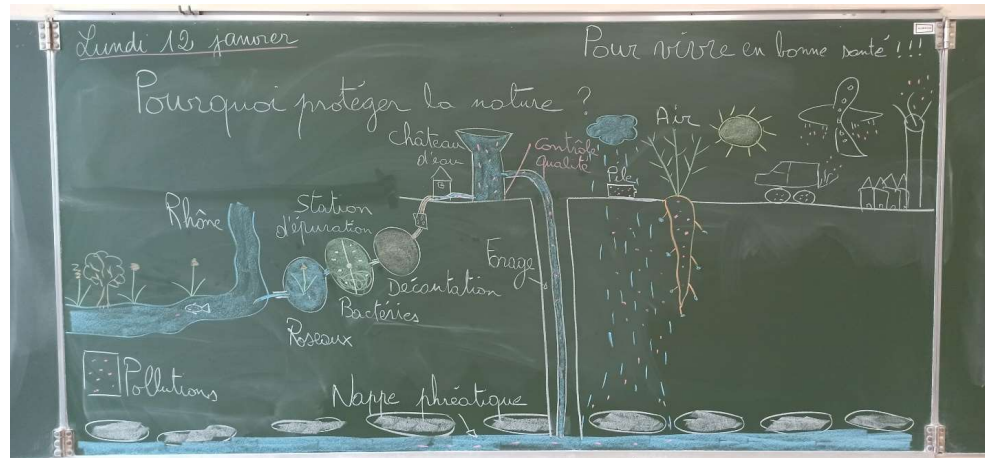
4/ Classification : nous rangeons chaque création dans le tableau jaune si c'est un insecte, et dans le tableau rouge si ça n'en est pas un.

Thème : Découverte de la vie dans la rivière, son écosystème

Animateur: Ugo Brottons, Paleodécouvertes

# Ecole primaire Jean Moulin de Tournon-sur-Rhône

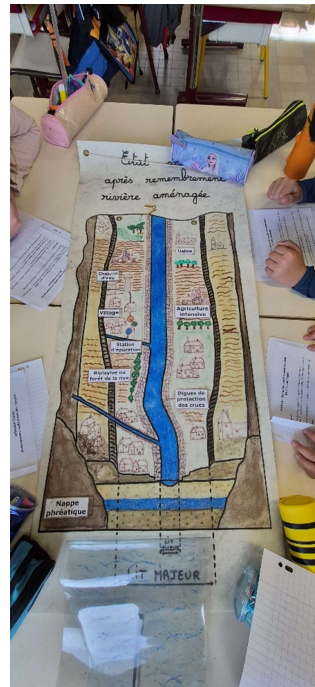
## Classe de CM1 de M. BERNASCONI



Pourquoi protéger la nature ?



Maquette rivière



Etat actuel des rivières

**Thème : Le risque inondation**

Animateur : Jean Marie Buzzarello, Zimeline



Différents sols



Profil de rivière

# Ecole primaire Jean Moulin de Tournon-sur-Rhône

Classe de CM2 de M. JOUVET

Animatrice : Céline THEVENET



Escampettes et Découvertes

## Sensibilisation et découverte des milieux aquatiques

Séance 1 : L'écosystème rivière

Cycle de l'eau – Physionomie d'un cours d'eau – Démarche scientifique



Séance 2 : Les habitants (Faune & Flore) de nos rivières

Biodiversité faune – flore – Biocénose – Biotope



Séance 3 : Sortie à Saint Sorny sur les bords de la Daronne : prélèvements – observation – détermination –



Thème : Découverte de la vie dans la rivière, son écosystème

# Ecole maternelle Pauline Kergomard de Tournon-sur-Rhône

Classe de PS de Mme SERRE



La faune et la flore de l'étang du Mouchet



Thème : L'étang du Mouchet et la rivière Veane – Chavannes : entre deux eaux

Animatrice : Claire SOUBEN, LPO



Thème : L'étang du Mouchet et la rivière Veune – Chavannes : entre deux eaux



### Le risque d'inondation

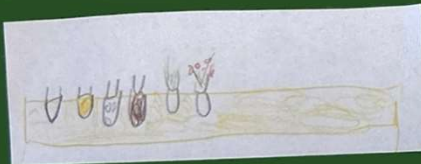
Lorsque la rivière est à l'état naturel, il n'y a pas d'enjeux dans le lit majeur et pas de risques pour les humains.  
Les zones humides et la forêt ripisylve absorbent l'eau.  
L'inondation n'est pas un problème pour les zones humides et la forêt ripisylve.



Lorsque la rivière est aménagée, il y a des enjeux dans le lit majeur : usines, villages, champs, eau potable.  
En cas d'inondation, il n'y a pas de milieux naturels pour retenir l'eau en amont.  
L'inondation est un problème pour les activités humaines : pollution de l'eau, de la terre, les maisons ne sont plus habitables, on ne peut plus circuler, la station d'épuration ne peut plus fonctionner, on ne peut plus utiliser l'électricité.



Les sols qui retiennent le plus d'eau sont les zones humides et la ripisylve parce que les plantes absorbent l'eau avec leurs racines.  
Pour éviter que l'eau aille trop vite dans la rivière, il faut planter des arbres sur le bord pour ralentir l'eau et créer des zones humides.



L'eau de la rivière circule moins vite quand il y a des virages parce que les virages ralentissent l'eau. Il y a plus de distance à parcourir pour l'eau, les arbres ralentissent l'eau.  
En cas d'inondation, la rivière est plus dangereuse lorsque son profil est droit.



Lors de notre sortie de terrain, nous avons pu voir une digue. C'est une construction humaine.

Elle est située entre la rivière et les enjeux : habitations, usines...

La forêt ripisylve est préservée.  
Elle permet à différentes espèces animales de se développer.

On a trouvé beaucoup de trésors au bord de la rivière.

Il y avait des pierres semi-précieuses.  
Jean-Marie nous a appris à reconnaître les branches mangées par les castors.

Et aussi, que certaines plantes peuvent servir pour soigner.

# Ecole élémentaire des Luettes de Tournon-sur-Rhône

Classe de CM2 de M. MORIN



## Faune et flore des bords de rivière – bords de la Daronne à Saint Sorny



La petite passerelle

Elle est vieille et en bois  
Elle pend au dessus de la Daronne  
Et accueille tous les passants  
D'une vie humaine à une vie insecte  
Elle protège ce bel état naturel.



Pique nique

Chips ou pas chips  
Petite fourmi mange les restes  
(chips, tomates, ou tomates séchées).  
Pique-nique mangé bien rassasiés  
Et nous sommes bien rassasiés



L'église

Fait il y a bien longtemps,  
Elle tient encore sur ses grands pieds.  
Petite cloche sonnez  
Pour notre arrivée.



La pêche aux insectes

Attraper des insectes  
Avec une épuisette  
Chercher sous les cailloux  
Ne les laissez pas s'échapper  
Il faut les identifier  
Avant de les relâcher.

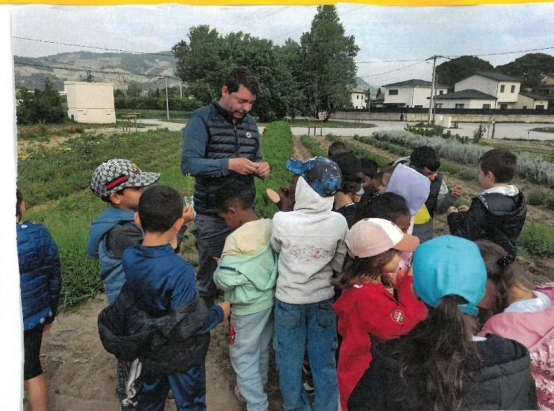
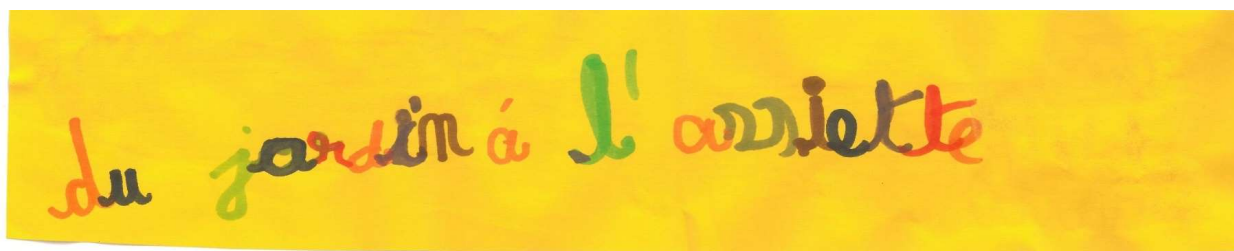


Thème : Les animaux spécifiques aux milieux aquatiques

Animatrice : Céline Thévenet, Escampettes & Découvertes

# Ecole élémentaire du Quai de Tournon-sur Rhône

Classe de CP de Mme COMI



Il y a les légumes racines ( carottes, radis ),  
les bulbes (oignons, betteraves),  
les feuilles ( choux, salades )  
et les fruits (tomates, haricots) .

Dans une serre, les légumes sont au chaud,  
ils poussent plus vite



Une plante a besoin de soleil, de pluie,  
de terre et des insectes .



## Thème : Du champ à l'assiette

Animateur : Thomas Lacerenza, Mycelium

# Ecole élémentaire du Quai de Tournon-sur-Rhône

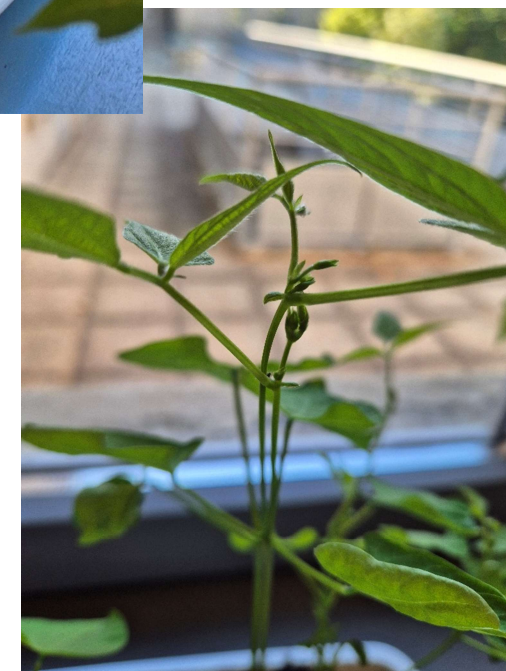
Classe de CE1-CE2 de Mme COSTE



Après 2 interventions de Thomas en classe sur l'alimentation, l'origine des aliments et la saisonnalité, nous sommes allés visiter les jardins des îles Feray. A la fin de la visite, nous avons semé des graines de haricots dont nous nous sommes occupés, avec soin, à l'école.

**Thème : Du champ à l'assiette**

Animateur : Thomas Lacerenza, Mycelium





Ils ont 6 pattes .



Ils vivent dans différents endroits. Près de la rivière ils sont nombreux et servent de nourriture aux poissons.



## LES INSECTES



Leur corps est formé de 3 parties: la tête, le thorax et l'abdomen



Ils ont des antennes.



# Ecole primaire du Sacré Cœur de Tournon-sur-Rhône

## Classe de GS-CP de Mme PONCE



### Séance 1 : l'eau dans tous ses états



les états de l'eau  
le cycle de l'eau  
les inondations  
comment filtrer de l'eau ?

### Séance 3 : observons la faune et la flore à Douce Plage



chercher et nommer  
les feuilles d'arbre  
pêcher des insectes avec  
les épuisettes

### Séance 2 : à la découverte de la faune et la flore



Observons les plantes de  
l'école  
Dessinons des plantes  
Comment reconnaît-on les  
insectes ?  
Les puzzles d'insectes



Production  
des élèves

**Thème : Découverte de la végétation spécifique aux abords des rivières**

# Ecole primaire du Sacré Cœur de Tournon-sur-Rhône

Classe de CE1 de Mme ORIOL et de Mme DOUSSON



## NOTRE ALIMENTATION ...

### Au fil des saisons :

Nous avons appris le cycle de vie des végétaux et l'importance des saisons, ainsi qu'à classer les fruits et les légumes.



### Et selon nos besoins :

Nous avons pris connaissance de la pyramide alimentaire et avons ainsi pu comparer avec les emballages de nos aliments « préférés »



## DU CHAMPS ...



### Les aliments dans la nature :

En nous promenant dans la nature, nous avons appris à faire attention aux détails des végétaux...



Car nous avons découvert que certains pouvaient se manger alors attention à ne pas se tromper !!!

## A NOTRE ASSIETTE...

### RECONNAITRE LES SAVEURS :

Après une première dégustation, nous avons appris à reconnaître les différents ingrédients.



### A LES CUISINER

En toute simplicité et en associant les bonnes saveurs, nous avons appris à les cuisiner nous même !



Il n'y a plus qu'à savourer..., la fierté de faire soi-même...c'est tellement meilleur fait par nos petits doigts !

**Thème : Du champ à l'assiette : L'agriculture et les aliments**

Animateur : Thomas Lacerenza, Mycelium

# Ecole primaire du Sacré Cœur de Tournon-sur-Rhône

## Classe de CE1-CE2 de Mme MAHENTHIRAN



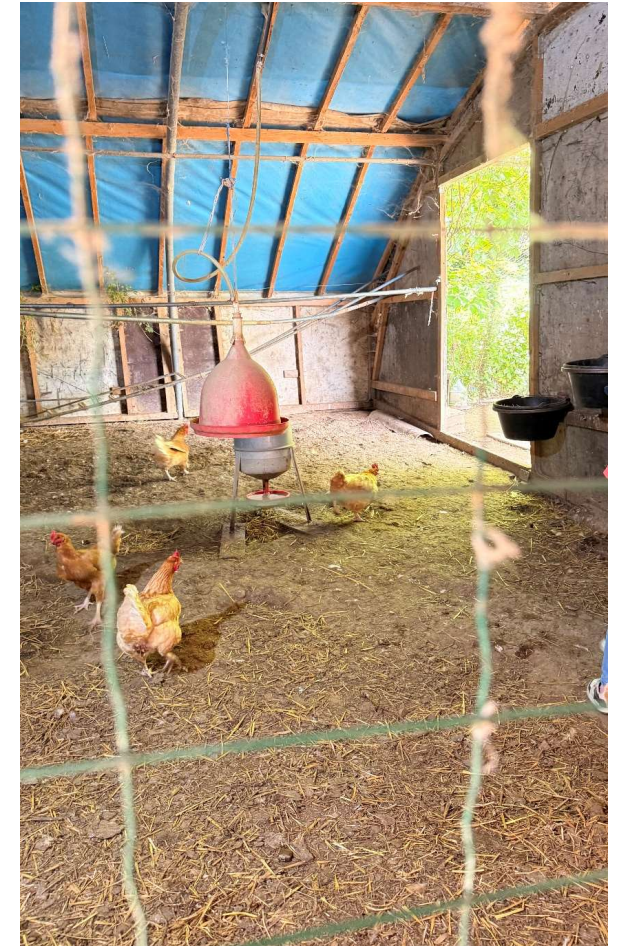
**Aliment brut ou aliment transformé ?**

1/ Découpe en bas de page les aliments et colle-les dans la colonne qui convient.

Aliments bruts										Aliments transformés									
2	5	7	8	39	1	11	4	6	22										
3	6	10	14	40	12	15	17	20	21										
13	16	18	19	23	24	26	28	31											
25	27	29	30	34	35														
32	33	36	38																

2/ Vrai ou Faux ?

La confiture est un produit brut.	F	Le miel est un produit brut.	V
L'huile d'olive est un produit brut.	F	Les noix sont des produits bruts.	V
		Le lait cru est un produit brut.	V



Thème : **Agriculture, Alimentation, Santé**

Animatrice : Margot Ehrlich, Par 4 chemins

# Ecole élémentaire Vincent d'Indy de Tournon-sur-Rhône

## Classe de CP de Mme PERIE



### Biodegradable or Non-biodegradable?

Cut out and stick the pictures into the correct place.

Biodegradable		Non-biodegradable	
 teabag	 water bottle	 bananas	 flowers
 crisp packet	 apple	 tin can	 glass jar
 battery	 aluminium foil	 paper bag	 plastic straws
 polystyrene cups	 cardboard box	 eggs	 leaves

Biodegradable		Non-biodegradable	
 eggs	 paper bag	 water bottle	 aluminium foil
 flowers	 apple	 crisp packet	 battery
 teabag	 bananas	 polystyrene cups	 tin can
 leaves	 cardboard box	 plastic straws	 glass jar

### LES ÉCOGESTES

Engager : ...  
Économiser : ...  
Recycler : ...  
Réparer : ...  
Réutiliser : ...



### LA POUBELLE

La poubelle a bien mangé,  
maintenant il faut digérer.

Attention, elle va déborder!  
Je crois bien qu'elle a trop mangé!

Retirons tout c'qui est carton,  
son bedon sera moins rond:  
Le verre, le métal  
le plastique et le papier  
devront être séparés.  
La poubelle te remerciera,  
la terre entière criera Hourra!

Thème : Les éco-gestes et la préservation des ressources

# Ecole élémentaire Vincent d'Indy de Tournon-sur-Rhône

Classe de CE2-CM1 de Mme CHARRE



Sortie à Pierre-Aiguille

Après une séance en classe pour discuter de ce qu'est un oiseau et prendre en main la manipulation des jumelles, nous avons fait deux sorties de terrain : une à Pierre-Aiguille pour observer les oiseaux migrateurs et une à l'étang des Goules pour observer la biodiversité proche de l'école. Nous partageons avec vous le land art effectué : nids et oiseaux variés.



nids



Sortie à l'étang des Goules



hérons



hirondelle

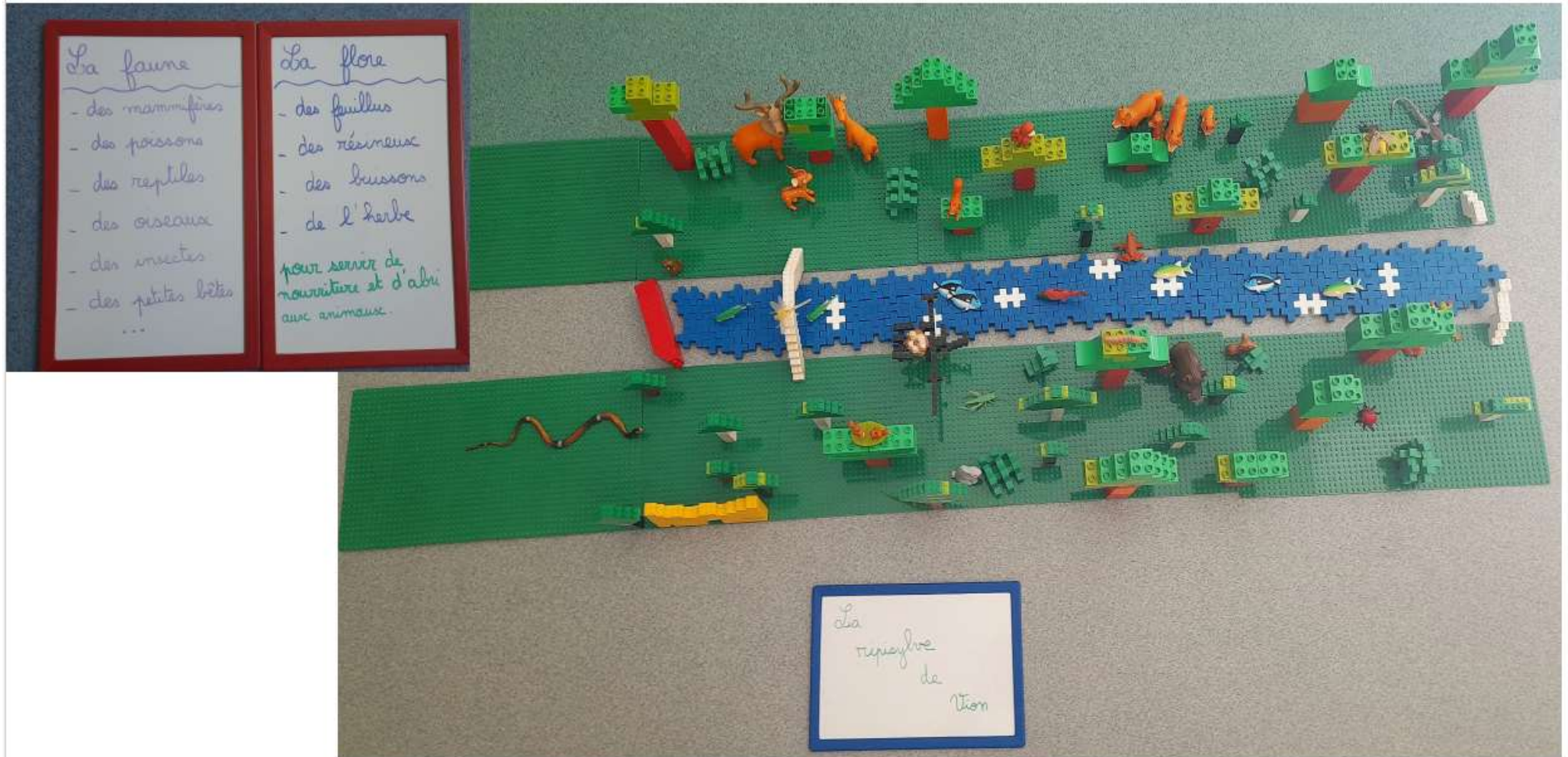


chouette

Thème : La tête en l'air et au ras du sol à Pierre-Aiguille – Crozes-Hermitage : la migration des oiseaux et la flore remarquable

# Ecole primaire de Vion

Classe de PS-MS-GS de Mme GENEVIER



**Thème : Les gorges du Doux, du Duzon et de la Daronne :  
une zone refuge pour la nature**

# Et aussi...

## Les Accueils de Loisirs



# Les Accueils de Loisirs

## Centre de loisirs Chanos-Curson

Mercredi 3 et 10 juin



Tri des fleurs pour faire du sirop



Avec Marion dans notre jardin

Filtration du sirop de coquelicot  
et de sirop de menthe



# Partenaires et financeurs de la campagne pédagogique 2025-2026



*Merci aux  
Fermes  
du Territoire  
qui accueillent  
les élèves  
chaque année*



*Merci à tous des animateurs qui interviennent auprès des élèves*

Ce recueil pédagogique a été mis en forme par le Service Environnement.

Avec la participation d'Amélie GAVEAUX pour l'illustration de la page de garde et les illustrations et du service communication de ARCHE Agglo