

# Animations scolaires

TRAVAUX DES CLASSES PARTICIPANTES

2023-2024



D'ARDECHE EN HERMITAGE



Action engagée





## Rivières

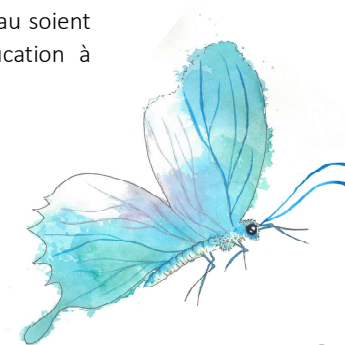
Le service Rivières ARCHE Agglo a pour rôle d'entretenir et d'aménager les rivières du territoire avec plusieurs objectifs :

- La prévention contre les inondations
- La préservation des milieux aquatiques
- Le suivi et l'amélioration de la qualité de l'eau
- La gestion quantitative de la ressource

Pour que cette dynamique puisse être pérennisée sur le long terme, il est fondamental que les enfants du territoire apprennent à connaître les rivières proches de chez eux et l'importance de les préserver.

Les animations scolaires sur le thème de la rivière (82 classes sur la période 2023-2024) sont donc essentielles pour que les enjeux liés à l'eau soient compris par les générations futures. Pour transmettre cette connaissance, notre collectivité s'appuie sur des professionnels de l'éducation à l'environnement :

- Jean-Marie BUZZARELLO (Zimeline)
- Maximilien QUIVRIN (Sesie)
- Julie BOSSON (Graine de Lupin)
- Bernard RIOU (Museum d'Ardèche)
- Céline THEVENET (Escampettes et Découvertes)
- Cathy JOUBERT-BOUSSON (Germandrée)





## agriculture et alimentation

ARCHE Agglo élabore une stratégie alimentaire locale intégrée à son Plan Climat, dont les objectifs sont :

- L'approvisionnement bio et local dans la restauration collective,
- La promotion et le développement des circuits courts,
- L'animation & la sensibilisation à une alimentation saine, locale et durable,
- Un dispositif d'aide à l'installation des agriculteurs et agricultrices du territoire.

La sensibilisation auprès des publics scolaires et des jeunes en situation de loisir à une alimentation durable permet de :

- Comprendre les liens entre l'agriculture locale, l'alimentation et l'environnement : renouer le contact avec le vivant, découvrir le rôle de l'agriculteur dans son milieu, expliquer les pratiques agricoles et leurs incidences sur l'environnement.

- Découvrir l'agriculture durable, l'agriculture biologique et les circuits courts : comprendre l'impact de l'agriculture sur notre alimentation et notre santé, questionner nos modes de consommation.
- Découvrir par l'immersion et la pratique : animations en classe et visites de fermes en lien avec les agriculteurs et agricultrices du territoire.

Les partenaires-experts qui interviennent auprès des classes et des centres de loisirs sont Agri Bio Ardèche (groupement de producteurs et productrices en bio d'Ardèche), les CIVAM Ardèche et Drôme (Centre d'Initiatives pour Valoriser l'Agriculture et le Milieu Rural), et deux autoentrepreneurs qui développent des actions d'éducation à l'environnement : Par 4 Chemins et Mycélium.



## Espaces naturels

ARCHE Agglo comprend sur son territoire une diversité de milieux naturels dont certains sont classés Espaces Naturels Sensibles (ENS) auprès des Départements de l'Ardèche et de la Drôme. Il s'agit de sites naturels identifiés comme espaces remarquables, d'intérêt collectif et patrimonial, reconnus pour la richesse de leur flore et de leur faune, la spécificité de leur géologie et la diversité de leurs paysages.

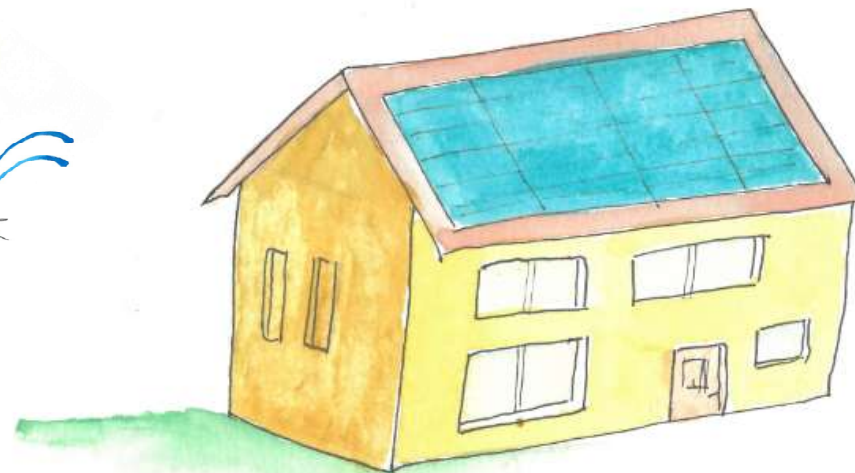
ARCHE Agglo élabore et pilote des plans de gestion de sites qui associent des partenaires divers (conservatoires, associations naturalistes, représentants agriculture/chasse/pêche/sports nature, acteurs du Tourisme, habitants) dans la mise en œuvre de multiples actions en faveur de la préservation et la mise en valeur des milieux naturels : inventaires et suivis scientifiques, animation foncière, gestion environnementale, valorisation de sentiers découvertes, sensibilisation scolaire et grand public.

Ces espaces naturels sont variés (gorges encaissées, lônes, coteaux secs, vieilles forêts, zones humides) et représentent une surface d'environ 6 000 ha répartis sur 26 communes.

Les animations scolaires sont assurées par Lou-Galane CHAMBA, Eric GEORGEAULT et Maxime BRUET de la Ligue de Protection des Oiseaux (LPO) Drôme-Ardèche, association naturaliste locale, au travers de différents thèmes :

- Les gorges du Doux, du Duzon et de la Daronne : une zone refuge pour la faune
- La tête en l'air et au ras du sol à Pierre-Aiguille : la migration des oiseaux et la flore remarquable
- Le Rhône et ses lônes : des bras morts sources de vies
- L'étang du Mouchet et la rivière Veauane : entre deux eaux
- Le marais des Ulèzes : Les habitats et les habitants de la forêt
- L'histoire d'un ancien lagunage de Larnage : une biodiversité retrouvée

Ces interventions se ponctuent par une action concrète pour la nature, par exemple : installation d'hôtels à insectes, de gîtes à chauves-souris, de nichoirs à mésanges et chouettes Hulotte, ramassage des déchets...



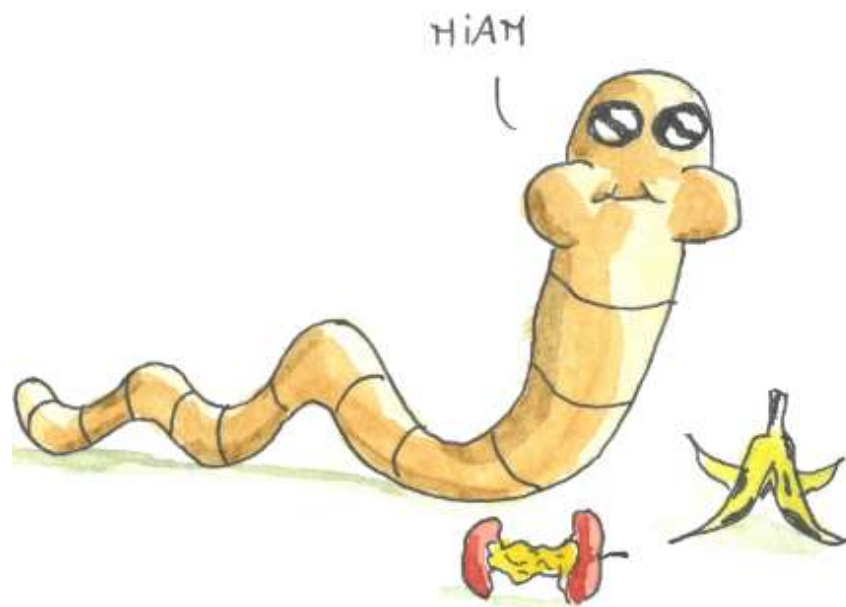
## Énergie et climat

ARCHE Agglo s'engage à travers son plan climat à lutter et à s'adapter face aux changements climatiques, réduire les consommations d'énergie, les émissions de gaz à effet de serre, et augmenter la production d'énergie renouvelable sur le territoire. Le plan climat a été approuvé en février 2021. De nombreuses actions, impliquant l'ensemble du territoire (collectivités, entreprises, agriculteurs, citoyens...) sont mises en œuvre. Ces actions portent sur la mobilité, la rénovation énergétique, la réduction des déchets, ou le développement des énergies renouvelables.

Les actions de sensibilisation visent à faire prendre conscience des enjeux locaux du changement climatique (canicule, sécheresse, perte de biodiversité...). Il s'agit de mieux

appréhender les causes et les conséquences, pour identifier des leviers d'actions. Les notions d'économies d'énergie et de ressources sont prépondérantes, afin d'engager les enfants dans des modes de consommations plus durables, et de favoriser la transition écologique.

Les intervenants sur cette thématique sont Julie LORAND et Axelle BEREZA, Marion BONNEAU et Julien LOOS, intervenants sur différents champs de la transition écologique et énergétique (Les éco-gestes et la préservation des ressources, Les énergies renouvelables, L'écoconstruction, Climat et Santé).



Arrêtez de polluer  
La planète est en mauvaise santé  
Stop le réchauffement  
On n'a plus beaucoup de temps



## Réduction des déchets et stop gaspillage alimentaire

L'Agglo assure la collecte et le traitement des ordures ménagères, la collecte et la valorisation des déchets recyclables, la gestion des déchèteries et la gestion des conteneurs. Après la collecte, les déchets sont transportés en partie au Syndicat de traitement des déchets Ardèche-Drôme (SYTRAD) pour être traités et recyclés.

- Faire découvrir **les causes et les conséquences** du gaspillage alimentaire : jeu des filières  
- Proposer des *solutions* pour lutter contre le gaspillage alimentaire : mise en situation  
Les intervenants sur cette thématique sont les animatrices du SYTRAD, Marion SEGOND et du SIRCTOM, Alicia BERRY

Comme « le meilleur déchet est celui que l'on ne produit pas », les actions de sensibilisation auprès des publics scolaires sont particulièrement axées sur la prévention des déchets. Ainsi les objectifs sont les suivants :

- Comprendre **les enjeux de la réduction des déchets** : cycle des déchets, compostage, tri sélectif...

on aime notre planète bleue  
on adore notre belle nature  
rien n'est plus merveilleux  
que notre splendide verdure

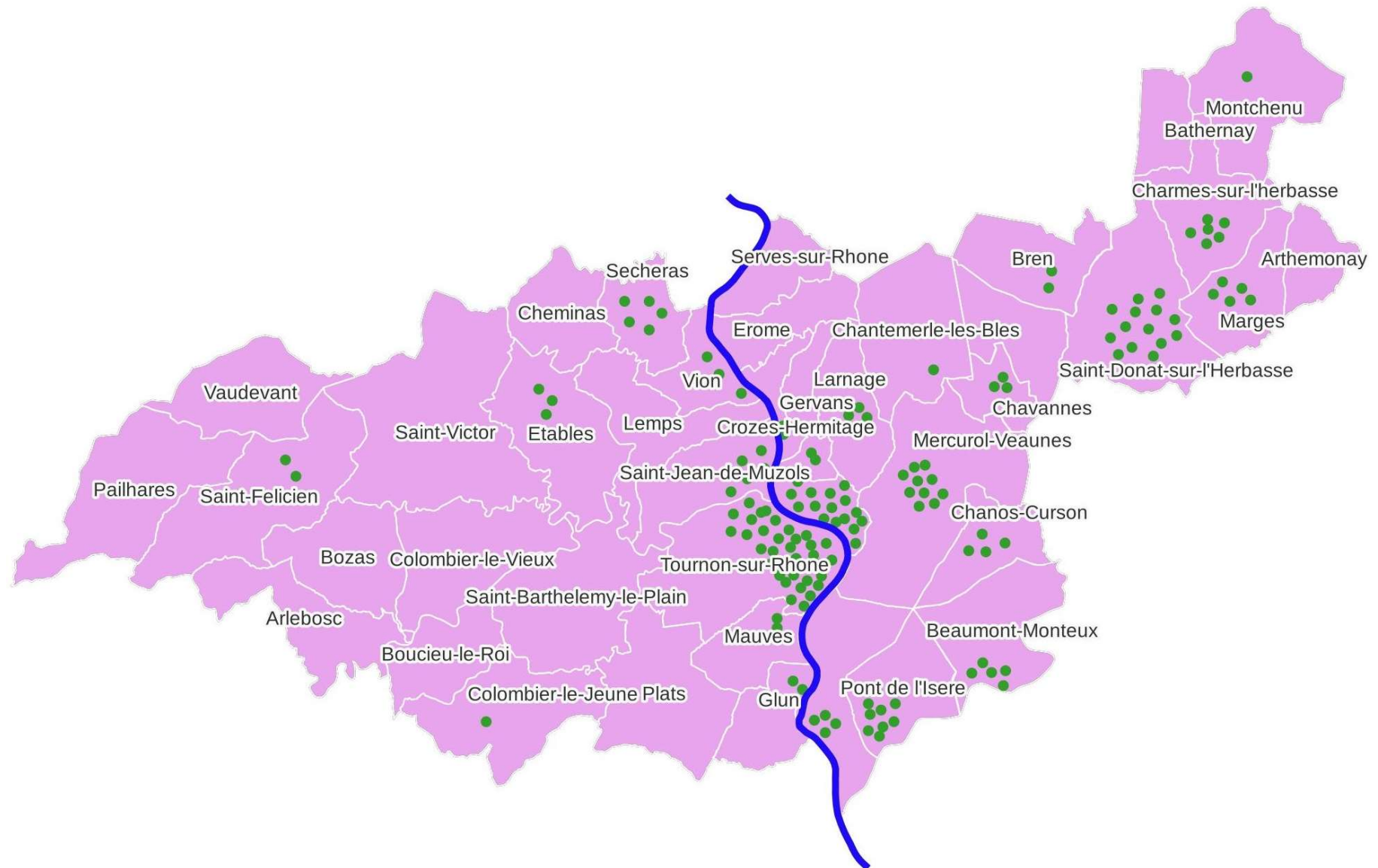


# Sommaire

<b>Beaumont-Monteux</b>		<b>Margès-Arthemoney</b>		Classe de CE2-CM1 de Mme Hilaire	67	
<b>Ecole primaire Henri Matisse</b>		<b>Ecole Primaire RPI Arthemoney - Margès</b>		Classe de CM1-CM2 de Mme Daon	68	
Classe de CP-CE1 de Mme Julien	9	Classe de CE1-CE2 de Mme Diaz-Ruiz	37	Classe de CM2 de Mme Serme	69	
Classe de CE2-CM1 de Mme Talansier	10	<b>Mercuriol-Veaunes</b>		<b>Ecole maternelle Jules Verne de Tain l'Hermitage</b>		
Classe de CM1-CM2 de Mme Quélin	11	<b>Ecole primaire de Mercuriol-Veaunes</b>		Classe de TPS-PS de Mme Romain-Dietrich	70	
<b>Ecole primaire privée Saint-Joseph</b>		Classe de PS-MS de Mme Bonel	38	Classe de MS-GS de Mme Thievent	71	
Classe de CE2-CM1-CM2 de Mme Bouvarel	12	Classe de PS-MS de Mme Pailharet	39	<b>Ecole primaire Jules Verne de Tain l'Hermitage</b>		
<b>Chanos-Curson</b>		Classe de CP de Mme Barrachin	40	Classe de CM1 de M. Solt	72	
<b>Ecole primaire de Colline Maurice Alloncle</b>		Classe de CP-CE1 de Mme Jouty	41	<b>Tournon-sur-Rhône</b>		
Classe de CE1-CE2 de Mme Entressangle	13	Classe de CE1 de Mme Grandcolas	42	<b>Ecole Vincent d'Indy à Tournon sur Rhône</b>		
Classe de CM1-CM2 de Mme Fay	14	Classe de CM1-CM2A de Mme Duclaux	43	Classe de CE1-CE2 de Mme Debeaux	73	
<b>Chavannes</b>		Classe de CM1-CM2B de Mme Soubeyrand, remplacée par Mme Fausten	44	<b>Ecole maternelle Pauline Kergomard à Tournon sur Rhône</b>		
<b>Ecole primaire de Chavannes</b>		<b>Montchenu</b>		Classe de MS de Mme Martin	74	
Classe de GS de Mme Guillemois	15	<b>Ecole primaire de Montchenu</b>		Classe de GS de Mme Clayon	75	
Classe de GS-CP de Mme Martin	16	Classe de TPS-PS-MS-GS de Mme Galland		<b>Ecole maternelle Antoine de Saint-Exupéry de Tournon-sur-Rhône</b>		
Classe de CP-CE1 de Mme Schwarz	17	<b>Pont-de-l'Isère</b>		Classe de TPS-PS-MS-GS de Mme Masson	76	
<b>Charmes-sur-l'Herbasse</b>		<b>Ecole élémentaire de Pont-de-l'Isère</b>		<b>Ecole primaire Jean Moulin de Tournon sur Rhône</b>		
<b>Ecole primaire de Charmes-sur-l'Herbasse</b>		Classes de CE1 de Mme Joblot et M. Gourdol	46	Classe de CM1 de M. Bernasconi	77	
Classe de CP-CE2 de Mme Borsa	18	Classe de CM1 de Mme Montagne	47	Classe de CM2 de M. Juvet	78	
Classe de CM1-CM2 de Mme Guabello	19	Classe de CM1-CM2 de Mme Dalzon	48	<b>Ecole primaire des Luettes de Tournon sur Rhône</b>		
<b>Cheminas - Sécheras</b>		<b>Saint Donat sur l'Herbasse</b>		Classe de CP de Mme Reynard	79	
<b>Ecole primaire de Cheminas - Sécheras</b>		<b>Ecole primaire privée St Pierre-St Paul - Le Pendillon de Saint Donat sur l'Herbasse</b>		Classe de CP-CE1 de M. Faure	80	
Classe de CP-CE1 de Mme Lefèvre	20	Classe de CP-CE1 de Mme Lombard	49	Classe de CE2 de Mme Lombardi	81	
Classe de CE2-CM1 de Mme Duffy	21	<b>Ecole maternelle Elsa Triolet de Saint Donat sur l'Herbasse</b>		Classe de CM1-CM2 de Mme Rieu	82	
Classe de CM1-CM2 de M. Pauze	22	Classe de PS de Mme Belleri	50	Classe de CM1 de Mme Larnaud	83	
<b>Colombier-le-Jeune</b>		Classe de MS de Mme Gaborit	51	Classe de CM2 de M. Morin	84	
<b>Ecole primaire de Colombier-le-Jeune</b>		Classe de GS de Mme Ange	52	<b>Ecole élémentaire du Quai de Tournon-sur-Rhône</b>		
Classe de PS-MS-GS-CP-CE1-CE2-CM1-CM2 de Mme Persico	23	<b>Ecole élémentaire Louis Aragon de Saint Donat sur l'Herbasse</b>		Classe de CP-CE1 de Mme Comi	85	
<b>Crozes-Hermitage</b>		Classe de CM1-CM2A de Mme Montagnon	53	Classe de CE1-CE2 de Mme Coste	86	
<b>Ecole primaire La Parelle de Crozes-Hermitage</b>		<b>Saint-Jean-de-Muzols</b>		Classe de CE2-CM1 de Mme Bombrun	87	
Classe de CE1-CE2 de Mme Magnin	24	<b>Ecole primaire Louise Michel de Saint Jean de Muzols</b>		Classe de CM1-CM2 de M. Besnier	88	
Classe de CE1-CE2 de Mme Chareyron et Mme Aygalenc	25	Classe de CM2 de Mme François	54	<b>Ecole maternelle du Sacré Cœur de Tournon-sur-Rhône</b>		
<b>Etables</b>		<b>Ecole primaire privée de Sainte-Anne de Saint Jean de Muzols</b>		Classe de TPS-PS de Mme Montmagnon	89	
<b>Ecole primaire Jean-Baptiste Chabanel d'Etables</b>		Classe de maternelle de Mme Desbos	55	Classe de PS-MS de Mme Mahenthiran	90	
Classe de TPS-PS-MS de Mme Attal	26	Classe de GS-CP de Mme Lebrat	56	Classe de MS-GS de Mme Dignonnet	91	
Classe de GS-CP de Mme Gilles	27	Classe de CE1-CE2 de Mme Mayensson	57	Classe de GS-CP de Mme Mounier	92	
Classe de CE1-CE2 de Mme Monier	28	Classe de CM1-CM2 de M. Régis	58	<b>Ecole primaire du Sacré Cœur de Tournon-sur-Rhône</b>		
<b>Gervans</b>		<b>Saint Félicien</b>		Classe de CP-CE1 de Mme Ponce	93	
<b>Ecole primaire Jean Mermoz de Gervans</b>		29	<b>Ecole primaire Michèle Bernard de Saint Félicien</b>		Classe de CE1 de Mme Kumiega	94
Classe de CM1-CM2 de Mme Tallaron	30	Classe de CE1-CE2 de Mme Thé	59	Classes de CE2 de Mme Jouannigot et Mme Vanel	95	
Classe de CM1-CM2 de Mme Gasparini	31	Classe de CM1-CM2 de Mme Françon	60	Classes de CM2 de Mme Balandreaud et Mme Gamb	96	
<b>Glun</b>		<b>Tain l'Hermitage</b>		<b>Vion</b>		
<b>Ecole primaire privée Saint-Pierre de Glun</b>		<b>Ecole primaire privée Notre Dame de Tain l'Hermitage</b>		<b>Ecole primaire de Vion</b>		
Classe de CM1-CM2 de Mme Dagorette	31	Classe de CP de Mme Teyssier	61	Classe de PS-MS-GS de Mme Genevier	97	
<b>La Roche de Glun</b>		Classe de CE1 de Mme Rozeron	62	Classe de CP-CE1-CE2 de Mme Stettler	98	
<b>Ecole élémentaire André Albert de La Roche de Glun</b>		<b>Ecole maternelle Jean Moulin de Tain l'Hermitage</b>		Classe de CM1-CM2 de Mme Vigna	99	
Classe de CP de Mme Tardy	32	Classe de MS-GS de Mme Rave	63	<b>Et aussi...</b>		
Classe de CP-CE1 de M. Michalland	33	<b>Ecole primaire Jean Moulin de Tain l'Hermitage</b>		<b>Les Accueils de Loisirs</b>		
Classe de CE1 de Mme Perré	34	Classe de CP-CE1 de Mme Martinot	64	<b>Partenaires et financeurs de la campagne pédagogique</b>		
<b>Mauves</b>		Classe de CE1 de Mme Sagnard	65	<b>100</b>		
<b>Ecole primaire privée Sacré-Cœur de Mauves</b>		Classe de CE2 de Mme Pic	66	<b>101</b>		
Classe de TPS-PS-MS-GS de Mme Toussaint	35					
Classe de CP-CE1 de Mme Billon	36					

# ***Campagne pédagogique Environnement 2023-2024***

## ***146 classes participantes sur le territoire !***







### Comment construire un gîte à chauve-souris ?

#### Liste du matériel :

- Une grande planche rugueuse de 30X19cm
- 2 tasseaux de 30X4cm
- Une planche pour le toit de 19X10cm
- Une autre planche de 19X18cm
- 14 vis
- Un tournevis
- Un pochoir en forme de chauve-souris
- Un crayon papier



#### Pourquoi fait-on des gîtes à chauve-souris ?

Car dans notre cour, les chauves-souris n'ont pas de tronc creux.

A noter : la chauve-souris peut manger en une nuit de 500 à 1 000 moustiques.

#### Les étapes de fabrication

1/ Visser la planche rugueuse sur les deux tasseaux avec 6 vis.



2/ Visser le devant du gîte à chauve-souris sur les deux tasseaux avec 4 vis.



3/ Visser le toit du gîte sur le dessus des planches avec 4 vis.



4/ Tracer la chauve-souris avec le pochoir et colorier l'intérieur avec le crayon papier.



5/ Fixer le gîte à chauve-souris sur un arbre ou un mur à une hauteur supérieure à 2m avec une orientation sud.



La chauve-souris rentre dans le trou du gîte et pour vérifier qu'elle est bien là, on regarde s'il y a des crottes (le guano) par terre.

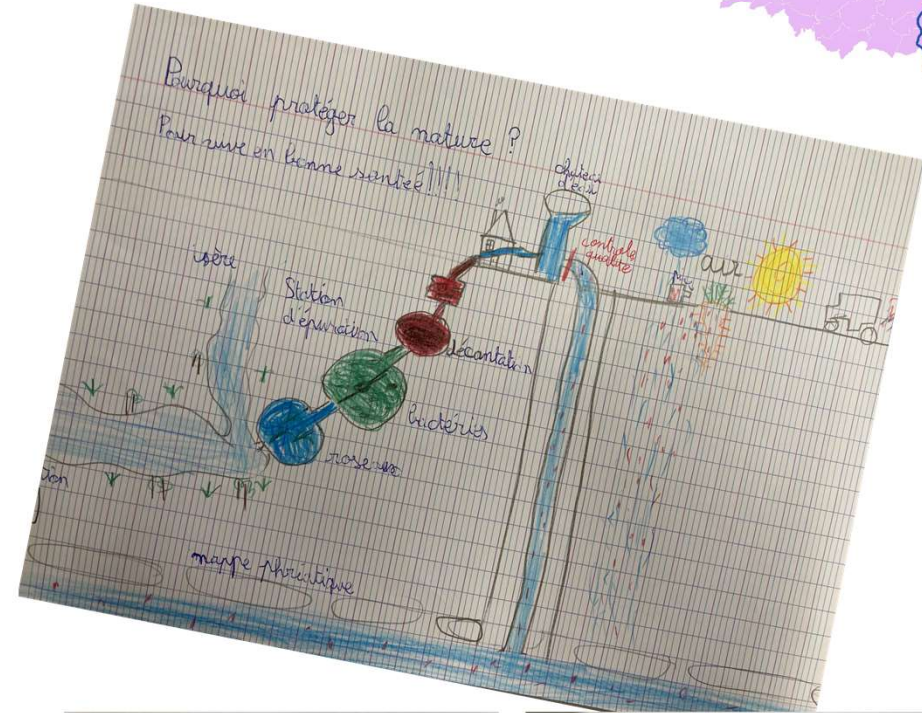
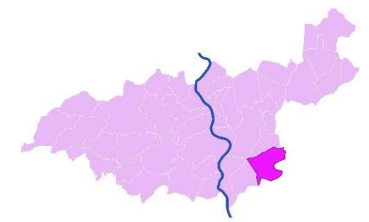


Thème : Le marais des Ulèzes : Les habitats et les habitants de la forêt



# Ecole primaire Henri Matisse de Beaumont-Monteux

Classe de CM1 – CM2 de Mme Quélin



Protéger la nature,  
c'est se protéger et  
protéger sa santé

**Carte d'identité de ma Rivière**

Nom de ma rivière : L'Herbasse

Lieu de naissance : Forêt des Chambarans

Lieu de disparition : Beaumont-Monteux/Seine

Née de :  
 du robinet     de la fonte des neiges     de la mer  
 de la pluie     de la station d'épuration

Photo d'identité (Dessin du lit de la rivière et de ses berges)

Carte délivrée le : 12/02/12 Par : Calla

**Traits de caractère de ma rivière (Mesures Diverses)**

— Largeur de la rivière :  
(Note sur le dessin les endroits où sont effectués les mesures)  
- mesure au point n°1 : 6,50m  
- mesure au point n°2 : 3m  
- mesure au point n°3 : 4,50m

— Profondeur de la rivière :  
(Note sur le dessin les points où est mesurée la profondeur)  
mesure n°1 : 77cm n°2 : 25cm n°3 : 46cm

— Longueur de la rivière : 40 kilomètres

— Vitesse du courant :  
Le bâton met 18 secondes pour parcourir 10 mètres  
Donc la vitesse du courant est de 2 mètres par seconde.

— Température de l'eau : 16,5 °C

— pH de l'eau : 8  
Mets une croix sur la ligne de pH ci-dessous :

L'eau est :    acide    neutre    basique

— Taux de nitrates : ? mg/L  
Ce taux est :  correct     trop élevé

## Thème : Rivière et Santé

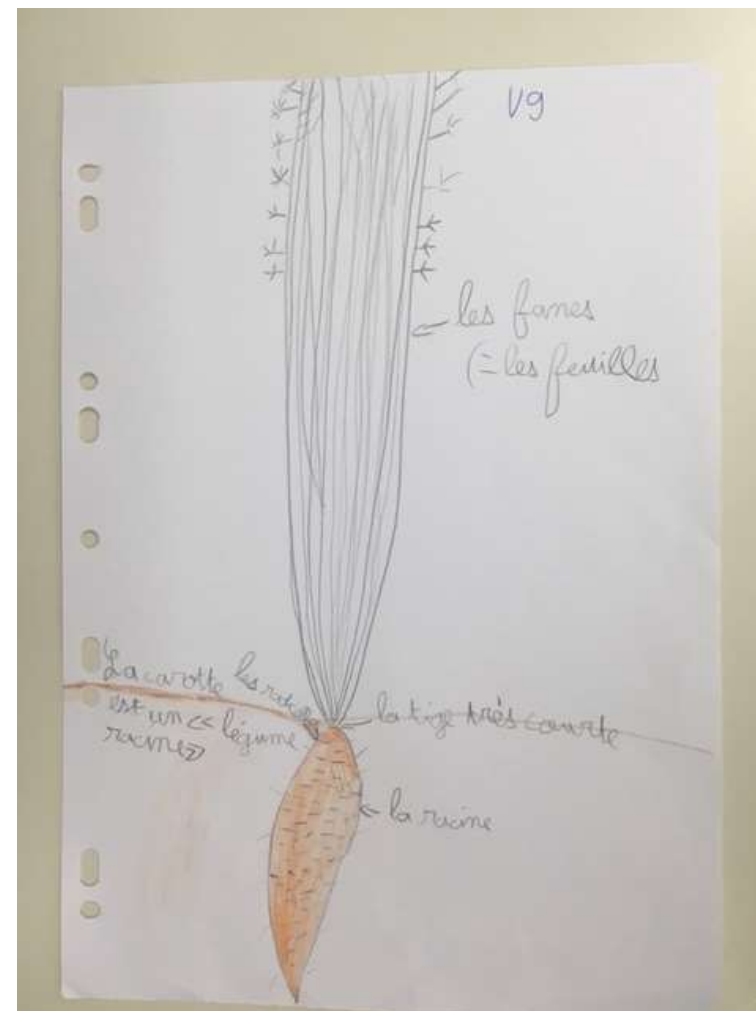
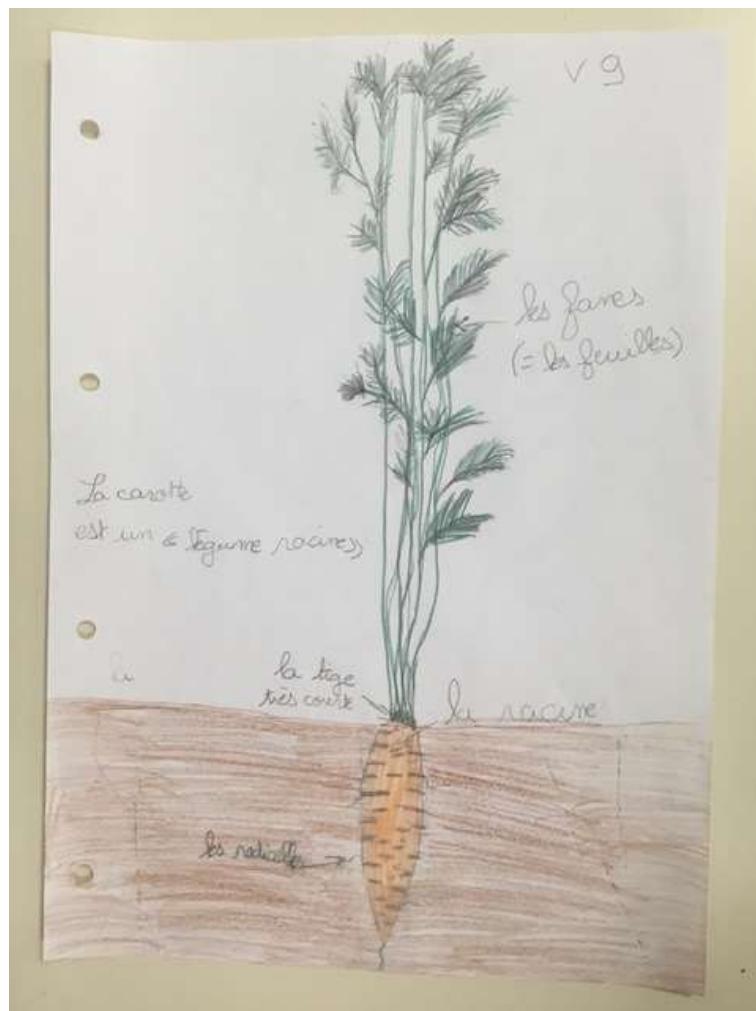
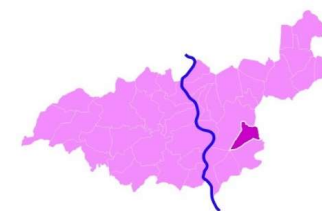
Animateur : Jean-Marie Buzzarello, Zimeline

# Ecole primaire St Joseph de Beaumont-Monteux

Classe de CE2-CM1-CM2 de Mme Bouvarel



**Thème : Le marais des Ulèzes :  
Les habitats et les habitants de la  
forêt**



Thème : Du champ à l'assiette



## A l'étang du Mouchet

Des demoiselles



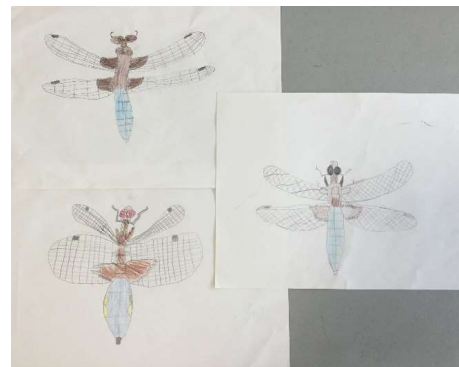
Une exuvie



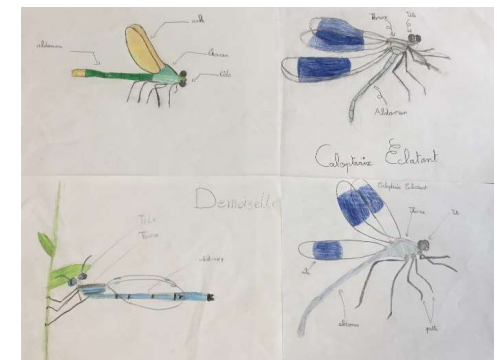
Quelques dessins commencés lors de la sortie et terminés en classe



Des libellules



Des demoiselles



Thème : L'étang du Mouchet et la rivière Veune : entre deux eaux

# Ecole primaire de Chavannes

Classe de GS de Mme Guillemois



Ecole élémentaire de Chavannes  
Classe de GS de Mme GUILLEMOIS Lalatiana

**Animations pédagogiques « Milieux aquatiques »**

**Séance 1 : L'eau c'est la vie !**  
=> les différents états de l'eau,

- eau liquide      - eau solide      - vapeur d'eau

=> le cycle de l'eau : « construit » avec les élèves

Animateur : Maximilien QUIVRIN

**Séance 2 : Découverte des animaux de la rivière**

Connaître et classer quelques arthropodes :

- Les crustacés
- Les mille-pattes
- Les arachnides
- Les insectes

Ce sont des invertébrés, ils n'ont pas de squelette.

**Ateliers d'observation**  
ou comment utiliser une loupe ?

**Installation d'un élevage d'iules en classes**

**Séance 3 : sortie nature à l'Etang du Mouchet à Chavannes**  
Chasse aux insectes pour une observation avant d'être relâchés.

retour en classe, faire des dessins naturalistes après observation

Thème : Les animaux spécifiques aux milieux aquatiques

Animateur : Maximilien Quivrin, SESIE

# Ecole primaire de Chavannes

## Classe de GS - CP de Mme Martin



Vendredi 24 mai : Visite des eaux de la Veaine pour la classe de GS/CP de l'école de Chavannes



En début d'après-midi nous sommes allés à l'usine de captage des eaux de la Veaine à Chavannes.

Grâce à Julien nous avons mené une enquête pour retrouver la clé qui permet de retrouver la source de l'étang du Mouchet qui alimente en eau tout le bassin de Chavannes.



En chemin nous en avons profité pour parler de la chaîne alimentaire : qui mange qui ? Grâce à un petit jeu de carte.



Finalement nous avons retrouvé tous les morceaux de la clé et la source a jailli !



Les fées de la nature nous ont

donné quelques indices.



Nous avons eu la chance d'avoir une gourde en cadeau pour pouvoir boire de l'eau fraîche tous les jours en classe.

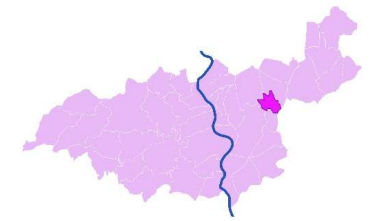


## Thème : Les éco-gestes et la préservation des ressources



# Ecole primaire de Chavannes

Classe de CP - CE1 de Mme Schwarz



## Le Rhône et ses îônes

Après une séance en classe, Lou-Galane nous a emmené au Lône des Marettes à Glun pour une observation d'une îône puis à l'Etang du Mouchet à Chavannes, afin de comparer les différents milieux de zones humides.

### En classe



### Etang du Mouchet



**Myrtil** : Le point, comme un œil, pour faire fuir ses prédateurs.



**Demoiselle ou agrillon élégant**



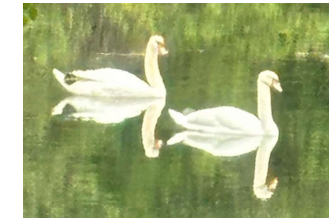
**Demoiselle ou Calopteryx**



### Lône des Marettes



**Cygne**



**Libellule Fauve**



**Tortue de Floride**



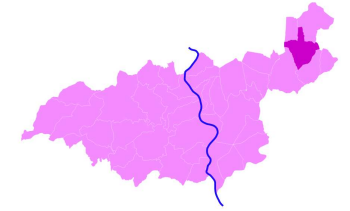
**Dessins naturalistes**



**Thème : Le Rhône et ses îônes : des bras morts sources de vies**

# Ecole primaire de Charmes sur l'Herbasse

Classe de CP-CE2 de Mme Borsa



Avec Maxime, au printemps, nous avons étudié les oiseaux, et plus particulièrement les migrateurs.



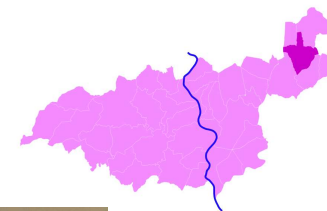
Après avoir fait différentes activités pour comprendre leur mode de vie, équipés de nos jumelles, nous sommes allés les observer à Pierre-Aiguille. Un site magnifique, où nous avons encore appris plein de choses avec les animateurs de la LPO.

Enfin, nous avons fabriqué des nichoirs pour les installer près de notre école.

**Thème : La tête en l'air et au ras du sol à Pierre-Aiguille : la migration des oiseaux et la flore remarquable**

# Ecole primaire Charmes sur l'herbasse

Classe de CM1-CM2 de Mme Guabello

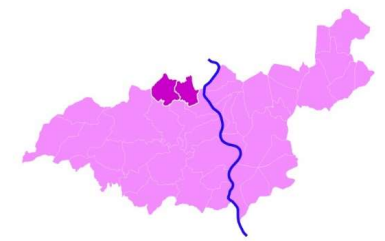


Thème : Les animaux  
spécifiques aux milieux  
aquatiques



# Ecole primaire de Cheminas-Sécheras

## Classe de CP - CE1 de Mme Lefèvre



Dans le cadre des animations proposées par Arche aggro, Lou Galanne a fait une première séance en classe. On a découvert différentes libellules et demoiselles qui vivent dans des mares ou des étangs.



La deuxième animation s'est déroulée à l'extérieur.



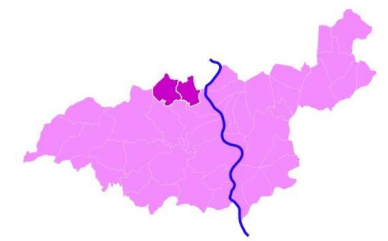
**Le mardi 14 mai**, nous nous sommes rendus à l'étang du Mouchet dans la Drôme. Nous avons découvert un superbe étang. Lou Galanne avait apporté des jumelles et des filets. Nous avons fait des jeux et observé de très près, des demoiselles et des libellules. On a même eu la chance de découvrir une libellule à côté de son exuvie. Elle venait juste de faire son **émersion**.



**Thème : L'étang du Mouchet et la rivière Veauane : entre deux eaux**

# Ecole primaire de Cheminas-Sécheras

## Classe de CE2 – CM1 de Mme Duffy



### Les animaux spécifiques aux milieux aquatiques: Libellules et demoiselles

Dans le cadre de la campagne pédagogique de sensibilisation à l'environnement Arche-Agglomération nous avons bénéficié de l'invention de Lou-Galane Chamba. Elle est venue en classe pour une première séance, avec différents supports et jeux. Elle nous a fait découvrir les insectes des différents milieux aquatiques avec leurs caractéristiques et les autres espèces qui vivent autour des zones humides (amphibiens, oiseaux...). Nous nous sommes ensuite principalement intéressés aux libellules et aux demoiselles, elle nous a expliqué leurs besoins, leur reproduction, leur nourriture et nous avons appris à les reconnaître.

Le 14 juin, nous nous sommes rendus à l'étang du Mouchet et nous avons découvert un site merveilleux, recouvert de nénuphars. Munis de filets, nous avons délicatement capturé de nombreuses demoiselles et nous les avons identifiées et nommées avant de les laisser s'envoler de notre main. On a vu différentes espèces de demoiselles : Caloptéryx vierge, Petite nymphe au corps de feu, Agrion jouvencelle, Agrion élégant... Nous avons aussi fait un rallye mémo pour mieux connaître les végétaux et les animaux des milieux aquatiques, jeu très apprécié par les élèves. Cette année, nous avons réalisé une œuvre collective en lien avec ce projet, qui a été exposée au château-musée de Tournon.



**Thème : L'étang du Mouchet et la rivière Veune : entre deux eaux**

# Ecole primaire de Cheminas-Sécheras

## Classe de CM1 – CM2 de M. Pauze

### RIVIÈRES ET SANTE

#### SORTIE INSECTES



Le mardi 28 mai nous devions avoir une sortie à la rivière avec Maximilien l'entomologiste qui est déjà venu deux fois en classe en mars et en avril pour nous parler de l'eau et des insectes. Nous avions ravi les différents états de l'eau, son trajet dans la nature et jusqu'à nos maisons. Nous avons aussi parlé des pollutions aquatiques et des insectes indicatrices de la bonne qualité des eaux.

Malheureusement, cette sortie à Colombier Le Jeune a été annulée car il n'y avait pas de parent accompagnateur disponible.

Mais comme Maximilien est très gentil, nous sommes quand même allés dans un champ autour de l'école dans lequel il y avait beaucoup d'insectes.



On a attrapé de nombreux petits insectes ou araignées. On a aussi pu capturer des abeilles, des mouches et des papillons avec des filets à papillons. Nous avions des boîtes avec des loupes pour pouvoir bien les observer. Maximilien nous donnait le nom des animaux capturés et ajoutait souvent une petite anecdote intéressante sur eux.



Avant de quitter le champ, nous avons attrapé un dernier insecte que nous avons rapporté à l'école pour le dessiner.

Nous, nous avons attrapé un papillon et l'avons baptisé : Selma !



C'était génial !



LILOU ET KAYLHIA

### Intervention de Max l'entomologiste

#### Sortie insectes

Avec Maximilien, un entomologiste (donc un spécialiste des insectes), nous avons fait trois séances : deux en classe en mars et en avril et une dernière autour de l'école en mai. Pour la dernière, nous devions aller en sortie mais il n'y avait pas de parent accompagnateur. Du coup, la sortie a été annulée et remplacée par une séance en classe avec une balade autour de l'école.

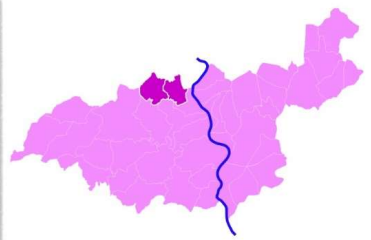
1. Première séance en classe : nous avons travaillé sur les moustiques tigrés. Nous avons fabriqué un piège à moustiques avec de la peinture noire, une bouteille en plastique, un ou deux cailloux et un petit bout de moustiquaire. On a parlé de la diversité des insectes dans la nature et de la présence d'insectes indicateurs de la qualité des eaux dans certaines rivières.

2. Deuxième séance en classe : nous avons travaillé sur l'eau, la sécheresse, les inondations et les pollutions aquatiques. On a évoqué aussi le trajet de l'eau dans la nature grâce à une maquette.

Maximilien nous a aussi donné des vers de terre en élevage qui sont devenus des scarabées.

3. Troisième séance en classe et autour de l'école : nous sommes allés dans un vieux champ de patates pour attraper des insectes et différents animaux volants. A notre disposition, il y avait un filet à papillons et une boîte loupée pour attraper des insectes et les regarder en plus gros. On a appris à différencier les différentes familles d'insectes et à en identifier quelques-uns.

Ensuite, on est rentré pour dessiner notre dernier insecte capturé dans la boîte loupée. Nous avons dessiné une larve de guêpe que nous avons appelée « Georgette ».



Cette intervention était bien car on s'est bien amusé à capturer les insectes et c'était très intéressant à chaque fois.



Lena et Alicia

### Intervention en classe et Sortie Nature

Pour la première séance dans la classe on a vu le cycle de l'eau. Le titre de cette séance était "L'eau c'est la vie". On a modélisé le cycle de l'eau et construit une maquette du trajet de l'eau dans la nature et pour les usages dans les maisons.



Dans la deuxième séance, on a parlé des insectes et plus particulièrement des moustiques tigrés. Nous avons fait des pièges à moustiques tigrés. On a aussi parlé des insectes qui permettent de vérifier la qualité de l'eau des rivières grâce à leur présence.



Pour la troisième séance, nous sommes allés autour de l'école avec Maximilien. Nous sommes allés dans un pré, faire une collecte d'insectes avec des filets à papillon et des boîtes loupées. Nous avons été les premiers à



attraper un papillon. Nous avons aussi trouvé une larve de guêpe qui ne pique pas et qui ressemble beaucoup à une chenille. Nous sommes retournés à l'école avec Sam, une femme charpentière que nous avons dessinée.

On a beaucoup aimé ces interventions car nous n'avons jamais travaillé sur les insectes avant. Nous avons bien aimé faire les croquis et construire la maquette sur le cycle et le trajet de l'eau dans la nature.



Léo



Mathieu

### Intervention sur l'eau et les insectes

#### Sortie nature



Mardi 28 mai l'intervenant Maximilien est venu une dernière fois à l'école pour nous faire découvrir différentes familles d'insectes. Son métier est Entomologiste, il est spécialiste des insectes.



Avant, il avait fait deux interventions en classe, une en mars et une en avril. Nous avions parlé de l'eau dans la nature et des pollutions aquatiques. Nous avons fabriqué une maquette du trajet de l'eau dans la nature. Nous avons aussi discuté des insectes, notamment du moustique et des autres que nous pouvons trouver dans les rivières et qui indiquent si la rivière est polluée ou non.



Le mardi 28 mai nous devions faire une sortie au bord d'une rivière mais elle a été malheureusement annulée car on avait aucun parent accompagnateur disponible. Alors, nous avons fait une sortie nature autour de l'école. Nous avons fait une collecte avec des filets à papillons et une boîte transparente à loupée. En dernier, nous avons ramené un insecte au choix pour le dessiner.



Cette intervention était super car nous avons découvert de nouvelles choses.



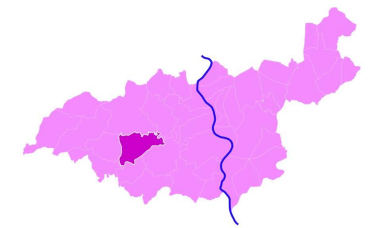
Hugo et Charly

## Thème : Rivières

## Et Santé

# Ecole primaire publique Anne Sylvestre de Colombier-le-Jeune

Classe de PS-MS-GS-CP-CE1-CE2-CM1-CM2 de Mme Persico



## QU'EST CE QU'ON A FAIT ?

Pour découvrir la vie autour de la rivière, nous avons fait 2 séances en classe et une séance dehors au bord du Doux à la gare de Colombier-Le-Vieux.

On a appris à dessiner les feuilles des arbres qui vivent au bord du Doux.

On regardé des petites bêtes au microscope et à la loupe.

On a utilisé des maquettes pour voir l'écoulement et comment fonctionnent les inondations.

On a pêché avec des filoches : on pêché et observé des grenouilles, des larves, des araignées d'eau, on a même pêché une écrevisse américaine.



## QU'EST CE QU'ON A RETENU ?

Le vrai nom de l'accacia est le Robinier.

Les arbres communiquent entre eux.

L'araignée a 8 pattes et donc ce n'est pas un insecte.

Les insectes ont 6 pattes.

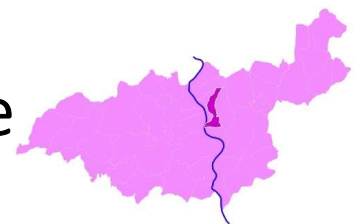
Les écrevisses d'Amérique sont invasives : elles prennent la place de toutes les écrevisses.

Les rivières sont parfois très polluées à cause des activités de l'homme : on peut savoir si elles le sont aux nombres et types d'êtres vivants dans l'eau.

**Thème : Découverte de la vie dans la rivière**

Animateur : Bernard Riou, Paléodécouvertes

# Ecole primaire publique La Marelle de Crozes-Hermitage



## Classe de CE1-CE2 de Mme Magnin



Animatrice :  
Alicia Berry, SIRCTOM  
Thème : **Réduction des déchets et stop au gaspillage alimentaire**

Grâce aux interventions en classe de l'ambassadrice du tri, les élèves sont devenus des « pros » du tri et ont découvert des alternatives aux emballages plastiques ( comme le furoshiki ). Ils ont visité le centre de tri Métrópolis de Portes-les Valence et assisté à la présentation des composteurs collectifs du village. Ils ont ensuite décidé d'agir à leur niveau : collecte des outils d'écriture usagés, et surtout démarche de réduction des déchets ( emballages) lors des pique-niques organisés à l'école. Les élèves ont ainsi mieux compris qu'un pique-nique éco-citoyen n'est pas seulement un pique-nique où on ne laisse aucun déchet le jour « j », mais que c'est surtout un pique-nique où on réfléchit au moment de la préparation et des achats pour limiter les emballages. Les parents ont bien joué le jeu également !

Quelques idées mises en pratique :

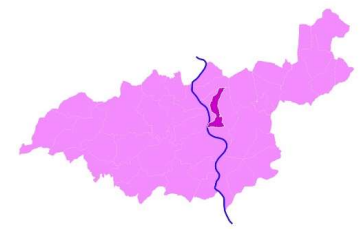
boîte à goûter ou lunch box pour mettre le pique-nique (Certains ont même tenté d'emballer leur sandwich dans un furoshiki !), serviette en tissu, gourde d'eau, portion de chips tirée d'un plus gros paquet, fruit frais, gâteaux maison, yaourt maison, compote maison ...





# Ecole primaire publique La Marelle de Crozes Hermitage

## Classe de CE1-CE2 de Mme Chareyron et Mme Aygalenc



De septembre à décembre, nous avons travaillé sur le tri des déchets.

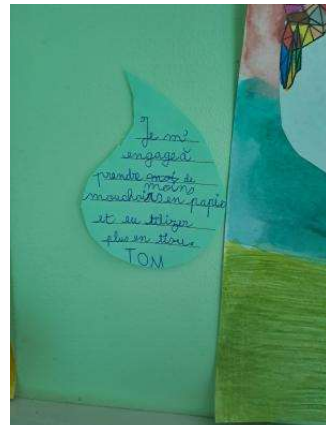
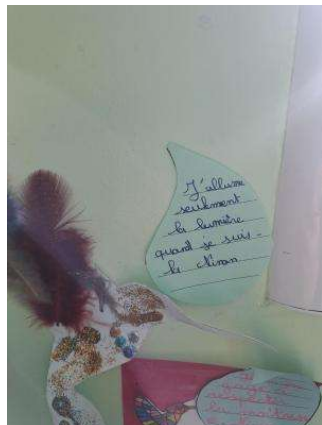
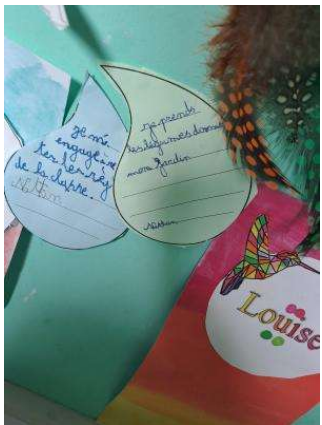
À l'école, nous avons travaillé sur des exposés, que nous avons présentés à toutes les classes de l'école, sur les différents matériaux qui se recyclent : comment ils se recyclent et comment ils se fabriquent.

Ensuite, nous sommes allés au centre de tri. Nous avons 2 activités : la première, une visite du centre. Nous avons pu voir les gens qui travaillaient pour trier nos déchets quand nous ne les mettons dans les bonnes poubelles. Nous avons, aussi, pu voir les balles de déchets dont nous avons parlé dans nos exposés.

La seconde activité consistait à des petits jeux. Nous devions jeter des déchets dans la bonne poubelle. On a appris que les poêles ainsi que la vaisselle ne se jetaient pas dans la poubelle, mais à la déchetterie. Nous avons trié les déchets, sur le tapis roulant, comme les travailleurs que nous avons vu lors de la visite du centre. Puis, nous avons fait un quiz sur le nombre de déchets qu'il est nécessaire pour fabriquer un objet.

Après cela, une intervenante est venue dans notre classe pour nous faire jouer à des jeux sur les déchets. Elle nous a, aussi, montré des solutions alternatives pour moins produire de déchets. Comme par exemple, utiliser un savon solide pour se laver pour éviter de produire des bouteilles en plastique.

Pour conclure notre travail, nous nous sommes engagés à faire des gestes pour la planète. Nos bulles d'engagement sont affichées à nos porte-manteaux pour ne pas les oublier.



Thème : Réduction des déchets et stop au gaspillage alimentaire

# Ecole primaire Jean-Baptiste Chabanel d'Etalles

Classe de TPS – PS - MS de Mme Attal



Nous avons suivi 3 séances tournées vers la nature, la rivière et son environnement.

Des séances ayant pour but de sensibiliser les élèves à l'importance de notre environnement et de l'eau.

Une année riche en découvertes et en apprentissages.

Nous avons durant notre 1ère séance, et pour mieux comprendre le cycle de l'eau, réalisé une maquette avec une rivière et un lac.



Notre année scolaire avec Julie Bosson, sur le thème de la rivière



Pour la 2<sup>ème</sup> séance, nous avons observé la faune et la flore qui nous entouraient. À l'aide de différents supports (loupe, jumelles, boîte d'observation), Julie nous a expliqué le rôle des petites bêtes et des arbres dans notre écosystème.



Pour la 3<sup>ème</sup> et dernière séance, nous sommes allés à la rivière de Saint-Félicien. Nous avons pêché des petites bêtes, joué avec l'eau de la rivière et cueilli des fleurs pour réaliser une carte. Julie nous a expliqué le rôle de chaque bête dans la rivière.



Thème : La végétation spécifique aux abords des milieux aquatiques

Animatrice : Julie Bosson, Graine de Lupin

# Ecole primaire Jean-Baptiste Chabanel d'Etalles

## Classe de GS – CP de Mme Gilles



### Thème: La rivière et son environnement (3 séances)

•Séance 1 : Les élèves ont fait une maquette éphémère pour comprendre le cycle de l'eau de la montagne à la mer. Ils ont également écouté des chants d'oiseaux de l'environnement de la rivière pour les associer à leurs photos. Ils ont aussi pu réaliser des empreintes de feuilles d'arbres sur du papier avec des craies grasses.



•Séance 2 : Les élèves ont découvert toutes les richesses de la faune et la flore autour de leur école avec des loupes, des jumelles et des boîtes d'observation. Ils ont appris à faire des traces de végétaux sur des carrés de tissu en coton (méthode tataki-zomède) .

•Séance 3 : Sortie au bord de la rivière à Saint-Félicien : les élèves ont pêché, munis d'épuisettes, des insectes, des poissons et les ont déposés dans des aquariums pour les nommer. Ils ont aussi joué avec l'eau de la rivière en faisant des transvasements, des courses de relais avec beaucoup d'accessoires différents (seaux, tuyaux, éponges, gobelets, moulins...). Enfin, ils ont collé sur une carte, les végétaux qu'ils trouvaient au bord de la rivière.



### Thème : La végétation spécifique aux abords des milieux aquatiques

# Ecole primaire Jean-Baptiste Chabanel d'Etalles

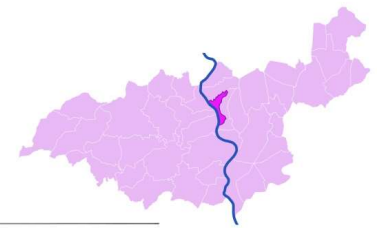
Classe de CE1 – CE2 de Mme Monier



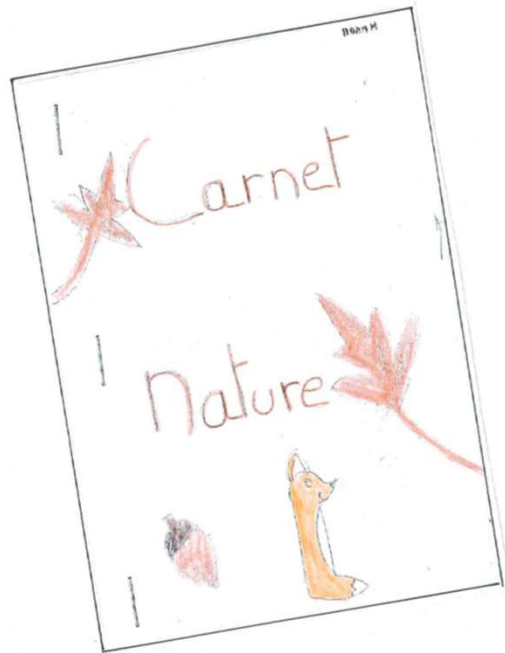
A la rencontre  
des oiseaux  
migrateurs et de  
la flore  
environnante



**Thème : La tête en l'air et au ras du sol à Pierre-Aiguille : la migration des oiseaux et la flore remarquable**



### NOS CARNETS NATURE (extraits)



une empreinte de chevreuil:



feuille de chêne

Plume de Pigeon ramier



J'ai vu:  
un milan noir  
un balbuzard pêcheur  
une buse variable  
un faucon crécerelle  
des pigeons ramiers  
des tourterelles, des  
corneilles



milan noir

Intervenant : Jean-Marie Buzzarello

Classe de CM1 - CM2 Ecole Jean Mermoz (GERVANS)  
de Mme TALLARON

### Thème : Découverte de la vie dans la rivière

# Ecole publique Jean Mermoz à Gervans

Classe de CM1 - CM2 de Mme Gasparini



## DU CHAMP A L'ASSIETTE

Réalisation de 3 carrés de plantations  
d'herbes aromatiques



Fabrication de sel aromatique avec  
Stéphanie TENCHON paysanne herboriste



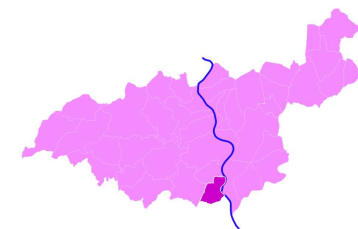
Visite de la ferme  
Le Petit fruitier du Belvédère  
à Erôme  
chez M. et Mme TEPPA

Thème : Du champ à l'assiette

Animatrice : Laurence Pénelon, CIVAM 26

# Ecole primaire privé Saint-Pierre de Glun

Classe de CM1 - CM2 de Mme Dagorette



Visite  
à la ferme de Réat  
St. Victor



jeudi  
11 avril  
2024



Merci à Léo et à son papa  
pour cette belle journée !



Les CM.de  
l'école St. Pierre  
de Glun

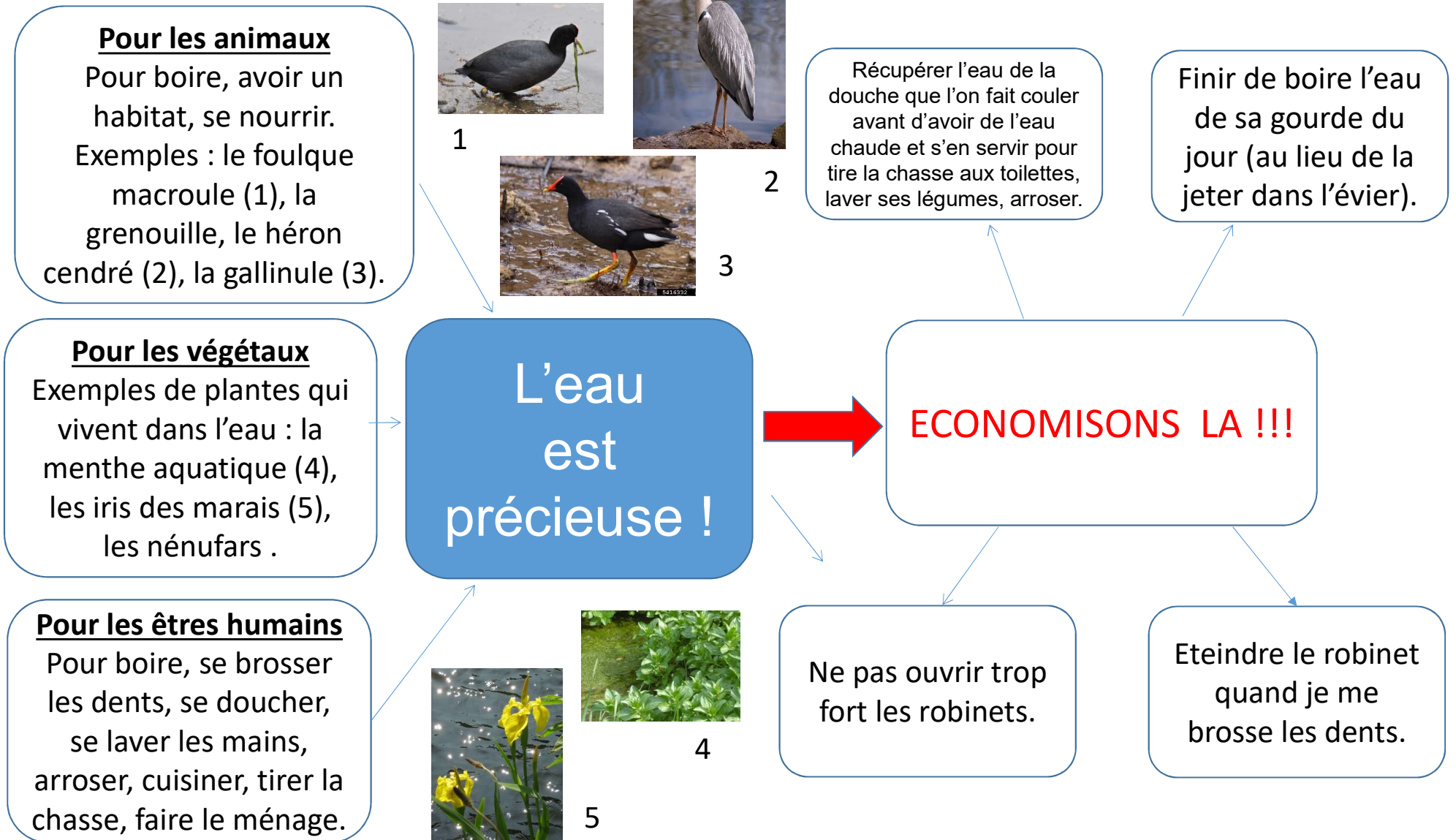


Thème : Du champ à l'assiette

Animatrice : Marion BOISSIER, CIVAM 07

# Ecole élémentaire André Albert de La-Roche-de-Glun

Classe de CP de Mme Tardy



Thème : **Découverte de la vie dans la rivière**

Animatrice : Cathy Joubert-Bousson, Germandrée



canard



roule d'eau

iris

# Ecole élémentaire André Albert de La-Roche-de-Glun

Classe de CP-CE1 de M. Michalland



sauve

algues

iris



fougères



ament

nature



eau



cygne

némufar



peuplier

geai

castor



têtard

nuage



tortue



héron

grenouill



robinier



aval

robinier



herbes

arbre



## Thème : Découverte de la vie dans la rivière



# Ecole élémentaire André Albert de La Roche de Glun

Classe de CE1 de Mme Perré

## Du champ à l'assiette



Un jardin à l'école

Jeudi 16 mai 2024 après-midi, Laurence est venue nous parler des légumes.

Au début, elle nous a expliqué les mots semer, planter et bouturer.

Elle nous a donné de l'ail, une pomme de terre, du romarin et du thym citronné.

Nous avons observé des pommes de terre et vu qu'elles avaient des yeux !

Ensuite, nous sommes allés au petit jardin de l'école pour planter tout ça avec l'aide de Claudine et Karine.

Nous avons préparé une citronnade et avons récupéré les pépins pour les planter.

Nous avons aussi pris les graines d'une petite courge.

Nous avons préparé chacun une bouture avec du romarin et sommes partis avec.

Quand les pommes de terre commenceront à pousser, il ne faudra pas oublier de les butter.

Nous pourrons les récolter à la rentrée en septembre, quand les feuilles seront un peu fanées.

Les plantations se sont faites sous la pluie, certains élèves étaient contents, d'autres un peu moins !

Nous avons adoré planter des choses et goûter la citronnade.

*Les élèves de CE1 de madame Perré* 34



**Les jardins de Fred  
Beaumont-Monteux**

**Thème : Du Champ à l'assiette**

Animatrice : Laurence Pénélon, CIVAM 26

# Ecole primaire privée Sacré-cœur de Mauves

## Classe de TPS-PS-MS-GS de Mme Toussaint



### Thème : Découverte de la vie dans la rivière

**Séance 1** : découverte générale du vivant et de la rivière, en classe



maquette du cycle de l'eau



classification  
minéral / végétal / animal  
avec de petits objets

**Séance 2** : sortie au lac des Pierrelles de Mauves, découverte de la faune et de la flore des bords de rivière et étangs



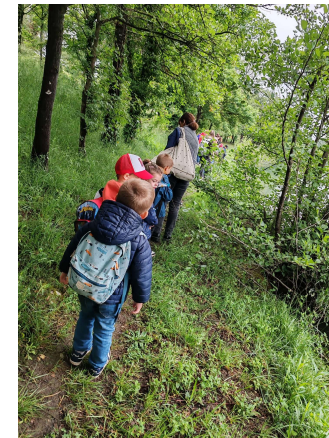
Land art : « On a fait un petit dieu ou une petite déesse avec des bâtons et des cailloux. »



« On a fait une chasse aux trésors ! Et on a regardé avec une loupe. »

« On a regardé les arbres que les castors ont mangé. »  
« On a pris les jumelles pour observer les oiseaux. »

**Séance 3** : sortie au bassin des Musards de La Roche de Glun, découverte de la faune et de la flore des bords de rivière et étangs

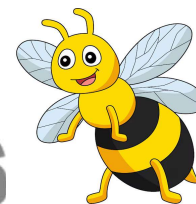


« On a fait une rando et Céline nous a montré plein de choses ! » « On a vu des traces de castors. »



« On a appris des choses sur les castors et les ragondins ! »  
« On a vu un ragondin. »

« On a vu le papa et la maman cygne.  
La maman elle était sur le nid.  
Et le papa il surveillait »



### 1ère et 2ème séance : interventions en classe

Le métier d'apiculteur, la ruche, la vie des abeilles, la pollinisation, dégustation de différents produits

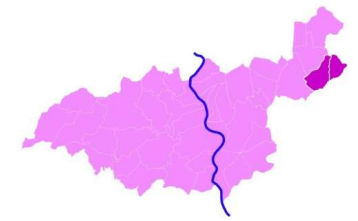


### 3ème séance : visite de la ferme apicole chez Thomas et Marie « Les martopiqueuses » à St Sylvestre



Thème : **Du Champ à l'assiette**

Animatrice : Marion Boissier, CIVAM 07 et Thomas (apiculteur)



# PROJET RIVIÈRE



Classification des arbres  
de la ripisylve



Découverte de la  
notion de bassin  
versant grâce à une  
maquette



Pêche des petites bêtes à l'étang  
du Mouchet à Chavannes



Création de moulages  
d'empreintes



Observation des petites  
bêtes de l'Herbasse



## CE1-CE2 ECOLE DE MARGÈS

CLASSE DE MADAME DIAZ-RUIZ

INTERVENTIONS DE BERNARD RIOU

### Thème : Découverte de la vie dans la rivière

Animateur : Bernard Riou, Paléodécouvertes

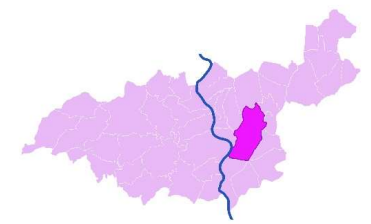
# Ecole primaire de Mercurol-Veaunes

## Classe de PS – MS de Mme Bonel

Nous avons suivi une animation « Rivière » qui a pour but de sensibiliser les enfants à l'environnement, plus particulièrement à l'importance de l'eau.



### Animation « Rivière »



Pour la 3<sup>ème</sup> séance, nous sommes allés au bord de l'Herbasse à Saint Donat sur l'Herbasse. Nous avons pêché les petites bêtes de la rivière mais nous avons attrapé des insectes.



Pour bien comprendre le cycle de l'eau, nous avons fait une maquette avec une rivière et un lac.



Maximilien nous a expliqué que la présence des petites bêtes de la rivière était un signe de bonne santé de celle-ci.

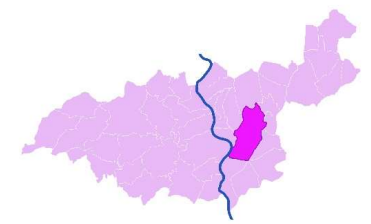
**L'EAU C'EST LA VIE !**

**Thème : Découverte de la vie dans la rivière**

Animateur : Maximilien Quivrin, SESIE

# Ecole primaire de Mercurol-Veaunes

## Classe de PS – MS de Mme Pailharet



### ATELIER 1 : jeux d'eau

C'est trop bien, on peut se mouiller, jouer avec l'eau, barboter dans l'eau, transvaser, arroser, souffler .....



### ATELIER 2 : Pêche

On récolte plein de petits animaux ; des vers, des larves .....on les observe



Thème : **Découverte de la vie dans la rivière**

# Ecole primaire de Mercurol-Veaunes

Classe de CP de Mme Barrachin



Thème : Réduction des déchets et stop au gaspillage alimentaire

Animatrice : Alicia Berry, SIRCTOM



# Ecole primaire de Mercurol-Veaunes

## Classe de CP - CE1 de Mme Jouty



### Séance 1 : le cycle de l'eau, la qualité de l'eau

Nous avons fait couler de l'eau sur des maquettes pour observer l'écoulement de l'eau du bassin versant.

Nous avons aussi vu ce qui se passait lorsque l'eau rencontre des branchages et des rochers.



### Séance 2 : Découverte de la vie dans la rivière, son écosystème

Près de l'école, nous sommes allés voir la végétation typique de la ripisylve. Bouleaux, chènes, aulnes, nous avons colorié les empreintes de feuilles puis nous avons recherché et observé les insectes présents sur les bords.

### Séance 3 : Découverte de la vie dans la rivière

Nous avons passé du temps à l'étang du Mouchet pour observer la végétation puis les habitants de la ripisylve de l'étang.

Nous avons eu la chance de visiter les installations des Eaux de la Veaine situées près de l'étang.



## Thème : Découverte de la vie dans la rivière

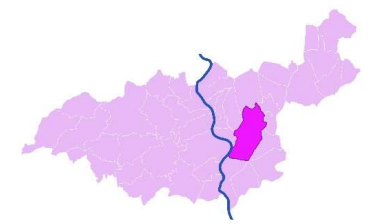


Thème : Le marais des Ulèzes :  
Les habitats et les habitants de la  
forêt

# Ecole primaire Mercurol-Veaunes

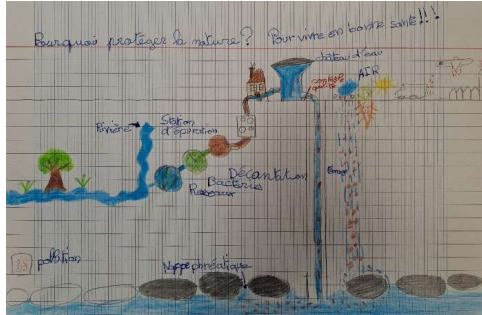
## Classe de CM1-CM2a de Mme Duclaux

### Le risque inondations



#### Séance 1 : découverte de la rivière

Le cycle de l'eau, la ripisylve, la physionomie d'un cours d'eau, les impacts humains... grâce à une maquette d'un bassin versant.



#### Séance 2 : de la crue à l'inondation

La rivière naturelle



2 activités

2 expériences



La rivière aménagée



Quel type de sol retient le mieux l'eau ?

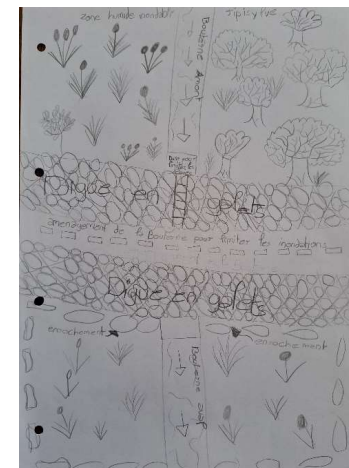
#### Séance 3 : l'homme et la rivière, aménagements et inondations

Observation de l'aménagement en amont de Chantemerle les Blés qui allie protection contre les inondations et préservation d'une zone humide favorable à la biodiversité.

Animateur : Jean-Marie Buzzarello, ZIMELINE



Schéma de l'aménagement



# Ecole primaire Mercurol-Veaunes

## Classe de CM1-CM2b de Mme Soubeyrand

(remplacée par Mme Fausten)



### L'Espace Naturel Sensible Des Gorges du Doux.

#### Séance 1 : « La protection de la Biodiversité ».

Echanges et ateliers en classe sur la diversité des espèces animales, leurs besoins, leurs habitats et leur préservation.



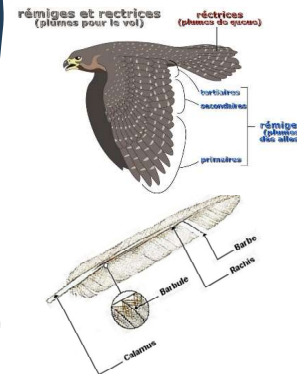
La LPO est une association en charge de travailler à la préservation de la Biodiversité et plus particulièrement des oiseaux.



Les oiseaux migrent aux changements de saison pour trouver de quoi se nourrir. Les changements de météo (trop froid ou trop chaud) peuvent impacter la quantité de nourriture disponible. La migration permet de s'adapter et de survivre.



Le macareau moine, ou « perroquet de mer », emblème de la LPO est un oiseau des îles bretonnes. Il ne se sert pas de ses petites pattes palmées pour nager mais de ses ailes.



Les plumes des oiseaux leur permettent de voler. Elles sont toutes constituées de la même manière : un os creux pour une plume légère, un rachi en kératine et des barbes pour protéger l'oiseau de la météo. Elles sont toutes différentes et permettent de reconnaître les espèces d'oiseau.

Il ne faut pas ramasser une plume d'oiseau trouvée dans la nature : c'est une trace de vie d'une espèce dans un espace naturel, et donc cela permet d'étudier comment préserver cette espèce.

#### Séance 2 : Journée exploration de « L'Espace Naturel Sensible des Gorges du Doux ».

Sortie à St Sorni-Colombiers le Vieux : marche, observation de la nature, écoute des oiseaux, jeux sur les écosystèmes...

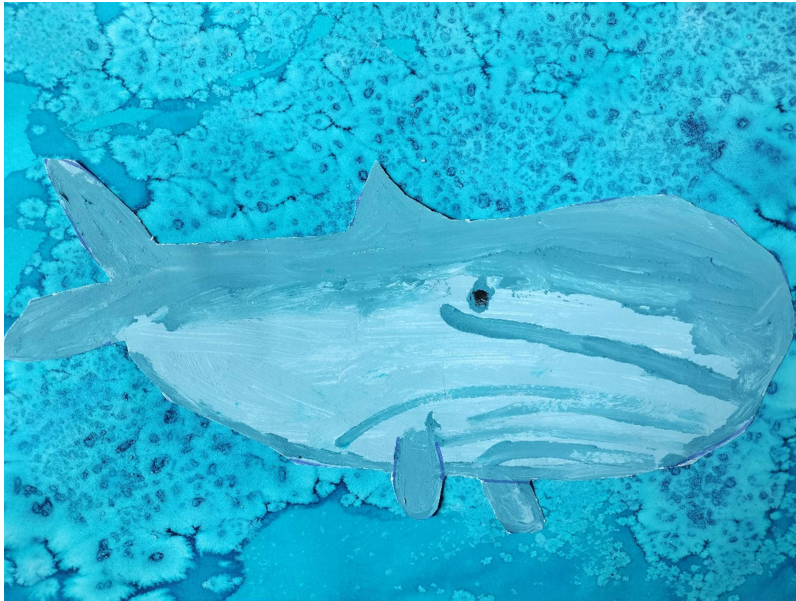


Animatrice :  
Lou-Galane  
Chamba, LPO

Thème : Les gorges du Doux, du Duzon et de la Daronne :  
une zone refuge pour la faune

# Ecole primaire publique de Montchenu

Classe de TPS-PS-MS-GS de Mme Galland



La Baleine Bleue — *Steve Warring*

Paroles adaptées en classe en suivant le cycle de l'eau

La baleine bleue cherche de l'eau pour déboucher tous ses tuyaux (bis)

OOOOH<sub>2</sub>O, OOOOH<sub>2</sub>O

Elle a trouvé beaucoup de choses (bis),

Des sacs plastiques (rivières et mer),

Du détergent (rivières puis mer),

La pluie acide (nuages),

Du glyphosate (la terre, les champs),

Mais pas de l'eau, OH<sub>2</sub>O

OOOOH<sub>2</sub>O, OOOOH<sub>2</sub>O



L'eau dans l'art  
Observation des Nymphéas de Monnet puis réalisation à l'encre épaisse et collage du nénuphar



Dans l'étang et autour  
Habitants, proies, prédateurs, chaîne alimentaire



Thème : Découverte de la vie dans la rivière

# Ecole élémentaire de Pont-de-l'Isère

Classes de CE1 de Mme Joblot et M. Gourdol



## Insectes

6 pattes

2 antennes

Corps en 3 parties



## Crustacés



## Arachnides

8 pattes

Corps en 2 parties

Pas d'antennes



## Myriapodes

Beaucoup de paires de pattes!!!

Corps composé d'anneaux

**Thème : Découverte de la vie dans la rivière**

Animateur : Maximilien Quivrin, SESIE

# Ecole élémentaire de Pont-de-l'Isère

Classe de CM1 de Mme Montagne

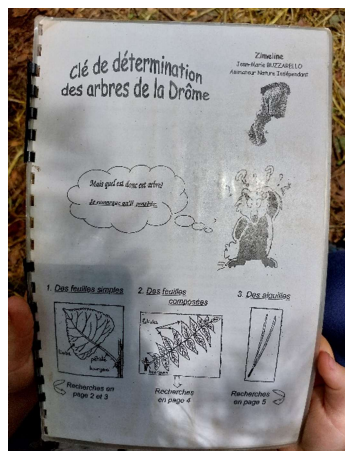


## Sortie à Chantemerle-les-Blés

Nous avons étudié le cycle de vie d'un arbre : graine, germination, plante adulte, fleur/pollinisation par les insectes, fruit puis nous avons illustré ce cycle grâce à nos trouvailles dans la forêt.



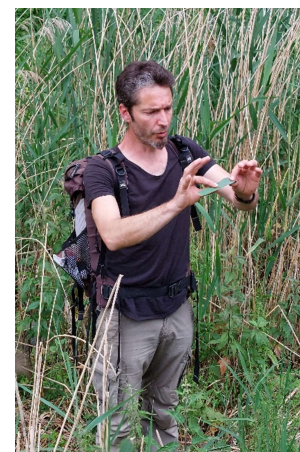
Nous avons ensuite ramassé des feuilles et cherché de quels arbres elles proviennent grâce à la clé de détermination des arbres.



Jeu de relais et apprentissage du mode de dissémination des graines.



Fabrication d'un bateau en roseau, dont nous avons suivi le parcours.



Nous remercions Jean-Marie pour ses précieuses connaissances qui nous ont permis de mieux comprendre le risque inondations et de découvrir l'aménagement de la Bouterne et son écosystème.

Thème : **Le risque inondation**

Animateur : Jean-Marie Buzzarello, ZIMELINE

# Ecole élémentaire de Pont-de-l'Isère

## Classe de CM1-CM2 de Mme Dalzon

### Principales notions séance 1 en classe :

le cycle de l'eau naturel, le fonctionnement naturel de la rivière, les rôles de la forêt rivulaire, l'homme dans son environnement, les aménagements humains, les différentes pollutions de l'eau, les logiques d'acteurs en rapport à la ressource en eau, l'homme dans son environnement : impacts et mesures de préservation.



### Principales notions séance 3 terrain :

analyse du milieu naturel et des risques en lien aux crues, schéma légendé de l'aménagement, replacer les activités humaines, restituer le vocabulaire de la S2, mettre en place une étude de la végétation avec clef de détermination pour reconnaître les espèces de flore.



### Principales notions séance 2 en classe:

quatre expériences en ateliers : rétention de l'eau de différents substrats, vitesse du courant et physionomie du cour d'eau, lit mineur et lit majeur, érosion et transports des solides (4 groupes)

Les élèves présentent leurs résultats à l'ensemble de la classe

Maquette rivière d'hier et d'aujourd'hui : évolution des rivière dans le temps, risque d'inondation, facteur aggravants et limitants, rôle des zones humides, mesure de prévention et de protection.



## Thème : Le risque inondation

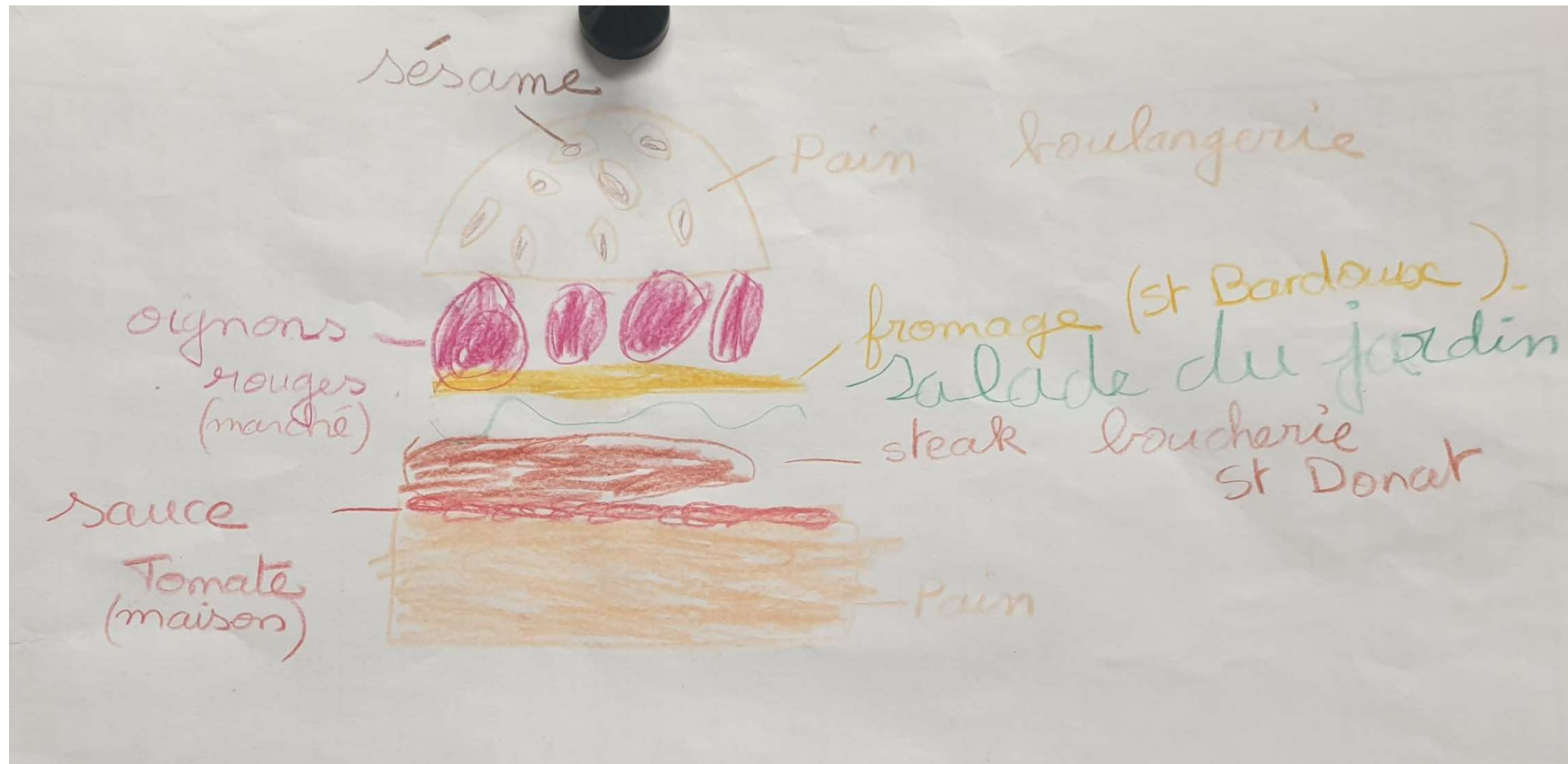
Animateur : Jean-Marie Buzzarello, ZIMELINE



# Ecole primaire St Pierre - St Paul - le Pendillon de Saint Donat sur l'Herbasse



Classe de CP- CE1 de Mme Lombard



## **Notre Hamburger local et fait maison !**

Thème : **Du Champ à l'assiette**

Animateur : Thomas Lacerenza, Mycelium

# Ecole maternelle Elsa Triolet de Saint Donat sur l'Herbasse

Classe de PS de Mme Belleri



LA DECOUVERTE DE NOTRE RIVIERE "L'HERBASSE"



ET DES PETITES BÊTES QUI VIVENT DANS LA RIVIERE



DESSINS DES PETITES BÊTES PAR LES PS



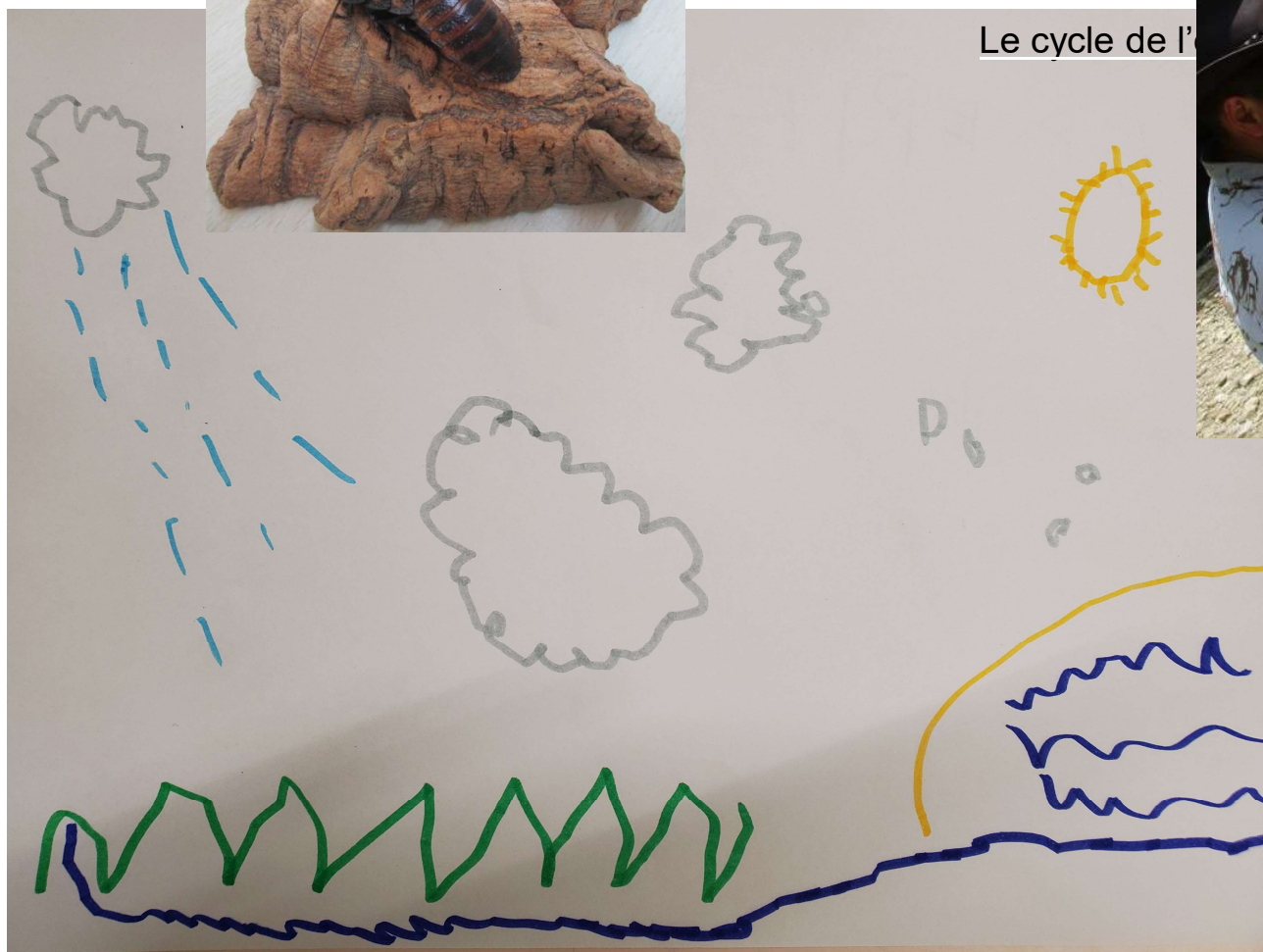
Thème : **La végétation spécifique aux abords des milieux aquatiques**

# Ecole maternelle Elsa Triolet de Saint Donat sur l'Herbasse

Classe de MS de Mme Gaborit



Le cycle de l'



Thème : **Découverte de la vie dans la rivière**

Animateur : Maximilien Quivrin, SESIE

# Ecole maternelle Elsa Triolet de Saint Donat sur l'Herbasse

Classe de GS de Mme Ange



## Le cycle de l'eau

Faire une maquette.

Réfléchir à ce qui se passe

dans la nature: neige, pluie...

Réfléchir aux actions de l'homme

(eaux usées, stockage de l'eau)



Observer le cycle de l'eau en classe



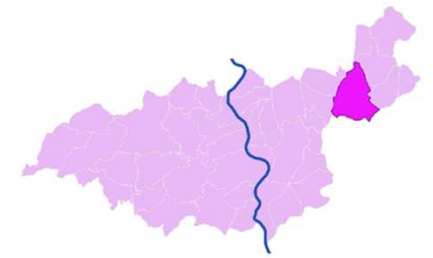
## Observation d'insectes



Thème : **Découverte de la vie dans la rivière**

# Ecole élémentaire Louis Aragon de Saint Donat

Classe de CM1-CM2A de Mme Montagnon



## Du champ à l'assiette



Jeu de la ficelle

La première séance a permis de mettre en évidence les relations entre nos assiettes et les différents acteurs de l'alimentation ainsi que les impacts environnementaux et humains. Nous sommes ensuite partis enquêter à l'épicerie de St Donat afin de savoir d'où venaient les aliments vendus, s'ils étaient bruts ou non et quel était leur impact sur l'environnement.



Lors de la deuxième séance, nous avons pu visiter la ferme maraîchère de Jean-Baptiste Macé à Châteauneuf de Galauré. Jean-Baptiste nous a fait une visite guidée de sa ferme, nous avons pu planter des oignons et identifier les étapes de croissance des légumes présents. Un jeu de piste a permis aux élèves d'enquêter sur la ferme pour trouver le type d'agriculture qui s'y pratique.



La plantation d'oignons



Un mangeala



Enfin, lors de la troisième séance, après avoir pu visiter la cantine scolaire et avoir des informations sur la composition des menus, nous avons cuisiné une tartinade végétale et un miam aux fruits pour finir par une dégustation et la création de « mangealas » : mandalas comestibles.

**Thème : Du Champ à l'assiette**

Animatrice : Margot Ehrlich, Par 4 Chemins



# Ecole primaire publique Louise Michel Saint-Jean-de-Muzols

Classe de CM2 de Mme François



## ENERGIE ET CLIMAT

- Identification des différentes sources et formes d'énergie
  - Fabrication d'objets à partir de matériaux recyclés (four solaire, oyas, éponges Tawashi)
  - Visite du site des Eaux de la Veune

Thème : **Climat et Santé**

# Ecole primaire privée Ste Anne de Saint Jean-de-Muzols

## Classe de maternelle de Mme Desbos



Découverte des différents états de l'eau



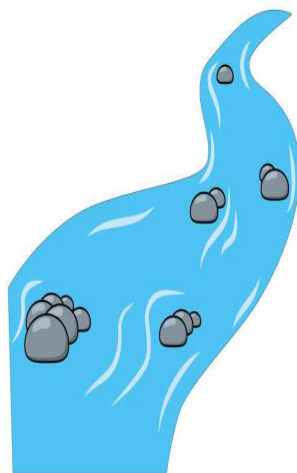
Première approche du cycle de l'eau :



Réalisation d'un herbier avec des plantes cueillies au bord de la rivière.



Initiation à la filtration de l'eau.



Observation des petites bêtes qui vivent au bord de la rivière.



**Thème : L'homme et la rivière**

Animateur : Bernard Riou, Paléodécouvertes

# Ecole primaire privée Ste Anne de Saint Jean-de-Muzols

Classe de GS - CP de Mme Lebrat



Thème : **L'homme et la rivière**  
Animateur : Maximilien Quivrin, SESIE



# Ecole primaire privée Ste Anne de Saint-Jean-de-Muzols

Classe de CE1-CE2 de Mme Mayensson



## Les arthropodes



Présentation du classement



Observation à la loupe



Explication concernant les différentes espèces



Observation au microscope



Différencier à l'aide d'une boîte à insecte



Identifier les arthropodes

Thème : **Les animaux spécifiques aux milieux aquatiques**

# Ecole primaire privée Ste Anne de Saint Jean-de-Muzol

Classe de CM1-CM2 de M. Régis



Interventions en classe :

Création de maquettes sur les besoins en eau et les corridors écologiques



Elevage  
de vers de farine



Intervention en extérieur :  
Au bord du Doux,  
écourtée à cause de  
l'orage...



**Thème : La continuité écologique**

Animateur : Maximilien Quivrin, SESIE



### Ecole publique Michèle Bernard de St Félicien

Classe de Mme Thé Eléonore

#### La ripisylve

C'est la végétation autour de la rivière.  
Nous avons vu:

- des aulnes
- des acacias
- des chênes
- de la chélidoine...



#### L'eau, Une ressource précieuse

L'eau doit être utilisée avec modération.  
Elle est la source de vie sur terre.



#### Les usages de l'eau par l'Homme

- les toilettes, la douche et le bain
- la cuisine et le ménage
- les cultures et l'agriculture
- les usines ...



## LA RIVIÈRE ET L'HOMME

#### La faune autour de la rivière

Nous avons pu pêcher et observer:

- une grenouille verte
- des dytiques
- des limnès
- des nêpes...

# Ecole primaire de Saint Félicien

Classe de CM1 – CM2 de Mme Françon



## L'ÉCO CONSTRUCTION

Avec Marion, on a plongé dans le monde des énergies naturelles et renouvelables. Idéales pour se réchauffer, s'éclairer, et même se régaler! On s'est lancé dans la création de fours solaires avec du carton, de l'aluminium, et une touche de peinture noire.



Lors de la deuxième séance, nous avons discuté de la conception d'une maison à faible consommation d'énergie. Marion a partagé des informations sur divers matériaux isolants. Nous avons souligné l'importance de l'orientation des bâtiments pour tirer pleinement parti de l'énergie solaire et avons créé des maquettes.

## VISITE D'UNE MENUISERIE

Nous avons visité un atelier de menuiserie spécialisé dans la fabrication de fenêtres isolantes, conçu pour minimiser les pertes.



## VISITE D'UNE MAISON

Nous avons découvert une maison rénovée pour devenir passive. Les propriétaires l'ont isolée par le sol et le toit, ont ajouté des panneaux solaires, et ont modifié les systèmes de ventilation.



# Ecole primaire privée Notre Dame de Tain l'Hermitage

Classe de CP de Mme Teyssier

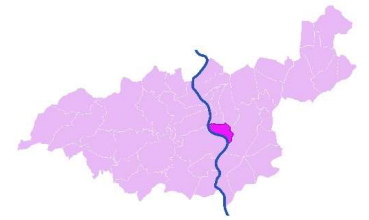


Thème : **Découverte de la vie dans la rivière**

Animatrice : Céline Thevenet, Escampettes et Découvertes

# Ecole primaire privée Notre Dame de Tain l'Hermitage

Classe de CE1 de Mme Rozeron



- *Observation du cycle de vie de la libellule et de la grenouille.*

- *A partir d'éléments récoltés sur place, création de sa propre libellule (avec tête, thorax, abdomen, 6 pattes et 4 ailes)*



**Thème : Les animaux spécifiques aux milieux aquatiques**

Animatrice : Céline Thevenet, Escampettes et Découvertes

# Ecole maternelle Jean Moulin de Tain l'Hermitage

## Classe de MS - GS de Mme Rave



3 ateliers non loin de l'école,

Au bord de la Bouterne :

- A la recherche des petites bêtes dans le ruisseau
  - Land art & fleurs des prés
  - Empreintes par frottage

Première séance en classe : Réalisation d'une maquette collective pour mieux comprendre le cycle de l'eau !



**Thème : Découverte de la vie dans la rivière**

Animatrice : Cathy Joubert-Bousson, Germandrée



À la première séance, nous avons découvert le cycle de l'eau à l'aide

d'une maquette et fait plusieurs expériences <sup>sur</sup> l'eau.



À la deuxième séance nous avons observé des animaux aquatiques au microscope

fait des moulages d'empreintes d'animaux et répertorié sous forme d'herbier

les feuilles des arbres qu'on trouve au bord de la rivière.



À la troisième séance, nous sommes allés  
à l'étang du Mouchet à  
travailler sur les chaînes alimentaires  
-es et l'écosystème







D'ARDÈCHE EN HERMITAGE



CE1

Mme SAGNARD  
École Jean-Moulin  
Tain-l'Hermitage

### Séance 1 : le cycle de l'eau (en classe)



Découverte du cycle de l'eau, des états, explication avec une maquette du phénomène des Inondations.

### Séance 2 : la rivière (en classe)



Diverses activités pour découvrir les animaux et les arbres qui peuplent la rivière (herbier, empreintes...)



Un grand merci à Arche Agglo et à Bernard Riou pour ce projet de qualité. Les élèves ont adoré toutes les activités proposées et ont beaucoup appris.



### Séance 3 : sortie nature à Chavannes

- Matinée : à la pêche aux Insectes de la rivière
- Après-midi : jeu de piste pour comprendre comment fonctionne la station de pompage.



Thème : **Les animaux spécifiques aux milieux aquatiques**

Animateur : Bernard Riou, Paléodécouvertes

# Ecole primaire Jean Moulin de Tain l'Hermitage

## Classe de CE2 de Mme Pic



Pourquoi voyons-nous ces inscriptions un peu partout dans les rues de Tain ?

Youssef, un CE2 de Jean Moulin à Tain l'Hermitage, nous explique... :

« Je l'ai compris grâce à la sortie « arche aggro » avec ma classe, organisée par Bernard au bord de l'étang du Mouchet, à Chavannes, et en visitant la station de pompage des « Eaux de la Veune » avec David.

D'abord, je m'équipe pour étudier la qualité de l'eau dans l'étang du Mouchet !! Et en premier, les bottes !!!



David, le fontainier des Eaux de la Veune, nous explique « le détournement » par des tuyaux et des pompes des eaux domestiques grâce à la station de pompage dans les nappes souterraines. Cela nous permet d'avoir de « l'eau propre » dans nos maisons ! Après utilisation, « les eaux usées » sont nettoyées à la station d'épuration avant de retourner dans le cycle naturel de l'eau.



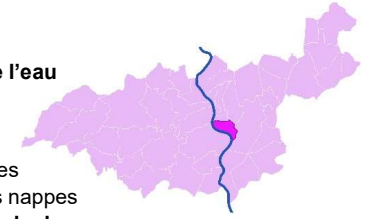
Voici un des puits qui permet d'extraire l'eau dans les nappes souterraines pour l'emmener à travers des tuyaux jusque dans les maisons.



Bernard nous montre comment connaître la qualité de l'eau en observant les espèces animales présentes dans l'écosystème (=le lieu) où l'on est.

Et nous savons très bien que l'eau des lacs et des rivières s'écoulera à la surface de la Terre ou s'infiltrera dans les nappes souterraines pour finir un jour dans l'océan !! C'est le cycle de l'eau !!

En partant de l'étang, je choisis de ramasser une bouteille trouvée au bord de l'étang (beurk !) et décide de venir la jeter dans les bacs de tri devant l'école. Quel beau geste éco-responsable !



Comme le dit si bien la « baleine de Tain » devant Linaé, : **Pour sauver l'océan, « je trie, on recycle, nous décorons ! »**

**Après avoir bien réfléchi dans la classe, nous avons décidé d'organiser l'opération « Nettoyons la ville ! ».**

**Jeudi 28 juin, lors d'une visite à la mairie de Tain, nous abandonnerons donc stylos et cahiers et nous armerons un instant de gants et sacs poubelles pour participer, un tout petit peu, à la propreté de notre ville !**

**Et vous, vous faites quoi, comme gestes éco-responsables ?**

**Voici quelques idées, pour les plus petits comme pour les grands :**

**Avec l'eau :**

- Couper l'eau du robinet pendant la douche
- Réduire la durée de la douche

**Avec les déchets :**

- Ne rien jeter par terre
- Faire passer les camions poubelles plus souvent (pour éviter les déchets en dehors des poubelles)
- Organiser un concours de 0 à 120 ans pour ramasser le plus de déchets possibles ; dans les clubs de sport, faire une demi-journée « ramassage des déchets »
- Ne pas se tromper de poubelle
- Réutiliser les objets : couper des bouteilles pour faire de spots de fleurs par ex
- Faire des panneaux pour dire aux gens « ici, on ramasse tout ce qui pollue la Terre »
- Même si ce n'est pas mon déchet, je peux le ramasser (avec des gants)

**Avec l'électricité :**

- Eteindre les lumières en sortant des pièces
- Ne pas laisser les appareils électriques « en veille »
- Rouler en voiture électrique

**Avec la « surconsommation » :**

- Vendre ou donner ses anciens jouets à des associations
- Limiter le gaspillage de papier, arrêter de couper les arbres
- Faire attention au matériel de la classe (gaspillage)
- Faire du café avec les crottes d'animaux
- Eviter le gaspillage alimentaire

Pour finir l'année scolaire, notre classe va donc partir « à la chasse aux déchets » dans la ville de Tain pendant une heure environ lors d'une sortie scolaire.

**Thème : La végétation spécifique aux abords des milieux aquatiques**

Animateur : Bernard Riou, Paléodécouvertes

# Ecole primaire Jean Moulin de Tain l'Hermitage

Classe de CE2-CM1 de Mme Hilaire



## LES CE2-CM1 DE JEAN MOULIN AU FIL DE L'EAU



Voici une représentation à l'encre du Rhône et de ses affluents du côté de Tain l'Hermitage-Tournon.



Maquette du Rhône, de sa source à la mer, avec son évolution dans le temps.



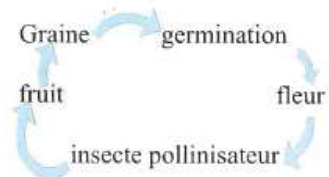
Recherche d'essences d'arbres, et manipulation d'une clé de détermination avec empreintes de feuilles, à Chantemerle-les-Blés.



Recherche du vocabulaire lié aux rivières. Amont, Aval, méandre, irrigation, barrage hydroélectrique, crue, berge, ripisylve...



Land Art représentant le cycle de vie des végétaux :



Expériences sur les sols en cas de crue : quel type de sol absorbe le plus l'eau en cas de forte pluie ou de crue ?

Il s'agit des sols marécageux, qui « boivent » beaucoup d'eau et évite les inondations.

# Ecole primaire Jean Moulin de Tain l'Hermitage

Classe de CM1-CM2 de Mme Daön



- Les énergies renouvelables : fabrication de fours solaires, d'une maquette et de cerfs-volants. Visite sur site des eaux de la Veaune avec panneaux photovoltaïques.

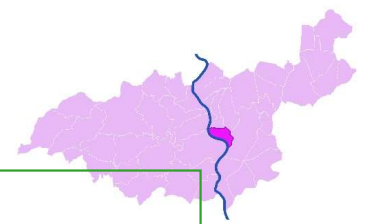


Thème : **Les énergies renouvelables**

Animatrice : Marion Bonneau

# Ecole primaire Jean Moulin de Tain l'Hermitage

## Classe de CM2 de Mme Serme



### La fresque de l'évolution du monde



**Avant l'apparition de l'homme :** nous avons représenté les éléments, les végétaux et les animaux.



**Après l'apparition de l'homme :** les paysages ont beaucoup évolué, les hommes ont ajouté des bâtiments, des routes, des aménagements... mais la place de la nature a beaucoup diminué...

### La qualité de l'air



Date	CO2 (ppm)	Temp (°C)
10/10	440	18.5
11/10	492	18.5
12/10	455	18.5
13/10	472	18.5
14/10	422	18.5



**Observations :** Pendant plusieurs jours, nous avons relevé la quantité de CO2 dans l'air de notre classe, grâce à un capteur de CO2.

#### Conclusions :

L'air que nous respirons ne contient pas trop de CO2 grâce à une aération quotidienne.

Nous avons aussi remarqué que le produit utilisé pour effacer le tableau rendait notre air toxique.

**Observations :** Nous avons prélevé des lichens sur le site des eaux de la Veaine, puis nous les avons identifiés parmi les trois grandes familles : crustacés, fruticuleux et foliacés.

#### Conclusions :

L'air est peu pollué sur ce site car les trois familles de lichens étaient présentes.

### La qualité de l'eau

#### visite du site des eaux de la Veaine à Chavannes



#### Le voyage souterrain de notre eau potable :

Lorsqu'il pleut, l'eau s'infiltré dans le sol jusque dans les nappes phréatiques où elle est stockée.

Elle remonte lorsqu'il y a trop d'eau dans les nappes. C'est pour cela que les hommes ont créé les puits.

On pompe l'eau dans les puits pour la distribuer aux communes alentours. Elle est potable et n'a besoin d'aucun traitement car elle a été filtrée par le sable.

L'eau est distribuée sur 19 communes alentours.



MERCI 😊

## Thème : Climat et Santé

Animatrice : Marion Bonneau, Elanjardins

# Ecole maternelle Jules Verne de Tain l'Hermitage

## Classe de TPS - PS de Mme Romain-Dietrich



### L'EAU puis la faune et la flore

Tout d'abord, travail en classe autour de l'eau. Puis, deux sorties en milieu naturel.

#### AU BORD DU DOUX

#### Autour de l'ETANG DU MOUCHET

Moment de découverte : un bol de nature



Près d'un ruisseau qui se jette dans le Doux



La flore : regarder, sentir...

- Herbarium
- Observation des arbres



La faune : attendre pour observer.

- Une salamandre
- Le héron
- Des grenouilles



### Thème : L'homme et la rivière

Animatrice : Cathy Joubert-Bousson, Germandrée

# Ecole maternelle Jules Verne de Tain l'Hermitage

Classe de MS - GS de Mme Thievent



La pluie



La grêle



Les nuages

Les 3 états de l'eau



Et des plus grosses

De petites bêtes



L'homme et la rivière, avec Bernard Riou  
Maternelle Jules Verne, Tain l'Hermitage  
Classe de Mme Thievent



Filtration de l'eau



Des empreintes



Thème : L'homme et la rivière

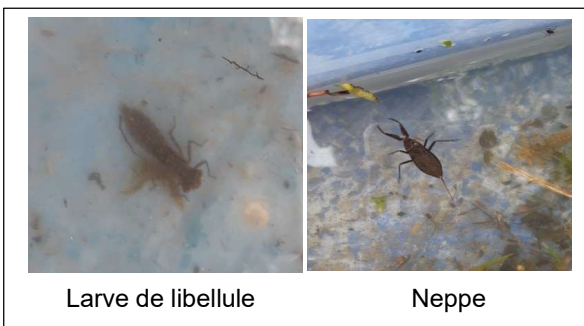
Animateur : Bernard Riou, Paléodécouvertes

# Ecole primaire Jules Verne de Tain l'Hermitage

## Classe de CM1 de M. Solt



Lors d'une sortie à la roselière de Tain-l'Hermitage, Bernard, notre animateur, nous a expliqué l'importance de préserver cet espace naturel fragile qui contient un grand nombre d'invertébrés, de batraciens et qui sert d'espace de nidification aux oiseaux aquatiques.



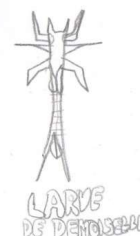
Larve de libellule

Neppe

Puis, lors d'une autre sortie à Curson sur les bords de la Veane, équipés d'une épuisette, nous avons collecté plusieurs larves d'insectes (libellules, demoiselles, éphémères, trichoptères à fourreau ...), des insectes (neppes, gerris...), des crustacés (gammars) et des poissons.

Quelques exemples d'animaux indicateurs de la qualité de l'eau

		Qualité de l'eau
	Larve de perle	Très bonne
	Larve d'éphémère	Bonne
	Larve de trichoptère à fourreau	
	Gammarre	
	Larve de libellule	Moyenne
	Limnée	
	Aselle	



Bernard nous a expliqué qu'en fonction de ce que l'on trouve dans l'eau on peut déterminer sa qualité. Dans la Veane, la présence d'éphémères et de quelques trichoptères à fourreau révèle une qualité plutôt bonne de l'eau. Les gros travaux effectués récemment dans le lit de la rivière en amont du point de collecte, n'ont pas entraîné de détérioration de sa qualité.

Nous avons observé à la loupe nos trouvailles et réalisé quelques dessins d'observation avant de relâcher dans la rivière toutes nos prises.

**Thème : Découverte de la vie dans la rivière**

Animateur : Bernard Riou, Paléodécouvertes



# Ecole publique Vincent d'Indy à Tournon-sur-Rhône

## Classe de CE1-CE2 de Mme Debeaux



### Du champ à L'assiette

#### SEANCE 1

Lors de la 1<sup>ère</sup> séance, nous avons découvert l'agriculture dans son ensemble avec Lou CANAUD, intervenante d'arche agglo et Aurélien MOURIER, agriculteur de la ferme de l'Amélie, à Preaux.

A travers des jeux, nous avons également travaillé sur l'origine des aliments ainsi que leur saisonnalité.

Nous avons aussi approfondi notre vocabulaire de la ferme et des familles d'animaux (mâle, femelle, petit).



#### SEANCE 2

Lors de la 2<sup>nd</sup> intervention, nous avons découvert en détail l'élevage laitier. Aurélien nous a expliqué toutes les étapes de production (de l'alimentation de l'animal jusqu'au produit fini).

Nous avons appris comment est fabriqué le fromage de chèvre.

En fin de séance, nous avons dégusté quelques produits de l'agriculteur : des fromages de chèvre. Nous nous sommes régalés.



#### SEANCE 3

Nous visiterons la ferme d'Aurélien le vendredi 28 juin.

Nous avons hâte de la découvrir et de nous essayer à la traite les chèvres !



Thème : **Du Champ à l'assiette**

Animatrice : Lou Canaud, CIVAM 07



Thème : **Les animaux spécifiques aux milieux aquatiques**

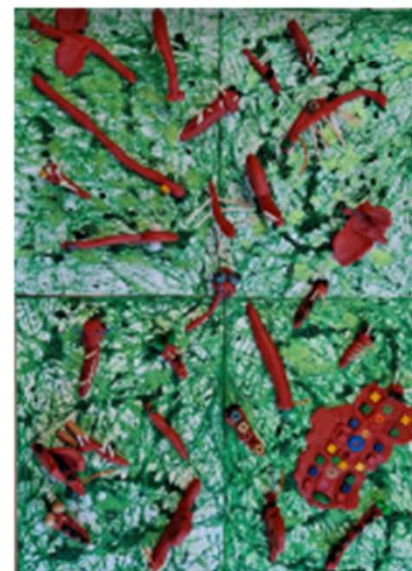
Animateur : Bernard Riou, Paléodécouvertes

# Ecole maternelle Pauline Kergomard à Tournon-sur-Rhône

Classe de GS de Mme Clayon



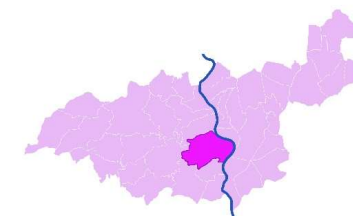
Thème : Découverte de la vie dans la rivière



Après avoir observé toutes les petites bêtes qui vivent au bord de la rivière, nous avons créé les nôtres en pâte en modeler. Avec quelques perles, petits bâtons de bois ou morceaux de fil pour fabriquer pattes ou antennes.

# Ecole maternelle Antoine de Saint-Exupéry de Tournon-sur-Rhône

Classe de TPS-PS-MS-GS de Mme Masson



**Ecole Maternelle Saint-Exupéry de Tournon-sur-Rhône classes de TPS, PS, MS et GS**  
*Merci à Bernard RIOU qui nous a fait découvrir le cycle de l'eau et le monde du vivant dans les zones humides*

DÉCOUVRIR LES RIVIÈRES, LA VÉGÉTATION DES ZONES HUMIDES, DES ESPÈCES ANIMALES QU'ELLES ABRITENT, LES RÔLES ET FONCTIONS DES ZONES HUMIDES. SENSIBILISER LES ENFANTS AU RESPECT DES MILIEUX AQUATIQUES, À ÉCONOMISER L'EAU ET NE PAS POLLUER.

**Séance 1**  
Une première séance pour découvrir les bassins versants, les inondations, et la sensibilisation à la pollution de l'eau

**Séance 2**  
On apprend à filtrer l'eau  
Nous avons découvert les empreintes des animaux et des végétaux et leur milieu naturel.

**Séance 3**  
Nous avons dessiné avec des pechots les animaux de l'étang : libellules, grenouilles, papillons...

En attendant Bernard on a regardé un film d'animation sur les insectes

On a même pu prendre les larves de libellules dans la main avant de les remettre dans l'eau car c'est très fragile !

**L'étang du Mouchet**

Et voici les larves, insectes et animaux vus directement de l'étang du Mouchet et rapportés par Bernard, libellules, écrevisses...

Thème : La végétation spécifique aux abords des milieux aquatiques

Animateur : Bernard Riou, Paléodécouvertes



# Ecole primaire Jean Moulin de Tournon sur Rhône

Classe de CM2 de M. Jouvét

Animatrice : Céline THEVENET  
Escampettes et Découvertes



## Sensibilisation et découverte des milieux aquatiques

Séance 1 : L'écosystème rivière

Cycle de l'eau – Physionomie d'un cours d'eau – Démarche scientifique

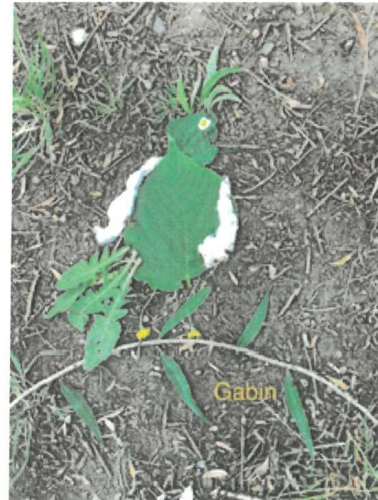


Séance 2 : Les habitants de nos rivières et les oiseaux migrateurs

Biodiversité faune – flore – Biocénose – Biotope – Migrations



Séance 3 : Sortie Lac des Pierrelles – Bassin des Musards : Observation oiseaux – Land'art – Différenciation castor - ragondin



Thème : **Découverte de la vie dans la rivière**

# Ecole primaire des Luettes de Tournon-sur-Rhône

## Classe de CP de Mme Reynard



### La migration des oiseaux, faune et flore, classe CP des Luettes Tournon sur Rhône



Le 5 mars 2024, nous sommes allés sur le site de Pierre Aiguille pour observer les oiseaux migrants. Nous avons pu voir des milans noirs, nous avons fait un jeu sur le voyage des oiseaux avec les différents obstacles. Nous avons discuté avec un spotter qui nous a expliqué son travail et montré un tableau où tous les oiseaux sont comptabilisés.



Le 7 juin, nous avons rejoint Eric à l'Etang des Goules. A l'aide de ses jumelles, nous avons pu observer des oiseaux. Ensuite, nous avons mimé la vie des oiseaux. Après, nous avons capturé des insectes à l'aide de filets à papillon et d'épuisettes pour les insectes aquatiques. Nous les avons mis dans des boîtes et nous les avons observés. Nous avons enfin dessiné notre oiseau imaginaire auquel nous avons donné un petit nom. Nous avons passé un très bel après-midi et nous remercions Eric.



**Thème : La tête en l'air et au ras du sol à Pierre-Aiguille : la migration des oiseaux et la flore remarquable**

Animateur : Eric Georgeault, LPO

# Ecole primaire des Luettes de Tournon-sur-Rhône

Classe de CP-CE1 de M. Faure



## Projet Tête en l'air

Nous avons travaillé avec Eric Georgeault de la LPO.

Il est venu dans la classe pour nous expliquer la vie des oiseaux, le principe de la migration, les dangers rencontrés. Nous avons aussi observé la végétation au sein de l'école.

En mars, nous avons fait une sortie sur le site de Pierre Aiguille. Nous avons pu comprendre pourquoi ce point de passage est important et nous avons aussi assisté au comptage d'oiseaux migrateurs. Nous avons appris à nous servir de jumelles, à observer les oiseaux qui passaient et à en reconnaître certains. Nous avons aussi travaillé sur la végétation du site.



Au mois de juin, nous avons rejoint Eric à l'étang des Goules, à Tournon. Là, nous avons observé le site, les oiseaux présents. Nous avons revu les causes de la migration des oiseaux. Nous avons fait un jeu autour des étapes de la vie d'un oiseau. Ensuite, nous avons attrapé des insectes dans l'eau et dans les airs et nous les avons observés.

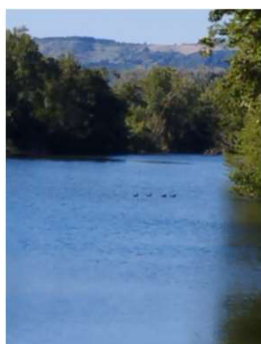


**Thème : La tête en l'air et au ras du sol à Pierre-Aiguille : la migration des oiseaux et la flore remarquable**



# Ecole primaire des Luettes de Tournon-sur-Rhône

Classe de CE2 de Mme Lombardi



RESTITUTION PROJET ARCHE AGGLO  
"LA MIGRATION DES OISEAUX ET LA BOTANIQUE«  
Classe des CE2, écoles Les luettes TOURNON SUR RHONE



Matériels utilisés



Fleurs de Tilleul et de Chèvrefeuille



**Thème : La tête en l'air et au ras du sol à Pierre-Aiguille : la migration des oiseaux et la flore remarquable**

Animateur : Eric Georgeault, LPO

# Ecole primaire des Luettes de Tournon-sur-Rhône

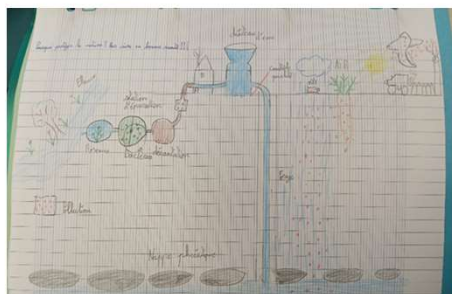
## Classe de CM1 – CM2 de Mme Rieu



### Première séance :

Lors de notre première séance avec Jean-Marie, notre animateur Nature, nous nous sommes interrogés autour de la question suivante :

**Pourquoi protéger la Nature pour vivre en bonne santé ?**



A travers un grand schéma que nous avons réalisé, nous avons compris où va la pollution : dans l'air, dans l'eau, dans les sols et donc dans les aliments. Nous avons également compris que quand on pollue la nature, on se pollue nous-même.

Nous avons ensuite étudié la vie d'animaux pendant le rythme des saisons : On a appris que certains animaux migrent avant l'hiver, d'autres rentrent en hibernation. Au printemps, certains animaux rentrent de migration pour se reproduire dans des milieux tempérés. On a étudié comment les animaux s'alimentaient suivant les saisons. On a aussi étudié les lieux de vie des animaux et on a appris que certains oiseaux gardaient le même nid d'une année sur l'autre.

### Deuxième séance :

Lors de cette deuxième séance, chaque groupe a présenté un exposé sur un oiseau migrateur qu'il avait préparé en classe: La cigogne blanche, la mouette rieuse, le coucou, le milan noir, le grand cormoran... Puis, nous avons fait un grand jeu sur la migration dans lequel nous étions des oiseaux migrants. Dans ce jeu, les oiseaux devaient traverser différents obstacles au cours de leur migration tout en tâchant de rester en vie: lignes à haute tension, tempête de sable, tempête au-dessus de la mer, braconniers, environnement détruit... Nous nous sommes rendus compte que la migration était très risquée pour les oiseaux migrants!



### Troisième séance :

Pour la dernière séance, nous sommes allés au Belvédère de Pierre Aiguille, un site réputé pour l'observation des oiseaux migrants. Notre animateur nous avait apporté des jumelles pour observer les oiseaux en migration et faire le décompte de chaque espèce.



Il nous a également montré sa collection personnelle de plumes d'oiseaux et il nous appris à reconnaître le sens des plumes : aile droite, gauche ou de la queue.



Nous avons eu la chance de rencontrer des ornithologues de la LPO qui étaient présents sur le site dans le cadre d'un recensement des oiseaux migrants!

**Thème : La continuité écologique**

Animateur : Jean-Marie Buzzarello, ZIMELINE

# Ecole primaire des Luettes de Tournon-sur-Rhône

## Classe de CM1 de Mme Larnaud

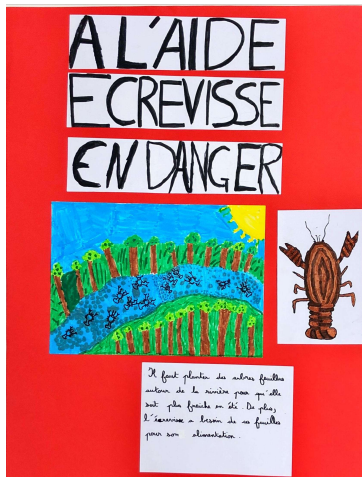
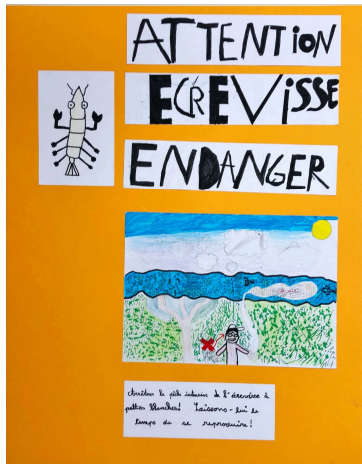


Avec Maximilien, nous avons vu que l'eau, c'est la vie et que la qualité de l'eau dans les rivières a un impact sur la santé. Les espèces animales qui vivent dans nos rivières sont révélatrices de la qualité des eaux.

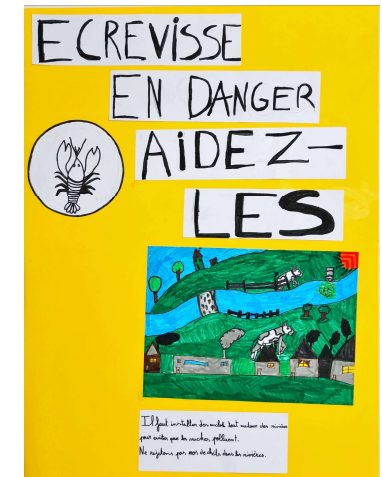
La maîtresse nous a proposé de mener l'enquête sur la disparition de l'écrevisse à pattes blanches. Cette espèce qui peuplait de nombreux cours d'eau et vivait en abondance il y a encore 50 ans est maintenant classée espèce en danger au niveau mondial et espèce vulnérable en France. Nous avons élaboré un "crime board" pour comprendre les causes de la disparition de l'écrevisse, de trouver les coupables.

Nous avons trouvé 5 grandes menaces qui pèsent sur l'écrevisse.

**Ensemble, nous avons cherché des solutions pour sauver les écrevisses et protéger notre biodiversité !**



Crime board



**Thème : Rivières et Santé**

Animateur : Maximilien Quivrin, SESIE

# Ecole primaire des Luettes de Tournon-sur-Rhône

## Classe de CM2 de M. Morin



### La continuité écologique

Dans le cadre des séances avec Maximilien, les **Cm2 des Luettes** se sont appropriés le terme de **biodiversité**, et notamment de l'intérêt de l'étude de la diversité de la **faune**. Voici 2 activités que nous avons pu mettre en place, grâce à Maximilien :

#### Activité 1

L'élevage des **Blattes de Madagascar** (*Gromphadorhina portentosa*) dans la classe :



Maximilien nous a confié des blattes de Madagascar. Pour les nourrir, c'est facile car elles sont **omnivores**. Il faut les maintenir entre 20 et 35°C. Il faut un point d'eau. Il faut régulièrement nettoyer et enlever la nourriture moisie. Il faut faire attention aux évasions. Elles « soufflent » quand elles se sentent en danger. Elles ont besoin



de se cacher pour être tranquilles. Il y a sur leur carapace des petites araignées qui nettoient leur « carapace ». Nous avons trouvé des **mues**. Au début, nous avions un peu peur, et en apprenant à les connaître, nous sommes arrivés à les prendre dans nos mains.

C'est important de connaître les animaux pour ne pas en avoir peur. C'est pareil pour les êtres humains.

#### Activité 2

(qui anticipe notre sortie rivière)

Pêche à pied avec des épousettes en bord de **mer Méditerranée**, au Pradet, lors de notre classe découverte. Nous avons été surpris de trouver autant d'espèces animales dans si peu d'espace et très rapidement. Il est important donc de faire attention à ne pas abîmer les plages sableuses ou caillouteuses car il y a énormément d'espèces animales présentes. Toutes les espèces dépendent les unes des autres.



Au milieu de la **Posidonie**, nous avons trouvé :

Des **Oursins**, un **Poulpe**, des **étoiles de mer**, des **Crabes**, des **Bernard L'Hermite**, des **Crevettes**, des **Patelles**, des **Anémones**, un **Gobi**, un **Syngathe**, une **Ophiure**

noire, des bigorneaux...

## Thème : La continuité écologique

Animateur : Maximilien Quivrin, SESIE

# Ecole élémentaire du Quai de Tournon-sur-Rhône

Classe de CP-CE1 de Mme Comi



**Thème : Le Rhône et ses îles : des bras morts sources de vies**

# Ecole élémentaire du Quai de Tournon-sur-Rhône

Classe de CE1-CE2 de Mme Coste



## Le Rhône idéal

Thème : **Le Rhône et ses îlots : des bras morts sources de vies**

# Ecole élémentaire du Quai de Tournon-sur-Rhône

## Classe de CE2-CM1 de Mme Bombrun



Interventions de Maxime BRUET sur le thème : **Le Rhône et ses îlônes, des bras morts source de vie**  
dans la classe de CE2-CM1 de l'école élémentaire publique du Quai à Tournon-sur-Rhône

Mardi 14 mars 2024

*Séance théorique*

Recueil des représentations et  
du vocabulaire relatif au fleuve  
et aux animaux qui y vivent



Jeudi 11 avril 2024

*Sortie à l'étang des Goules  
de Tournon*

Au cours de la visite, Maxime a  
proposé diverses activités aux  
petits naturalistes

Mardi 11 juin 2024

*Séance de restitution*

Élaboration d'une fresque  
« Le Rhône idéal » pour  
synthétiser le vocabulaire  
appris sur les cours d'eau et les  
animaux



# Ecole élémentaire du Quai de Tournon-sur-Rhône

Classe de CM1-CM2 de M. Besnier



## Le Rhône et ses îles : des bras morts sources de vies

### *Comprendre le fonctionnement et le rôle du Rhône et de ses îles*

*Après une première séance en classe autour du cycle de l'eau, de la définition de la île et de son rôle, nous sommes allés sur le terrain à la île des Goules. Sur place, les élèves ont pu observer et comprendre la notion d'adaptation au milieu avec un focus sur le castor, mais aussi participer à divers ateliers dont la pêche aux insectes. La troisième séance a été l'occasion de rebrasser les notions et le vocabulaire acquis en élaborant une fresque collective présentant « le Rhône idéal au bord de l'école. »*



**Thème : Le Rhône et ses îles : des bras morts sources de vies**



# Ecole maternelle du Sacré Cœur de Tournon-sur- Rhône

## Classe de TPS – PS de Mme Montmagnon



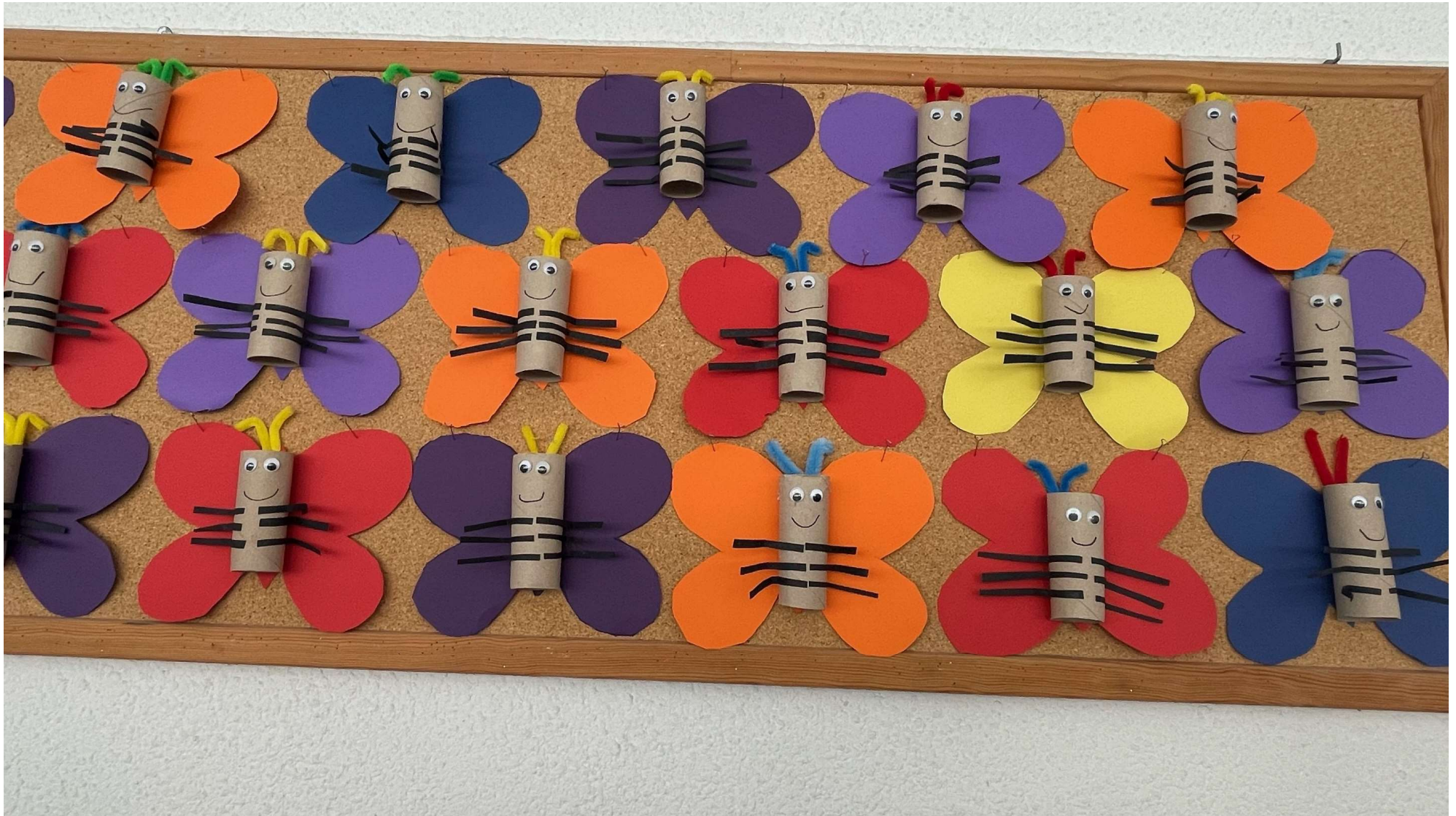
Il était une rivière  
Pirouette , cacahouète  
Il était une rivière  
Qui coulait tranquille dans son lit (bis)  
La rivière s'appelle Le Doux  
Pirouette , cacahouète  
La rivière s'appelle Le Doux  
Et elle se jette dans le Rhône (bis)  
A la recherche des petites bêtes  
Pirouette, cacahouète  
A la recherche des petites bêtes  
Nous sommes allés pour les connaître (bis)  
J'ai trouvé des libellules  
Pirouette, cacahouète  
J'ai trouvé des libellules  
Des moustiques des grenouilles et des demoiselles (bis)  
La rivière est pleine de vie  
Pirouette, cacahouète  
La rivière est pleine de vie  
Alors protège la toute ta vie (bis)  
La rivière est ton amie  
Pirouette, cacahouète  
La rivière est ton amie  
Messieurs Mesdames applaudissez ! (bis)



**Thème : Les animaux spécifiques aux milieux aquatiques**

# Ecole maternelle du Sacré Cœur de Tournon-sur-Rhône

Classe de PS - MS de Mme Mahenthiran



**Thème : Les animaux spécifiques aux milieux aquatiques**

Animateur: Maximilien Quivrin, SESIE



Thème : Les animaux spécifiques aux milieux aquatiques

# Ecole maternelle du Sacré Cœur de Tournon-sur-Rhône

## Classe de GS-CP de Mme Mounier



### SEANCE 1 DECOUVERTE DU CYCLE DE L'EAU

Avec Maximilien on a fait une maquette.  
On a appris le cycle de l'eau ! Quand il y a du soleil l'eau se transforme en vapeur, et quand les nuages sont remplis, il pleut !



### SEANCE 2 DECOUVERTE DES ETRES VIVANTS

Maximilien est revenu pour nous faire découvrir les petites bêtes ! On a cherché comment reconnaître les insectes.  
On a pu toucher des petites bêtes : de blattes de Madagascar ; des phasmes...



### LES VERS DE FARINE

Maximilien nous a donné des vers de farine. Nous avons pu les regarder !



Thème : **Les animaux spécifiques aux milieux aquatiques**

# Ecole primaire du Sacré Cœur de Tournon-sur-Rhône

## Classe de CP-CE1 de Mme Ponce



Séance 1 : découverte générale de la rivière  
30/11/2023



Séance 2 : sortie à la Roche de Glun, Bassin des Musards  
22/03/2024



Séance 3 : les animaux et les végétaux au fil des saisons  
30/05/2024



### Production des élèves



## Thème : Les animaux spécifiques aux milieux aquatiques

Animatrice : Céline Thévenet, Escampettes et Découvertes

# Ecole primaire du Sacré-Cœur de Tournon-sur-Rhône

Classe de CE1 de Mme Kumiega



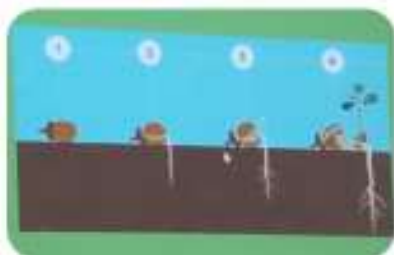
**Séance 1 : découverte générale de la rivière**  
Construction de la maquette d'une rivière avec ses cours d'eau



**Séance 2 : sortie à la Roche de Glun, Bassin des Musards**  
Observation des animaux, insectes, oiseaux, ragondins



**Séance 3 : les animaux et les végétaux au fil des saisons**  
La vie d'un arbre, les évolutions des animaux au cours des saisons



**Thème : Les animaux spécifiques aux milieux aquatiques**

# Ecole primaire du Sacré-Cœur de Tournon-sur-Rhône

## Classes de CE2 de Mme Jouannigot et Mme Vanel



Avec Marion, nous avons travaillé en classe sur le tri des déchets et leur recyclage.

Nous avons visité le centre MÉTRIpolis à Portes Les Valence ce qui nous a permis de travailler cette thématique et de rendre concret aux yeux des enfants le devenir des déchets triés.

Nous avons appris à identifier et nommer les matières premières des emballages ; et enfin, en quoi ils peuvent être recyclés (vélo, boule de pétanque, pulls,...)



Le tri dans la classe

Utilisation des crayons Woody écoresponsables offerts par Marion



Le centre MÉTRIpolis

Conditionnement en balles après le tri des emballages

Thème : **Réduction des déchets et stop au gaspillage alimentaire**

Animatrice : Marion Segond, SYTRAD

# Ecole primaire du Sacré-Cœur de Tournon-sur-Rhône

Classe de CM2 de Mme Balandreaud et Mme Gamb



## Les énergies renouvelables

Visite de la station de pompage d'eau de la régie des eaux de la Veauce.  
Découverte et observation des ombrières photovoltaïques et de la station de pompage qui alimente 19 communes de la Drôme en eau potable.



Dans le cadre de la campagne pédagogique de sensibilisation à l'environnement d'Arche Agglo, notre classe a bénéficié de séances autour du thème des énergies renouvelables avec Axelle.  
Après avoir fait un travail de recherche en classe autour des énergies, nous avons abordé l'effet de serre.  
Nous avons également fait des moulins à vent et des cocottes qui reprennent tous les sujets abordés.  
Merci Axelle !



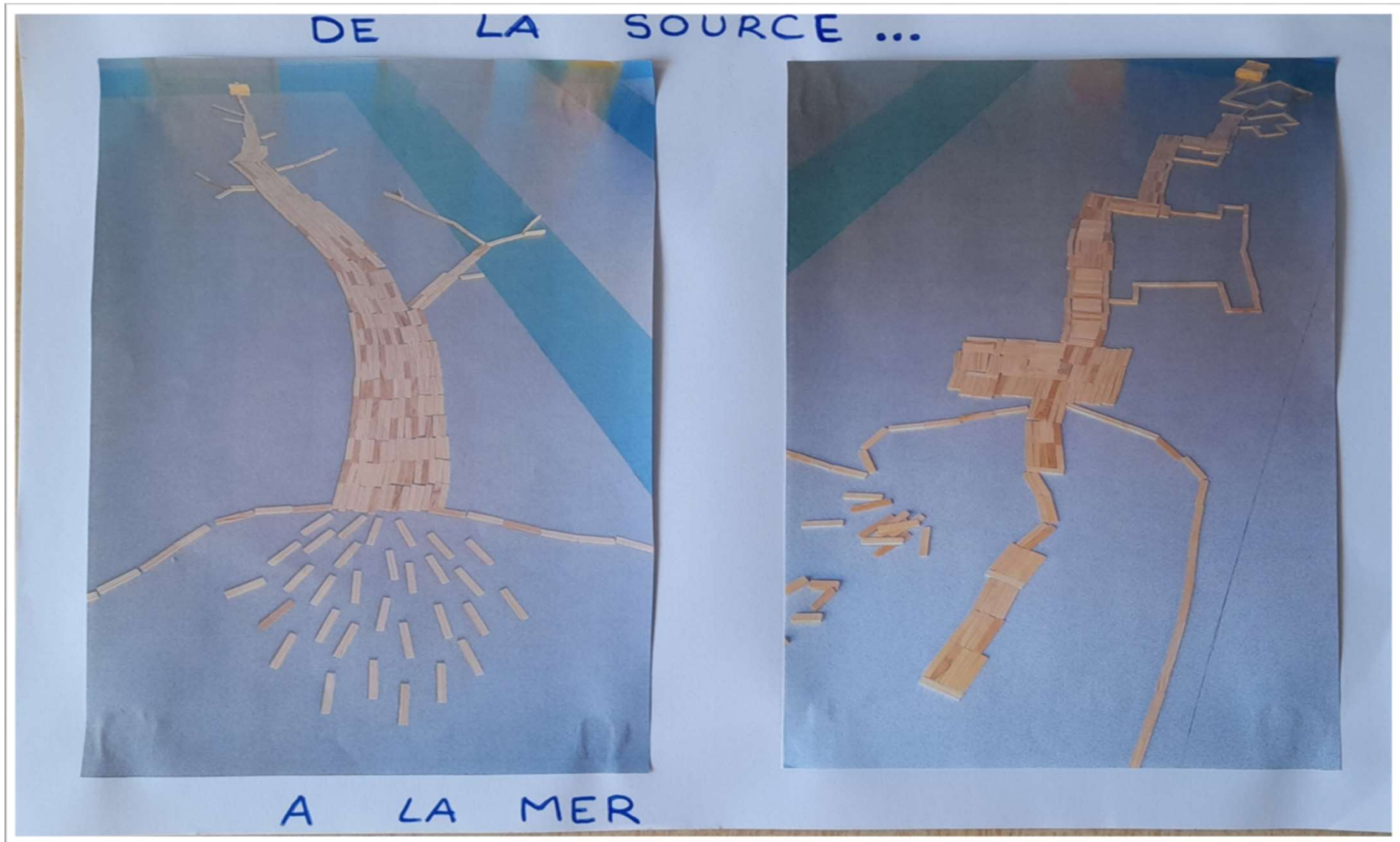
Fabrication d'un four solaire « magique »





# Ecole primaire de Vion

Classe de PS-MS-GS de Mme Geneviev



Thème : **Les animaux spécifiques aux milieux aquatiques**

Animateur : Jean-Marie Buzzarello, Zimeline

# Ecole primaire de Vion

Classe de CP-CE1-CE2 de Mme Stettler

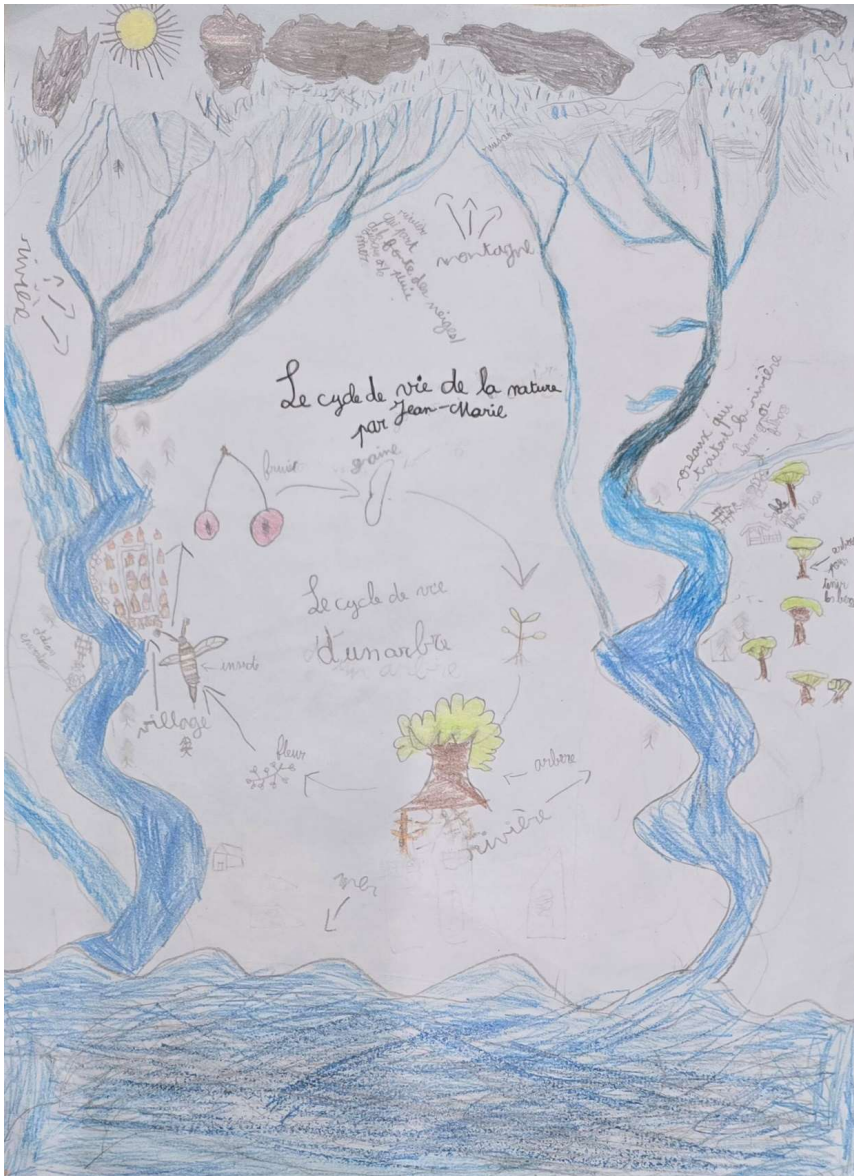


**Thème : Le marais des Ulèzes : Les habitats et les habitants de la forêt**

Animatrice : Lou-Galane Chamba, LPO

# Ecole primaire de Vion

Classe de CM1-CM2 de Mme Vigna



Thème : La végétation spécifique aux abords des milieux aquatiques

Animateur : Jean-Marie Buzzarello, Zimeline

# Et aussi...

## Les Accueils de Loisirs

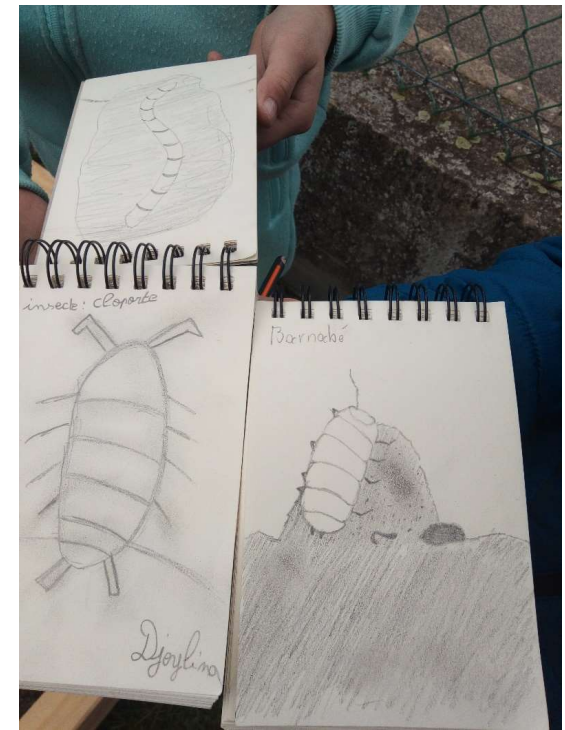


Retours des enfants :

"c'est trop bien quand t'es là !  
tu reviens quand ?  
on a appris plein de choses  
la larve de cétoine !  
les champignons, ils mangent le bois !  
être vivant c'est bouger  
être vivant c'est manger, se déplacer, respirer..."



Animatrices : Julie Lorand, Axelle Bereza et  
Marion Bonneau



# Partenaires et financeurs de la campagne pédagogique 2023-2024



*Ce recueil pédagogique a été mis en forme par le Service Environnement.*

*Avec la participation de Yolaine Grataloup pour l'illustration de la page de garde et les illustrations et du service communication de ARCHE Agglo*